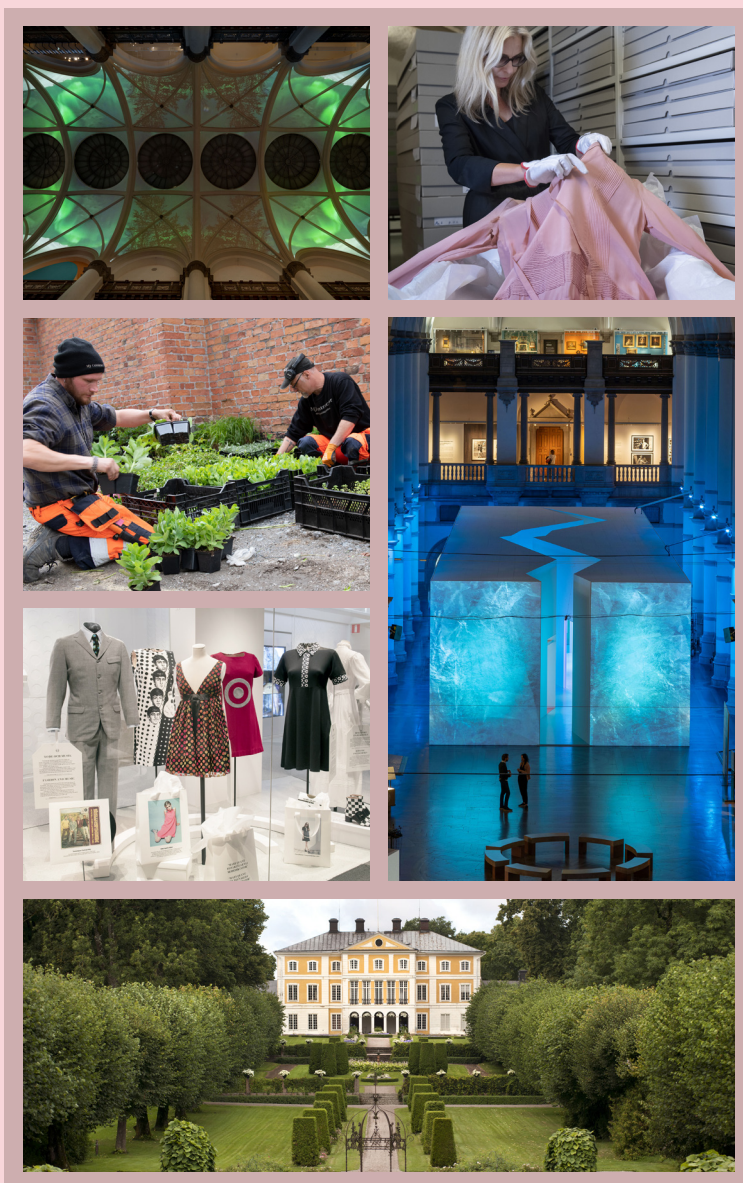


ÅRSREDOVISNING

STIFTELSEN NORDISKA MUSEET 2019



NORDISKA MUSEET





Nordiska museets 150-årsjubileum 2023 rycker allt närmare. Därför är det glädjande att intresset för Sveriges äldsta och största museistiftelse ökar både nationellt och internationellt. Det finns flera skäl till detta som rör verksamhetsåret 2019. Två nya utställningar på museet på Djurgården, *British så in i Norden* och *Arktis – medan isen smälter*, ger kulturhistoriska perspektiv på högaktuella teman: Brexit och den globala uppvärmningens konsekvenser. På samtliga anläggningar har viktiga insatser gjorts kring historiska byggnader, skog och parker, särskilt Julita gård och Tyresö slott, samt i programaktiviteter i samband med skolloven och juledigheterna. Det samlade resultatet är 313 000 besökare på Djurgården – en historiskt hög siffra – och för stiftelsen totalt, inklusive anläggningsbesök, uppemot 741 300. Deltagare i museets visningar liksom de publika intäkterna har fördubblats jämfört med 2015.

Bakom allt detta ligger en flerårig strategisk handlingsplan som antogs 2016/2017. Den syftar till att förnya och förstärka stiftelsens kvalitativa arbete på alla områden, något som i sin tur ska leda till

ett ökat attraktionsvärde, stärkt samverkansförmåga och större intäkter för att säkra den långsiktiga finansieringen av verksamheten. Inte minst intäktsmålet är viktigt då statsanslaget har minskat i förhållande till löne- och kostnadsuppräknningen varje år sedan 2013.

Jag vill här särskilt framhäva Arktisutställningen som resultat och framgångsmodell. Den bygger på ett okonventionellt samarbete över drygt tre år, under ledning av den Hallwylska gästprofessorn och i samverkan med Stockholms universitet, mellan museets egen expertis, ett fyrtiotal forskare från olika discipliner och flera konstnärer. Nya förvärv och viktig samtidsdokumentation har fullgjort insatsen.

Till det strategiska arbetet hör även att förvalta och utveckla den fysiska miljön. Under året har bygget av den nya västra entrén till museet på Djurgården påbörjats samtidigt som det fleråriga renoveringsarbetet efter en incident, utom vår kontroll, i ett av stiftelsens magasin avslutades. Med alla möjligheter följer också stora utmaningar. I planeringen fram mot och bortom 2023 är långsiktigheten avgörande för att resultaten ska bli bestående.

Jag riktar ett varmt tack till alla samarbetsparter i Sverige, Norden och andra länder som har hjälpt oss under året och gjort vårt arbete extra roligt och givande.

Stockholm, januari 2020

Sanne Houby-Nielsen

Styresman för Stiftelsen Nordiska museet

När språkforskaren och kulturhistorikern Artur Hazelius (1833–1901) gjorde sin första insamlingsresa i Dalarna ville han rädda en folkkultur som han trodde skulle gå förlorad. Året därpå, 1873, öppnade han den första utställningen, Skandinavisk-Etnografiska samlingen, på Drottninggatan i Stockholm. Redan 1880 hade samlingen blivit så omfattande att han ombildade den till Stiftelsen Nordiska museet. I sitt överlåtelsebrev skänkte han samlingarna till svenska folket. En särskild nämnd skulle ansvara för verksamheten, som även kom att inkludera Skansen, grundat 1891.

De tillfälliga utställningslokalerna blev snart för små. Planerna på det stora museibygget på Djurgården växte fram med syftet att skapa "en bra hemvist" för museets samlingar och därtill "en stor nationell festhall". Detta lade grunden för Nordiska museet och Skansen, som vid tiden för Artur Hazelius död hade vuxit till en nationell institution med internationell räckvidd. För honom stod människan i centrum och han satte "Känn dig själv" som motto på museets emblem. Föremålen som samlades in skulle samtidigt beskrivas, registreras och resultaten publiceras. Vetenskapliga perspektiv gick hand i hand med folkbildning.

Från och med 1963 tog staten ett större ekonomiskt ansvar för stiftelsens verksamhet och har sedan dess utsett nämndens ledamöter. Samma år avskildes Skansen och blev en självständig stiftelse med egen styrelse. Institutionerna är fortfarande sammanflätade med varandra.

Stiftelsen Nordiska museet är i dag Sveriges största kulturhistoriska museum. Samlingarna speglar landets kulturhistoria från 1500-talet till nutid. Föremålssamlingen omfattar ca 1,5 miljoner objekt och tar ca 25 000 kvadratmeter magasinsyta i anspråk. Arkivet omfattar drygt 5 500 och biblioteket ca 4 000 hyllmeter material. Fotosamlingarna bedöms innehålla ca 6 miljoner fotografier. Museet har systematiskt samlat in uppgifter om svenskt folkliv i över hundra år, både om materiell och immateriell kultur – om hur människor har tänkt, känt och trott.

Utöver den stora museibyggnaden på Djurgården äger stiftelsen flera kulturhistoriska miljöer på skilda håll i landet: Julita gård, Tyresö slott, Svindersvik, Härkeberga kaplansgård samt Wicanderska villan på Djurgården. Stiftelsen svarar för driften och förvaltningen av dessa miljöer med totalt över 400 byggnader och vidsträckta historiska parker och landskap, oftast i samverkan med utomstående intressenter som kommuner, byalag, föreningar och privatpersoner.

Stiftelsen Nordiska museets verksamhet finansierades 2019 till 64 procent av statsbidrag och 36 procent av egenfinansiering. Det är stiftelsens nämnd (styrelse) som svarar för att stiftelseförordnandet följs. Ansvar för frågor som rör användningen av tillgångar och placering av förmögenhet ligger hos nämnden i enlighet med stiftelselagen och stiftelsens egna stadgar.

Av stadgarna framgår att Stiftelsen Nordiska museet har till uppgift att bevara och levandegöra minnet av liv och arbete i Sverige, företrädesvis för tiden efter 1520. Stiftelsens ansvar omfattar hela det kulturhistoriska fältet med undantag av de delar som hänförs till någon annan institution. Den ska enligt stadgarna särskilt vårda, förteckna, vetenskapligt bearbeta och genom nyförvärv berika sina samlingar; hålla ett urval av samlingarna tillgängliga samt driva och stödja utställningsverksamhet och annan kulturförmedlande verksamhet; därtill initiera, driva och stödja forskning inom museets verksamhetsområde.

ÅRSREDOVISNING	5
FÖRVALTNINGSBERÄTTELSE	5
STIFTELSENS ÄNDAMÅL OCH UPPDRAG	5
ALLMÄNT OM VERKSAMHETEN 2019	5
UTVECKLING AV VERKSAMHET, RESULTAT OCH STÄLLNING	7
VÄSENTLIGA HÄNDELSER UNDER RÄKENSKAPSÅRET	7
FÖRVÄNTAD FRAMTIDA UTVECKLING SAMT VÄSENTLIGA RISKER OCH OSÄKERHETSFAKTORER	8
FORSKNING OCH UTVECKLING	8
HÅLLBARHETSUPPLYSNINGAR	9
TILLSTÅNDS- ELLER ANMÄLNINGSPLIKTIG VERKSAMHET ENLIGT MILJÖBALKEN	10
RESULTATRÄKNING	11
BALANSRÄKNING	12
RAPPORT ÖVER FÖRÄNDRINGAR I EGET KAPITAL	14
KASSAFLÖDEANALYS	15
NOTER	16
UNDERSKRIFTER	26
REVISIONSBERÄTTELSE	27
 VERKSAMHETSBERÄTTELSE	 29
UPPDRAG	30
REDOVISNINGENS INDELNING	30
MUSEETS SAMLINGAR, BYGGNADER, HISTORISKA PARKER OCH LANDSKAP	31
UTVECKLING AV SAMLINGARNA	32
REGISTRERING OCH KATALOGISERING	32
FÖRVARING OCH VÅRD	34
INSAMLINGAR, UNDERSÖKNINGAR OCH FÖRVÄRV	36
PUBLIK VERKSAMHET	39
BESÖKARE	40
MUSEET PÅ DJURGÅRDEN	41

MUSEETS KULTURMILJÖER	47
ARKIV OCH BIBLIOTEK	51
DIGITALA MEDIER	52
PUBLIKATIONER	55
KUNSKAP, FORSKNING OCH SAMVERKAN	56
KUNSKAPSUPPBYGGNAD OCH UNIVERSITETSSAMVERKAN	57
UTLÅN	59
NATIONELL OCH INTERNATIONELL SAMVERKAN, STÖD OCH RÅDGIVNING	59
INTERNATIONELLT UTBYTE OCH SAMARBETE	60
NORDISKA MUSEETS HÖGTIDSDAG	61
ÖVERGRIPANDE PERSPEKTIV	62
TILLGÄNGLIGHET	63
SÄKERHET	63
STIFTELSEN NORDISKA MUSEET SOM ARBETSPLATS	63
OBEROENDE REVISORS RAPPORT	65
NORDISKA MUSEETS OCH SKANSENS VÄNNER	66

FOTO

Framsida Karolina Kristensson, Peter Segemark, Hendrik Zeitler/Nordiska museet. *Förord* Privat.

STIFTELSENS ÄNDAMÅL OCH UPPDRAG

Stiftelsen Nordiska museet är ett nationellt museum för kulturhistoria. Dess verksamhet regleras av stiftelselagen (1994:1220) och museilagen (2017:563). Som mål för stiftelsen gäller dels de verksamhetsmål som utgår från stiftelsens stadgar, dels de riktlinjer som redovisas i regeringsbeslutet för budgetåret 2019 avseende statens bidrag till Stiftelsen Nordiska museet (Ku2018/02248/LS (delvis) samt Ku2019/00534/KL). Av riktlinjerna framgår att en särskild resultatredovisning ska lämnas till regeringen. Denna redovisning sker i form av en separat och utförlig verksamhetsberättelse.

ALLMÄNT OM VERKSAMHETEN 2019

Stiftelsen Nordiska museet är, alltsedan de första utställningarna öppnade 1873 och stiftelsen grundades 1880, en central kulturinstitution i Sverige och bedriver en bred verksamhet ur ett nationellt och internationellt perspektiv. Museet har till uppgift att bevara och levandegöra minnet av liv och arbete i Sverige, företrädesvis för tiden efter 1520. Ansvarsområdet omfattar hela det kulturhistoriska fältet utom de delar som har hänförts till andra institutioner. Verksamheten utgår från stiftelsens stadgar och från de årliga riktlinjer som är knutna till regeringens bidrag. Den förhåller sig även till regeringens nationella kulturpolitiska mål.

Stiftelsen förvaltar, tillgängliggör och skapar ny kunskap dels utifrån föremåls- och arkivsamlingar samt byggnader och historiska parker skog och landskap, dels genom en fortlöpande insamling, dokumentation och forskning. Detta sker såväl internt som genom olika samarbeten och i direktkontakt med besökare och användare. Kunskapsuppbyggnaden följer museets profilområden och rör exempelvis dräkt- och modehistoria, mathistoria och slotts- och herrgårdshistoria. Utveckling av metoder och infrastrukturer sker bl.a. genom digitalisering av kulturhistoriska samlingar och dokumentation av viktiga samtidshändelser på digitala insamlingsplattformar.

Stiftelsen Nordiska museet har stora och betydande kulturhistoriska samlingar sett i både nationellt och internationellt perspektiv. Samlingsförvaltningen är central i verksamheten och inbegriper både digital och analog hantering och kontroll och syftar till ett långsiktigt bevarande och ett ökat tillgängliggörande. Därutöver bedriver stiftelsen en omfattande byggnadsvård och underhåll och utveckling av parker och övrig kulturmiljö. En särskild insats under 2019 har varit den restaurering av stenterrasserna vid Tyresö slott som projekterades under 2016 och påbörjades 2017.

Forskning bedrivs främst med hjälp av externa medel samt genom ett finansiellt samarbete med Stockholms universitet kring en treårig gästprofessur under åren 2017–2019, där stiftelsen står för halva kostnaden, delvis finansierat av den Hallwylska donationen. Medel avsattes under året till en disputerad forskningskoordinator.

Stiftelsen tillgängliggör forskningsresultat, kunskap och samlingar för en nationell och internationell publik genom utställningar, visningar, programpunkter, utlån, publikationer, digitala och

sociala medier, seminarier, föreläsningar m.m. Under 2019 var de mest uppskattade program-punkterna vernissagen till utställningen *Arktis – medan isen smälter* den 9 oktober, *Kulturnatten* den 27 april, museets högtidsdag den 24 oktober och *Jul på museet*. Museets stora julsatsning sammanför månadens olika högtider med början första advent och avslutning på tjugonedag jul. På julafton hade museet fri entré för alla och 5 269 besökare. Öppethållande alla årets dagar, utvidgade öppettider sommartid, fri entré för alla en eftermiddag i veckan, satsningen på synlighet och engagemang i sociala medier – allt detta understryker det publikfokus som genomsyrar stiftelsens arbete.

Under 2019 har planeringen, påbörjad 2016, av den fysiska miljön i form av den s.k. generalplanen för museibygnaden på Djurgården fortsatt. Denna plan, kallad *Nordiska Next*, syftar till att göra besöksupplevelsen mer attraktiv för flertalet målgrupper, höja kvaliteten i basutbudet, förbättra tillgängligheten samt nylansera byggnaden som arkitekturhistorisk ikon. Bland förändringarna finns väsentligt utökade ytor för barn och förbättrade resurser för besökare med funktionsnedsättning. Utvecklingsarbetet, planeringen och byggprojekteringen beskrivs under rubriken "Väsentliga händelser under räkenskapsåret" nedan. Museet har under våren 2019 lanserat en ny organisation som ska stödja museets strategiska plan. Nya arbetsmetoder, processer och samsarbetsformer har utarbetats i och med detta.

Stiftelsen Nordiska museet hade under 2019 totalt 741 287 (689 307) besök, inräknat både verksamhets- och anläggningsbesök enligt de definitioner som Myndigheten för kulturanalys anger. Detta kan ses i ljuset av fortsatta satsningar på generösa öppettider och en varierad utställnings- och programverksamhet av hög kvalitet. Antalet verksamhetsbesök ökade med 23 251 besökare jämfört med 2018 och uppgick till 377 330 (354 079) varav 313 481 (291 972) vid museibygnaden på Djurgården. Utställningen *Arktis – medan isen smälter*, som öppnade för publik den 10 oktober, lockade 101 144 besökare mellan invigningen och årets slut. Besök i historiska museiparker räknas inte som verksamhets- utan som anläggningsbesök. Tyresö slott hade under året ca 244 320 (236 628), Svindersvik ca 100 125 (80 100) och Julita gårds park ca 19 500 (18 500) parkbesök. Totalt kan stiftelsen därmed redovisa ca 364 000 (335 000) anläggningsbesök. Antalet besök på museets webbplats har ökat stadigt under de senaste åren och var 1 119 238 (881 753) under 2019.

Till regeringens riktlinjer hör att Stiftelsen Nordiska museet ska samverka med myndigheter, ideella organisationer och det civila samhället. Denna samverkan är mycket diversifierad och involverade under 2019 en lång rad museer både nationellt och internationellt, därtill Tyresö kommun, Katrineholms kommun, Nordiska ministerrådet, Nordiska rådet, Kungliga Djurgårdens Intressenter, universitet i Sverige och Norden, Riksantikvarieämbetet, Sveriges Hembygdsförbund samt olika intressesammanslutningar.

UTVECKLING AV VERKSAMHET, RESULTAT OCH STÄLLNING

	2019	2018	2017	2016
Intäkter (mkr)	187,1	179,5	171,6	160,3
Kostnader (mkr)	181,8	178,4	171,7	157,1
Resultat (mkr)	5,3	1,1	-0,1	3,2
Balansomslutning (mkr)	111,7	109,7	111,3	104,2
Antal verksamhetsbesök	377 330	354 079	354 948	313 887

Stiftelsens intäkter ökade med 7,6 mkr jämfört med 2018 till 187,1 mkr (179,5) och kostnaderna med 3,4 mkr till 181,8 mkr (178,4). Ökningen av intäkterna består i huvudsak av 5,1 mkr från publika intäkter. För att säkra den långsiktiga finansieringen av verksamheten har Stiftelsen bedrivit ett strategiskt arbete med att öka attraktionsvärdet och därmed öka de publika intäkterna, som har fördubblats sedan 2015. Kostnadsökningen om 3,4 mkr hänförs i huvudsak till kostnader för utställningen *Arktis – medan isen smälter*.

En närmare presentation av det ekonomiska utfallet finns i resultat- och balansräkningen, kassaflödesanalysen samt noterna till dessa.

VÄSENTLIGA HÄNDELSE UNDER RÄKENSKAPSÅRET

Utställningen *Arktis – medan isen smälter* öppnade för publik den 10 oktober och är Nordiska museets största satsning på många år. Huvudbyggnadens stora hall ger plats åt utställningens centrala rum, gestaltningen av ett isberg, där besökaren får möta livet och förändringarna i Arktis genom föremål, foton, design, konstverk, filmer och projektioner. Nutid, dåtid, vetenskap och mytologi vävs samman till en komplex berättelse om isens historia och framtid och om människors vardag.

En viktig sammansatt prioritering under 2019 har varit det fortsatta arbetet med att omvandla en äldre förvaringslokal till ett publikt rum för barn och unga, kallat *Tidsvalvet*, en uppföljning av den populära *Lekstugan*. Kopplat till detta är skapandet av en ny entré och utomhusyta på museibyggnadens tidigare bakgård med syftet att öppna museet mot publikflödet kring Vasamuseet och Junibacken. Byggandet har pågått under året och slutförts i vissa delar. *Tidsvalvet* och entrén beräknas invigas under sensvåren 2020.

Den finansiella prioriteringen av *Tidsvalvet* ska ses i ljuset av att stiftelsen märker en ökad efterfrågan på verksamhet för skolor, barn och unga. Stiftelsen har inte omfattats av fri entré-reformen men varit ålagd av regeringen att erbjuda fri entré för barn och unga upp till 19 år.

En stor insats kring att sanera föremål, lådor, hyllor och lokaler efter en incident i ett av museimagasinen avslutades i slutet av året.

FÖRVÄNTAD FRAMTIDA UTVECKLING SAMT VÄSENTLIGA RISKER OCH OSÄKERHETSFAKTORER

Sedan 2013 har statens bidrag inte ökat i samma takt som löne- och kostnadsuppräkningsen. Så är även fallet för 2020, där ökningen av regeringens bidrag uppgår till 2,3 procent. För att bemöta den växande differensen mellan bidragsökningen och de faktiska kostnadsökningarna tvingas stiftelsen arbeta med att öka den egna finansieringen markant och på så sätt säkra långsiktigheten. Egenfinansieringen låg 2019 på 36 procent av de totala intäkterna, 2018 på 34 procent och 2017 på 32 procent. Samtidigt konstaterar stiftelsen att verksamheten inte lever upp till dagens krav och förväntningar kring säkerhet, tillgänglighet och att delar av basutställningarna är föråldrade. Denna situation är ohållbar i längden. Museipubliken riskerar att svika museet med intäktsbortfall som följd. Detta är problematiskt inte minst då verksamheten på Djurgården även ska finansiera verksamhet och underhåll vid Tyresö slott, Julita gård, Svindersvik och Härkeberga kaplansgård.

Den strategiska planen utgår ifrån ett helt nödvändigt ”lyft”, en genomgripande förnyelse av verksamheten på Djurgården, som också omfattar en väsentlig förbättring av säkerheten och lösningar på de ökända tillgänglighetsproblemen i och kring byggnaden. Genomförandet kräver en extraordinär finansiering i form av lån eller extra bidrag som är helt avgörande för stiftelsens framtid. Om stiftelsen inte bereds denna möjlighet är risken stor för att delar av verksamheten på sikt måste stängas. Förutom intäktsbortfall för stiftelsen skulle detta medföra stora kostnader för staten.

Stiftelsen har höjt entréavgifterna under flera år och bedömer att avgiften nu ligger på högsta möjliga nivå. Entréavgifterna kan alltså inte ensamt finansiera det beskrivna verksamhetslyftet. Tvärtom måste de troligen sänkas under förnyelsearbetet, när delar av basutbudet inte är tillgängliga. Ett lån eller extra bidrag krävs om stiftelsen ska kunna genomföra detta.

FORSKNING OCH UTVECKLING

Genom forskning kan Stiftelsen Nordiska museets kunskapsområden fördjupas och metoder och perspektiv kring insamling och bevarande utvecklas. Forskningen har en viktig funktion även i relation till publikmålen, där kvalitetssäkringen av utbudet är central.

Under 2016 tillsattes tjänsten som Hallwylsk gästprofessor för en treårig period med forsknings temat *Människor i Arktis i ljuset av klimatförändringarna*. Denna tjänst har möjliggjorts genom samfinansiering med Stockholms universitet då den Hallwylska donationens avkastning inte räcker till en heltidsprofessur. Under 2019 har resultaten omsatts dels i form av innehållsliga bidrag och vetenskaplig granskning av utställningen *Arktis – medan isen smälter* och dels i arbetet med den kommenterande publikationen *Arktiska spår: Natur och kultur i rörelse*, som baseras på ett undersökande forskningsseminarium och på museets samlingar.

Två av de forskningsprojekt som Nordiska museet har lett under senare år exemplifierar vidare hur förvaltning och kunskapsuppbyggnad kan hänga samman. *Vardagens bilder och berättelser* har skapat djupare kunskaper om museets bildsamlingar och frågelistor genom digitalisering och metodutveckling. *Collecting Social Photo* har utvecklat metoder för insamling och bevarande av

digitala vardagsbilder, företrädesvis från sociala medier. Ett tredje projekt som Nordiska museet deltar i, *Bekönade rum*, har en motsvarande ambition.

Ett ytterligare forskningsprojekt har under året resulterat i antologin *Julita gård: Människor och landskap under tusen år* med ett tjugotal bidrag som väsentligt utökar och fördjupar beskrivningen av hela godsmiljön, från forntid till samtid. Resultaten har fått omedelbar avsättning i utvecklingen av den pedagogiska verksamheten och även resulterat i nya forskningsinitiativ.

HÅLLBARHETSUPPLYSNINGAR

Stiftelsens varumärke, dess interna *mission*, är en viktig drivkraft i arbetet med en socialt, miljömässig och ekonomiskt hållbar utveckling inom ramarna för Agenda 2030. Under året har konsultbyrån Grant Thornton bidragit till att formulera ett koordinerat och systematiskt värdebaserat arbete för de globala målen som ska genomsyra hela verksamheten.

Nordiska museets verksamhet utvecklar kunskap och nya perspektiv på det förflutna och på samtiden och bidrar på så sätt till flera av de globala målen. Det kulturhistoriska studiet av historiska och samtida konsumtionsformer tillhör stiftelsens kärnverksamhet och har en direkt koppling till mål nr 12: "Hållbar konsumtion och produktion". Bland de övriga målen har stiftelsen goda möjligheter till påverkan och utveckling gällande "Anständiga arbetsvillkor och ekonomisk tillväxt" (8), "Hållbara städer och samhällen" (11), "God utbildning för alla" (4), "Jämställdhet" (5) och "Ekosystem och biologisk mångfald" (15).



Därtill är frågor om minskad miljöpåverkan prioriterade. Museet har genomdrivit ett ambitiöst miljöarbete som t.ex. strävar mot KRAV-certifiering och minskat matsvinn i museets restaurang samt en effektivare resursanvändning genom återbruk i utställningsarbetet. Andra viktiga satsningar gäller vidare stiftelsens gröna ytor. Till exempel har en ny trädgård anlagts på museets västra sida som ett led i utvecklingen av attraktiva grönområden på Djurgården med siktet inställt på en bilfri miljö. Museets generalplan *Nordiska Next* syftar till att utveckla och förädla byggnaden

på Djurgården som ett sätt att visa på möjligheterna att bevara och utnyttja äldre byggnader till moderna ändamål.

Ett miljöledningssystem fördelar ansvar samt kommunicerar, följer upp och kontrollerar insatserna. I detta ingår en årlig miljörapportering till Naturvårdsverket. Stiftelsens fortsatta varumärkesarbete omfattar konkreta utvecklingsåtgärder enligt denna ambition.

Stiftelsen representeras i Kungliga Djurgårdens Intressenters särskilda hållbarhetsgrupp. Under året har ett antal initiativ tagits för att minska medlemmarnas klimatpåverkan.

TILLSTÅNDS- ELLER ANMÄLNINGSPLIKTIG VERKSAMHET ENLIGT MILJÖBALKEN

Nordiska museet använder köldmedium i ett serverrum, två frysanläggningar för konservering, i acetat- och nitratarkiven, i anslutning till restaurangen i museibygnaden samt i restaurangen i västra flygeln på Tyresö slott. Julita gård har köldmedia i kyl, frys och soprum i/vid Vårdshuset.

RESULTATRÄKNING

<i>Belopp i tkr</i>	<i>Not</i>	<i>2019</i>	<i>2018</i>
Verksamhetsintäkter			
Gåvor och bidrag	2	14 588	15 013
Nettoomsättning	3	52 078	45 858
Statligt bidrag		120 468	118 640
Summa verksamhetsintäkter		187 134	179 511
Verksamhetskostnader			
Handelsvaror		-3 654	-3 137
Övriga externa kostnader	4	-85 369	-84 443
Personalkostnader	5	-87 301	-86 181
Avskrivningar av anläggningstillgångar	6	-5 502	-4 647
Summa verksamhetskostnader	7	-181 826	-178 408
Verksamhetsresultat		5 308	1 103
Resultat från finansiella poster			
Ränteintäkter och liknande resultatposter	8	105	94
Räntekostnader och liknande resultatposter	9	-88	-143
Resultat efter finansiella poster		5 325	1 054
Årets resultat		5 325	1 054

BALANSRÄKNING

<i>Belopp i tkr</i>	<i>Not</i>	<i>2019-12-31</i>	<i>2018-12-31</i>
TILLGÅNGAR			
Anläggningstillgångar			
Materiella anläggningstillgångar			
Byggnader och mark	10	48 258	47 272
Maskiner och andra tekniska anläggningar	11	14 330	10 587
Inventarier, verktyg och installationer	12	2 287	2 489
Pågående nyanläggningar och förskott avseende materiella anläggningstillgångar	13	12 547	4 109
		<hr/>	<hr/>
		77 422	64 457
Finansiella anläggningstillgångar			
Andra långfristiga värdepappersinnehav	14	195	195
		<hr/>	<hr/>
		195	195
Summa anläggningstillgångar		<hr/>	<hr/>
		77 617	64 652
Omsättningstillgångar			
Varulager m m			
Färdiga varor och handelsvaror	15	1 220	1 192
		<hr/>	<hr/>
		1 220	1 192
Kortfristiga fordringar			
	16		
Kundfordringar		1 500	1 082
Övriga fordringar		171	4 807
Förutbetalda kostnader och upplupna intäkter	17	4 581	4 153
		<hr/>	<hr/>
		6 252	10 042
Kortfristiga placeringar			
	22	11 248	11 236
Kassa och bank			
Kassa och bank	22	15 411	22 586
		<hr/>	<hr/>
		15 411	22 586
Summa omsättningstillgångar		<hr/>	<hr/>
		34 131	45 056
SUMMA TILLGÅNGAR		<hr/>	<hr/>
		111 748	109 708

BALANSRÄKNING

<i>Belopp i tkr</i>	<i>Not</i>	<i>2019-12-31</i>	<i>2018-12-31</i>
EGET KAPITAL OCH SKULDER			
<i>Eget kapital</i>			
<i>Bundet eget kapital</i>			
Stiftelsekapital		10 980	10 980
		<hr/>	<hr/>
		10 980	10 980
<i>Fritt eget kapital</i>			
Ändamålsbestämda medel		22 449	27 862
Balanserat resultat		33 654	27 189
Årets resultat		5 325	1 054
		<hr/>	<hr/>
		61 428	56 105
		<hr/>	<hr/>
		72 408	67 085
<i>Långfristiga skulder</i>			
	18		
Övriga skulder till kreditinstitut		13 333	14 667
		<hr/>	<hr/>
		13 333	14 667
<i>Kortfristiga skulder</i>			
Skulder till kreditinstitut		1 333	1 333
Checkräkningskredit	19	-	-
Leverantörsskulder		11 998	9 893
Skuld erhållna ej nyttjade bidrag	20	608	5 341
Övriga skulder		4 732	4 402
Upplupna kostnader och förutbetalda intäkter	21	7 336	6 987
		<hr/>	<hr/>
		26 007	27 956
		<hr/>	<hr/>
SUMMA EGET KAPITAL OCH SKULDER		111 748	109 708

RAPPORT ÖVER FÖRÄNDRINGAR I EGET KAPITAL

<i>Eget kapital</i>	<i>Stiftelse- kapital</i>	<i>Ändamåls- bestämt kapital fastighets- fond</i>	<i>Ändamåls- bestämt kapital övrigt</i>	<i>Balanserat resultat inkl årets resul- tat</i>
Ingående balans	10 980	20 000	7 862	28 243
<i>Årets resultat</i>				5 325
Ränta ändamålsbestämda medel			-2	
Förändring ändamålsbestämt kapital			-5 411	5 411
Vid årets utgång	10 980	20 000	2 449	38 979

KASSAFLÖDESANALYS

<i>Belopp i tkr</i>	<i>Not</i>	<i>2019</i>	<i>2018</i>
Den löpande verksamheten			
Resultat efter finansiella poster		5 325	1 054
Justering för poster som inte ingår i kassaflödet	23	5 500	4 638
		<u>10 825</u>	<u>5 692</u>
Kassaflöde från den löpande verksamheten före förändringar av rörelsekapital		10 825	5 692
<i>Förändringar i rörelsekapital</i>			
Ökning(-)/Minskning(+) av varulager		-28	-364
Ökning(-)/Minskning(+) av rörelsefordringar		3 789	1 530
Ökning(-)/Minskning(+) av rörelseskulder		-1 949	-1 286
Kassaflöde från den löpande verksamheten		<u>12 637</u>	<u>5 572</u>
Investeringsverksamheten			
Förvärv av materiella anläggningstillgångar		-18 467	-5 919
Avyttring av materiella anläggningstillgångar		-	-
Kassaflöde från investeringsverksamheten		<u>-18 467</u>	<u>-5 919</u>
Finansieringsverksamheten			
Upptagna lån		-	-
Amortering av lån		-1 333	-1 333
Kassaflöde från finansieringsverksamheten		<u>-1 333</u>	<u>-1 333</u>
Årets kassaflöde		-7 163	-1 680
Likvida medel vid årets början		<u>33 822</u>	<u>35 502</u>
Likvida medel vid årets slut		<u>26 659</u>	<u>33 822</u>

NOTER

Not 1 Redovisningsprinciper

Årsredovisningen har upprättats i enlighet med årsredovisningslagen och enligt Bokföringsnämndens allmänna råd BFNAR 2012:1 Årsredovisning och koncernredovisning (K3).

Tillgångar, avsättningar och skulder har värderats till anskaffningsvärden om inget annat anges nedan.

Tillgångar

Tillgångar som inte redovisas

Nordiska museets samlingar är gigantiska och omfattar föremål, arkivalier, bilder, fotografier, böcker, kulturmiljöer och markinnehav. Museisamlingarna förvaltas för allmänhetens räkning och kan inte ses som realiserbara tillgångar och redovisas därför inte i balansräkningen.

Materiella anläggningstillgångar

Materiella anläggningstillgångar redovisas till anskaffningsvärde minskat med ackumulerade avskrivningar och nedskrivningar. I anskaffningsvärdet ingår förutom inköpspriset även utgifter som är direkt hänförliga till förvärvet.

Tillkommande utgifter

Tillkommande utgifter som uppfyller tillgångskriteriet räknas in i tillgångens redovisade värde. Utgifter för löpande underhåll och reparationer redovisas som kostnader när de uppkommer.

För byggnader har skillnaden i förbrukningen av betydande komponenter bedömts vara väsentlig. Byggnader har därför delats upp i komponenter vilka skrivs av separat.

Avskrivningar

Avskrivning sker linjärt över tillgångens beräknade nyttjandeperiod eftersom det återspeglar den förväntade förbrukningen av tillgångens framtida ekonomiska fördelar. Avskrivningen redovisas som kostnad i resultaträkningen.

	<i>Nyttjandeperiod</i>
Byggnader	10–50 år
Markanläggningar	5–30 år
Maskiner och andra tekniska anläggningar	5–10 år
Inventarier, verktyg och installationer	3 år

Leasing

Alla leasingavtal redovisas som operationella leasingavtal.

Operationella leasingavtal

Leasingavgifterna enligt operationella leasingavtal, inklusive förhöjd förstagångshyra men exklusive utgifter för tjänster som försäkring och underhåll, redovisas som kostnad linjärt över leasingperioden.

Varulager

Varulagret är upptaget till det lägsta av anskaffningsvärdet och nettoförsäljningsvärdet. Därvid har inkuransrisk beaktats. Anskaffningsvärdet beräknas enligt först in- först ut- principen. I anskaffningsvärdet ingår förutom utgifter för inköp även utgifter för att bringa varorna till deras aktuella plats och skick.

Finansiella tillgångar och skulder

Finansiella tillgångar och skulder redovisas i enlighet med kapitel 11 (Finansiella instrument värderade utifrån anskaffningsvärdet) i BFNAR 2012:1.

Redovisning i och borttagande från balansräkningen

En finansiell tillgång eller finansiell skuld tas upp i balansräkningen när stiftelsen blir part i instrumentets avtalsmässiga villkor. En finansiell tillgång tas bort från balansräkningen när den avtalsenliga rätten till kassaflödet från tillgången har upphört eller reglerats. Detsamma gäller när de risker och fördelar som är förknippade med innehavet i allt väsentligt överförs till annan part och stiftelsen inte längre har kontroll över den finansiella tillgången. En finansiell skuld tas bort från balansräkningen när den avtalade förpliktelsen fullgjorts eller upphört.

Värdering av finansiella tillgångar

Finansiella tillgångar värderas vid första redovisningstillfället till anskaffningsvärde, inklusive eventuella transaktionsutgifter som är direkt hänförliga till förvärvet av tillgången.

Finansiella omsättningstillgångar värderas efter första redovisningstillfället till det lägsta av anskaffningsvärdet och nettoförsäljningsvärdet på balansdagen.

Kundfordringar och övriga fordringar som utgör omsättningstillgångar värderas individuellt till det belopp som beräknas inflyta.

Intäkter

Det inflöde av ekonomiska fördelar som stiftelsen erhållit eller kommer att erhålla för egen räkning redovisas som intäkt. Intäkter värderas till verkliga värdet av det som erhållits eller kommer att erhållas, med avdrag för rabatter.

Gåvor och bidrag

En transaktion i vilken stiftelsen tar emot en tillgång eller en tjänst som har ett värde utan att ge tillbaka motsvarande värde i utbyte är en gåva eller ett erhållet bidrag. Om tillgången eller tjänsten erhålls därför att stiftelsen uppfyllt eller kommer att uppfylla vissa villkor och om stiftelsen har en skyldighet att återbetala till motparten om villkoren inte uppfylls, är det ett erhållet bidrag. Är det inget bidrag är det en gåva.

Gåvor

Gåvor redovisas som huvudregel som intäkt när de erhålls.

En gåva som intäktsförts redovisas antingen som en tillgång eller en kostnad beroende på om gåvan förbrukas direkt eller inte. Gåvor som stiftelsen avser att stadigvarande bruka i verksamheten redovisas som anläggningstillgångar. Övriga gåvor redovisas som omsättningstillgångar.

Gåvor värderas som huvudregel till verkligt värde.

I de fall stiftelsen lämnat en ersättning för att erhålla gåvan minskas gåvans värde med ersättningen.

Bidrag

Bidrag redovisas som intäkt när villkoren för att erhålla bidraget uppfyllts. Erhållna bidrag redovisas som skuld till dess villkoren för att erhålla bidraget uppfylls.

Bidrag som hänför sig till en anläggningstillgång minskar anskaffningsvärdet.

Erhållna bidrag värderas till det verkliga värdet av den tillgång som stiftelsen fått eller kommer att få.

Nettoomsättning

Intäkt vid försäljning av varor redovisas normalt vid försäljningstillfället.

Försäljning av varor

Vid försäljning av varor redovisas intäkten vid leverans.

Ränta och utdelning

Intäkt redovisas när de ekonomiska fördelarna som är förknippade med transaktionen sannolikt kommer att tillfalla företaget samt när inkomsten kan beräknas på ett tillförlitligt sätt.

Ränta redovisas som intäkt enligt effektivräntemetoden.

Utdelning redovisas när behörigt organ har fattat beslut om att utdelning kan lämnas.

Not 2 Gåvor och bidrag		
<i>Gåvor och bidrag som redovisats som intäkt</i>	<i>2019</i>	<i>2018</i>
Gåvor och bidrag:		
Gåvor	23	4
Staten	3 846	1 172
Arbetsförmedling	1 658	2 360
Kommun	501	501
Övriga externa bidrag	8 560	10 976
	14 588	15 013

Not 3 Nettoomsättning per rörelsegren		
	<i>2019</i>	<i>2018</i>
<i>Nettoomsättning per rörelsegren</i>		
Publika intäkter	26 107	21 044
Hysesintäkter	13 016	12 237
Försäljningsintäkter	8 579	8 061
Övriga intäkter	4 376	4 516
	52 078	45 858

Not 4 Övriga externa kostnader		
	<i>2019</i>	<i>2018</i>
Lokalkostnader	-34 780	-42 544
Driftskostnader	-50 589	-41 899
	-85 369	-84 443

Not 5 Anställda, personalkostnader och arvoden till nämnd och revisorer				
Medelantalet anställda	<i>2019</i>	<i>varav män</i>	<i>2018</i>	<i>varav män</i>
Sverige	140	40%	140	41%
Redovisning av könsfördelning i företagsledning				
	<i>2019-12-31</i>		<i>2018-12-31</i>	
	<i>Andel kvinnor</i>		<i>Andel kvinnor</i>	
Nämnden	57%		57%	
Övriga ledande befattningshavare	81%		75%	

Löner och andra ersättningar samt sociala kostnader, inklusive pensionskostnader

	2019	2018
<i>Löner och ersättningar</i>	57 057	55 896
<i>Sociala kostnader</i>	28 462	27 523
<i>(varav pensionskostnad) 1)</i>	(6 444)	(5 781)

1) Av stiftelsens pensionskostnader avser 776 (697) gruppen nämnd. Samtliga pensionskostnader avser premier i avgiftsbestämda pensionsplaner.

Löner och andra ersättningar fördelade mellan nämndledamöter m.fl. och övriga anställda

	2019		2018	
	<i>Nämnd och styresman</i>	<i>Övriga anställda</i>	<i>Nämnd och styresman</i>	<i>Övriga anställda</i>
<i>Löner och andra ersättningar</i>	1 568	55 489	1 404	54 492

Avgångsvederlag

Uppsägningstid för styresmannen från Stiftelsen Nordiska museets sida är 12 månader.

Arvode och kostnadsersättning till revisorer

	2019	2018
<i>Grant Thornton AB (2018 KPMG AB)</i>		
Revisionsuppdrag	185	206
Andra uppdrag	228	61

Med revisionsuppdrag avses lagstadgad revision av årsredovisningen och bokföringen samt nämndens och styresmannens förvaltning samt revision och annan granskning utförd i enlighet med överenskommelse eller avtal.

Detta inkluderar övriga arbetsuppgifter som det ankommer på bolagets revisor att utföra samt rådgivning eller annat biträde som föranleds av iakttagelser vid sådan granskning eller genomförandet av sådana övriga arbetsuppgifter.

Not 6 Avskrivningar av materiella och immateriella anläggningstillgångar		
	<i>2019</i>	<i>2018</i>
<i>Avskrivningar enligt plan fördelade per tillgång</i>		
Byggnader och mark	2 341	2 130
Maskiner och andra tekniska anläggningar	2 151	1 504
Inventarier, verktyg och installationer	1 010	1 013
	5 502	4 647

Not 7 Operationell leasing		
Leasingavtal där stiftelsen är leasetagare		
<i>Framtida minimileaseavgifter avseende icke uppsägningsbara operationella leasingavtal</i>		
	<i>2019-12-31</i>	<i>2018-12-31</i>
Inom ett år	12 375	11 939
Mellan ett och fem år	49 500	49 500
	61 875	61 439
	<i>2019</i>	<i>2018</i>
Räkenskapsårets kostnadsförda leasingavgifter	11 939	11 467

Not 8 Ränteintäkter och liknande resultatposter		
	<i>2019</i>	<i>2018</i>
Ränteintäkter, övriga	3	2
Övrigt	102	92
	105	94

Not 9 Räntekostnader och liknande resultatposter		
	<i>2019</i>	<i>2018</i>
Räntekostnader, övriga	-78	-85
Övrigt	-10	-58
	-88	-143

Not 10	Byggnader och mark	
	<i>2019-12-31</i>	<i>2018-12-31</i>
<i>Akkumulerade anskaffningsvärden</i>		
Vid årets början	63 013	63 013
Nyanskaffningar	4 327	-
Bidrag	-1 000	-
Vid årets slut	66 340	63 013
 <i>Akkumulerade avskrivningar</i>		
Vid årets början	-15 741	-13 611
Årets avskrivning	-2 341	-2 130
Vid årets slut	-18 082	-15 741
Redovisat värde vid årets slut	48 258	47 272
Not 11	Maskiner och andra tekniska anläggningar	
	<i>2019-12-31</i>	<i>2018-12-31</i>
<i>Akkumulerade anskaffningsvärden</i>		
Vid årets början	22 952	21 855
Nyanskaffningar	5 894	1 197
Avyttringar och utrangeringar	-26	-100
Vid årets slut	28 820	22 952
 <i>Akkumulerade avskrivningar</i>		
Vid årets början	-12 365	-10 961
Återförda avskrivningar på avyttringar och utrangeringar	26	100
Årets avskrivning	-2 151	-1 504
Vid årets slut	-14 490	-12 365
Redovisat värde vid årets slut	14 330	10 587

Not 12	Inventarier, verktyg och installationer	
	<i>2019-12-31</i>	<i>2018-12-31</i>
<i>Ackumulerade anskaffningsvärden</i>		
Vid årets början	13 372	11 499
Nyanskaffningar	808	2 002
Avyttringar och utrangeringar	-	-129
Vid årets slut	14 180	13 372
<i>Ackumulerade avskrivningar</i>		
Vid årets början	-10 883	-10 000
Återförda avskrivningar på avyttringar och utrangeringar	-	129
Årets avskrivning på anskaffningsvärden	-1 010	-1 012
Vid årets slut	-11 893	-10 883
Redovisat värde vid årets slut	2 287	2 489

Not 13	Pågående nyanläggningar och förskott avseende materiella anläggningstillgångar	
	<i>2019-12-31</i>	<i>2018-12-31</i>
Vid årets början	4 109	1 391
Investeringar	8 438	2 718
Redovisat värde vid årets slut	12 547	4 109

Not 14	Andra långfristiga värdepappersinnehav	
	<i>2019-12-31</i>	<i>2018-12-31</i>
<i>Ackumulerade anskaffningsvärden</i>		
Vid årets början	195	195
Redovisat värde vid årets slut	195	195

Not 15	Varulager m m	
	<i>2019-12-31</i>	<i>2018-12-31</i>
Varulager redovisat till anskaffningsvärde	1 220	1 192

Not 16 Kortfristiga fordringar		
	<i>2019-12-31</i>	<i>2018-12-31</i>
Fordringar som förfaller senare än ett år från balansdagen:	-	-

Not 17 Förutbetalda kostnader och upplupna intäkter		
	<i>2019-12-31</i>	<i>2018-12-31</i>
Förutbetalda hyresutgifter	3 094	2 985
Övriga poster	1 487	1 168
	<u>4 581</u>	<u>4 153</u>

Not 18 Långfristiga skulder		
	<i>2019-12-31</i>	<i>2018-12-31</i>
Skulder som förfaller senare än ett år från balansdagen		
Övriga skulder till kreditinstitut	13 333	14 667
Skulder som förfaller senare än fem år från balansdagen		
Övriga skulder till kreditinstitut	8 002	9 335

Not 19 Checkräkningskredit		
	<i>2019-12-31</i>	<i>2018-12-31</i>
Beviljad kreditlimit	7 500	7 500
Outnyttjad del	-7 500	-7 500
Utnyttjat kreditbelopp	<u>0</u>	<u>0</u>

Not 20 Skuld erhållna ej nyttjade bidrag		
I posten ingår skulder avseende offentliga bidrag med 0 (2 979).		

Not 21 Upplupna kostnader och förutbetalda intäkter		
	<i>2019-12-31</i>	<i>2018-12-31</i>
Upplupna semesterlöner	5 052	5 158
Övriga poster	2 284	1 829
	<u>7 336</u>	<u>6 987</u>

Not 22 **Likvida medel**

	2019-12-31	2018-12-31
<i>Följande delkomponenter ingår i likvida medel:</i>		
Kassamedel	131	173
Banktillgodohavanden	15 280	22 413
Kostfristiga placeringar, jämslällda med likvida medel	11 248	11 236
	<u>26 659</u>	<u>33 822</u>

Ovanstående poster har klassificerats som likvida medel med utgångspunkten att:

- De har en obetydlig risk för värdefluktuationer.
- De kan lätt omvandlas till kassamedel.
- De har en löptid om högst 3 månader från anskaffningstidpunkten.

Not 23 **Övriga upplysningar till kassaflödesanalysen****Justeringar för poster som inte ingår i kassaflödet m m**

	2019	2018
Avskrivningar	5 502	4 647
Övriga ej kassaflödespåverkande poster	-2	-9
	<u>5 500</u>	<u>4 638</u>


Not 24 **Ställda säkerheter och eventalförpliktelser**

Stiftelsen har inga ställda säkerheter. Enligt nämndens bedömning har stiftelsen inga eventalförpliktelser.

Not 25 **Väsentliga händelser efter bokslutsdag fram till datum för underskrift**

Inga väsentliga händelser har inträffat efter bokslutsdagen.

Stockholm den 31 januari 2020



Lena Sommestad
Ordförande



Thomas Rolén
Vice ordförande



Kjell-Åke Aronsson



Cajsa Lagerkvist



Carina Lundberg Markow



Sverker Sörlin



Sanne Houby-Nielsen
Styresman

Min revisionsberättelse har lämnats 7 februari 2020



Pernilla Zetterström Varverud
Auktoriserad revisor

REVISIONSBERÄTTELSE

Till nämnden i Stiftelsen Nordiska Museet
Org.nr. 802002-4686

Rapport om årsredovisningen

Uttalanden

Jag har utfört en revision av årsredovisningen för Stiftelsen Nordiska Museet för år 2019.

Enligt min uppfattning har årsredovisningen upprättats i enlighet med årsredovisningslagen och ger en i alla väsentliga avseenden rättvisande bild av stiftelsens finansiella ställning per den 31 december 2019 och av dess finansiella resultat och kassaflöde för året enligt årsredovisningslagen. Förvaltningsberättelsen är förenlig med årsredovisningens övriga delar.

Grund för uttalanden

Jag har utfört revisionen enligt International Standards on Auditing (ISA) och god revisionssed i Sverige. Mitt ansvar enligt dessa standarder beskrivs närmare i avsnittet "Revisorns ansvar". Jag är oberoende i förhållande till stiftelsen enligt god revisorssed i Sverige och har i övrigt fullgjort mitt yrkesetiska ansvar enligt dessa krav.

Jag anser att de revisionsbevis jag har inhämtat är tillräckliga och ändamålsenliga som grund för mina uttalanden.

Övriga upplysningar

Revisionen av årsredovisningen för år 2018 har utförts av en annan revisor som lämnat en revisionsberättelse daterad 20 februari 2019 med omodifierade uttalanden i Rapport om årsredovisningen.

Annan information än årsredovisningen

Det är nämnden och styresmannen som har ansvaret för den andra informationen. Den andra informationen består av Förord Om Stiftelsen Nordiska Museet samt Resultatredovisning/ Verksamhetsberättelse och oberoende revisors bestyrkanderapport därutöver, men innefattar inte årsredovisningen och min revisionsberättelse avseende denna.

Mitt uttalande avseende årsredovisningen omfattar inte denna information och jag gör inget uttalande med bestyrkande avseende denna andra information.

I samband med min revision av årsredovisningen är det mitt ansvar att läsa den information som identifieras ovan och överväga om informationen i väsentlig utsträckning är oförenlig med årsredovisningen. Vid denna genomgång beaktar jag även den kunskap jag i övrigt inhämtat under revisionen samt bedömer om informationen i övrigt verkar innehålla väsentliga felaktigheter.

Om jag, baserat på det arbete som har utförts avseende denna information, drar slutsatsen att den andra informationen innehåller en väsentlig felaktighet, är jag skyldig att rapportera detta. Jag har inget att rapportera i det avseendet.

Nämndens och styresmannens ansvar

Det är nämnden och styresmannen som har ansvaret för att årsredovisningen upprättas och att den ger en rättvisande bild enligt årsredovisningslagen. Nämnden ansvarar även för den interna kontroll som den bedömer är nödvändig för att upprätta en årsredovisning på oegentligheter eller misstag.

Vid upprättandet av årsredovisningen ansvarar nämnden för bedömningen av stiftelsens förmåga att fortsätta verksamheten. Den upplyser, när så är tillämpligt, om förhållanden som kan påverka förmågan att fortsätta verksamheten och att använda antagandet om fortsatt drift. Antagandet om fortsatt drift tillämpas dock inte om nämnden avser att likvidera stiftelsen, upphöra med verksamheten eller inte har något realistiskt alternativ till att göra något av detta.

Revisorns ansvar

Mina mål är att uppnå en rimlig grad av säkerhet om huruvida årsredovisningen som helhet inte innehåller några väsentliga felaktigheter, vare sig dessa beror på oegentligheter eller misstag, och att lämna en revisionsberättelse som innehåller mina uttalanden. Rimlig säkerhet är en hög grad av säkerhet, men är ingen garanti för att en revision som utförs enligt ISA och god revisionssed i Sverige alltid kommer att upptäcka en väsentlig felaktighet om en sådan finns. Felaktigheter kan uppstå på grund av oegentligheter eller misstag och anses vara väsentliga om de enskilt eller tillsammans rimligen kan förväntas påverka de ekonomiska beslut som användare fattar med grund i årsredovisningen.

Som del av en revision enligt ISA använder jag professionellt omdöme och har en professionellt skeptisk inställning under hela revisionen. Dessutom:

- identifierar och bedömer jag riskerna för väsentliga felaktigheter i årsredovisningen, vare sig dessa beror på oegentligheter eller misstag, utformar och utför granskningsåtgärder bland annat utifrån dessa risker och inhämtar revisionsbevis som är tillräckliga och ändamålsenliga för att utgöra en grund för mina uttalanden. Risken för att inte upptäcka en väsentlig felaktighet till följd av oegentligheter är högre än för en väsentlig felaktighet som beror på misstag, eftersom oegentligheter kan innefatta agerande i maskopi, förfalskning, avsiktliga utelämnanden, felaktig information eller åsidosättande av intern kontroll.
- skaffar jag mig en förståelse av den del av stiftelsens interna kontroll som har betydelse för min revision för att utforma granskningsåtgärder som är lämpliga med hänsyn till omständigheterna, men inte för att uttala mig om effektiviteten i den interna kontrollen.
- utvärderar jag lämpligheten i de redovisningsprinciper som används och rimligheten i nämndens uppskattningar i redovisningen och tillhörande upplysningar.
- drar jag en slutsats om lämpligheten i att nämnden använder antagandet om fortsatt drift vid upprättandet av årsredovisningen. Jag drar också en slutsats, med grund i de inhämtade revisionsbevisen, om huruvida det finns någon väsentlig osäkerhetsfaktor som avser sådana händelser eller förhållanden som kan leda till betydande tvivel om stiftelsens förmåga att fortsätta verksamheten. Om jag drar slutsatsen att det finns en väsentlig osäkerhetsfaktor, måste jag i revisionsberättelsen fästa uppmärksamheten på upplysningarna i årsredovisningen om den väsentliga osäkerhetsfaktorn eller, om sådana upplysningar är otillräckliga, modifiera uttalandet om årsredovisningen. Mina slutsatser baseras på de revisionsbevis som



inhämtas fram till datumet för revisionsberättelsen. Dock kan framtida händelser eller förhållanden göra att en stiftelse inte längre kan fortsätta verksamheten.

- utvärderar jag den övergripande presentationen, strukturen och innehållet i årsredovisningen, däribland upplysningarna, och om årsredovisningen återger de underliggande transaktionerna och händelserna på ett sätt som ger en rättvisande bild.

Jag måste informera nämnden om bland annat revisionens planerade omfattning och inriktning samt tidpunkten för den. Jag måste också informera om betydelsefulla iakttagelser under revisionen, däribland de eventuella betydande brister i den interna kontrollen som jag identifierat.

Rapport om andra krav enligt lagar och andra författningar

Uttalande

Utöver min revision av årsredovisningen har jag även utfört en revision av nämndens förvaltning för Stiftelsen Nordiska Museet för år 2019.

Enligt min uppfattning har styrelseledamöterna inte handlat i strid med stiftelselagen, stiftelseförordnandet eller årsredovisningslagen.

Grund för uttalande

Jag har utfört revisionen enligt god revisionssed i Sverige. Mitt ansvar enligt denna beskrivs närmare i avsnittet "Revisorns ansvar". Jag är oberoende i förhållande till stiftelsen enligt god revisionssed i Sverige och har i övrigt fullgjort mitt yrkesetiska ansvar enligt dessa krav.

Jag anser att de revisionsbevis jag har inhämtat är tillräckliga och ändamålsenliga som grund för mitt uttalande.

Nämndens ansvar

Det är nämnden som har ansvaret för förvaltningen enligt stiftelselagen och stiftelseförordnandet.

Revisorns ansvar

Mitt mål beträffande revisionen av förvaltningen, och därmed mitt uttalande, är att inhämta revisionsbevis för att med en rimlig grad av säkerhet kunna bedöma om någon styrelseledamot i något väsentligt avseende:

- företagit någon åtgärd eller gjort sig skyldig till någon försummelse som kan föranleda ersättningskyldighet mot stiftelsen, eller om det finns skäl för entledigande, eller
- på något annat sätt handlat i strid med stiftelselagen, stiftelseförordnandet eller årsredovisningslagen.

Rimlig säkerhet är en hög grad av säkerhet, men ingen garanti för att en revision som utförs enligt god revisionssed i Sverige alltid kommer att upptäcka åtgärder eller försummelser som kan föranleda ersättningskyldighet mot stiftelsen.

Som en del av en revision enligt god revisionssed i Sverige använder jag professionellt omdöme och har en professionellt skeptisk inställning under hela revisionen. Granskningen av förvaltningen grundar sig främst på revisionen av räkenskaperna. Vilka tillkommande granskningsåtgärder som utförs baseras på min professionella bedömning med utgångspunkt i risk och väsentlighet. Det innebär att jag fokuserar granskningen på sådana åtgärder, områden och förhållanden som är väsentliga för verksamheten och där avsteg och överträdelser skulle ha särskild betydelse för stiftelsens situation.

Jag går igenom och prövar fattade beslut, beslutsunderlag, vidtagna åtgärder och andra förhållanden som är relevanta för mitt uttalande.

Stockholm den 2020-02-07

Pernilla Zetterström Varverud

Auktoriserad revisor

Stiftelsen Nordiska museet är, alltsedan de första utställningarna öppnade 1873 och stiftelsen grundades 1880, en central kulturinstitution i Sverige och bedriver en bred verksamhet ur ett nationellt och internationellt perspektiv. Museet har till uppgift att bevara och levandegöra minnet av liv och arbete i Sverige, företrädesvis för tiden efter 1520. Ansvarsområdet omfattar hela det kulturhistoriska fältet utom de delar som har hänförs till andra institutioner. Verksamheten utgår från stiftelsens stadgar och från de årliga riktlinjer som är knutna till regeringens bidrag. Den förhåller sig även till regeringens nationella kulturpolitiska mål.

Stiftelsen förvaltar, tillgängliggör och skapar ny kunskap dels utifrån föremåls- och arkivsamlingar samt byggnader och historiska parker skog och landskap, dels genom en fortlöpande insamling, dokumentation och forskning. Detta sker såväl internt som genom olika samarbeten och i direktkontakt med besökare och användare. Kunskapsupbyggnaden följer museets profilområden och rör exempelvis dräkt- och modehistoria, mathistoria och slotts- och herrgårdshistoria. Utveckling av metoder och infrastrukturer sker bl.a. genom digitalisering av kulturhistoriska samlingar och dokumentation av viktiga samtidshändelser på digitala insamlingsplattformar.

Stiftelsen Nordiska museet har stora och betydande kulturhistoriska samlingar sett i både nationellt och internationellt perspektiv. Samlingsförvaltningen är central i verksamheten och inbegriper både digital och analog hantering och kontroll och syftar till ett långsiktigt bevarande och ett ökat tillgängliggörande. Därutöver bedriver stiftelsen en omfattande byggnadsvård och underhåll och utveckling av parker och övrig kulturmiljö. En särskild insats under 2019 har varit den restaurering av stenterrasserna vid Tyresö slott som projekterades under 2016 och påbörjades 2017.

Forskning bedrivs främst med hjälp av externa medel samt genom ett finansiellt samarbete med Stockholms universitet kring en treårig gästprofessur under åren 2017–2019, där stiftelsen står för halva kostnaden, delvis finansierat av den Hallwylska donationen. Medel avsattes under året till en disputerad forskningskoordinator.

Stiftelsen tillgängliggör forskningsresultat, kunskap och samlingar för en nationell och internationell publik genom utställningar, visningar, programpunkter, utlån, publikationer, digitala och sociala medier, seminarier, föreläsningar m.m. Under 2019 var de mest uppskattade programpunkterna vernissagen till utställningen *Arktis – medan isen smälter* den 9 oktober, *Kulturnatten* den 27 april, museets högtidsdag den 24 oktober och *Jul på museet*. Museets stora julsatsning sammanför månadens olika högtider med början första advent och avslutning på tjugonedag jul. På julafton hade museet fri entré för alla och 5 269 besökare. Öppethållande alla årets dagar, utvidgade öppettider sommartid, fri entré för alla en eftermiddag i veckan, satsningen på synlighet och engagemang i sociala medier – allt detta understryker det publikfokus som genomsyrar stiftelsens arbete.

Under 2019 har planeringen, påbörjad 2016, av den fysiska miljön i form av den s.k. generalplanen för museibygnaden på Djurgården fortsatt. Denna plan, kallad *Nordiska Next*, syftar till att göra besöksupplevelsen mer attraktiv för flertalet målgrupper, höja kvaliteten i basutbudet, förbättra tillgängligheten samt nylansera byggnaden som arkitekturhistorisk ikon. Bland förändringarna finns väsentligt utökade ytor för barn och förbättrade resurser för besökare med funktionsnedsättning. Utvecklingsarbetet, planeringen och byggprojekteringen beskrivs under rubriken

”Väsentliga händelser under räkenskapsåret” nedan. Museet har under våren 2019 lanserat en ny organisation som ska stödja museets strategiska plan. Nya arbetsmetoder, processer och samarbetsformer har utarbetats i och med detta.

Stiftelsen Nordiska museet hade under 2019 totalt 741 287 (689 307) besök, inräknat både verksamhets- och anläggningsbesök enligt de definitioner som Myndigheten för kulturanalys anger. Detta kan ses i ljuset av fortsatta satsningar på generösa öppettider och en varierad utställnings- och programverksamhet av hög kvalitet. Antalet verksamhetsbesök ökade med 23 251 besökare jämfört med 2018 och uppgick till 377 330 (354 079) varav 313 481 (291 972) vid museibygnaden på Djurgården. Utställningen *Arktis – medan isen smälter*, som öppnade för publik den 10 oktober, lockade 101 144 besökare mellan invigningen och årets slut. Besök i historiska museiparker räknas inte som verksamhets- utan som anläggningsbesök. Tyresö slott hade under året ca 244 320 (236 628), Svindersvik ca 100 125 (80 100) och Julita gårds park ca 19 500 (18 500) parkbesök. Totalt kan stiftelsen därmed redovisa ca 364 000 (335 000) anläggningsbesök. Antalet besök på museets webbplats har ökat stadigt under de senaste åren och var 1 119 238 (881 753) under 2019.

Till regeringens riktlinjer hör att Stiftelsen Nordiska museet ska samverka med myndigheter, ideella organisationer och det civila samhället. Denna samverkan är mycket diversifierad och involverade under 2019 en lång rad museer både nationellt och internationellt, därtill Tyresö kommun, Katrineholms kommun, Nordiska ministerrådet, Nordiska rådet, Kungliga Djurgårdens Intressenter, universitet i Sverige och Norden, Riksantikvarieämbetet, Sveriges Hembygdsförbund samt olika intressesammanslutningar.

UPPDRAG

Stiftelsen Nordiska museet är ett nationellt museum för kulturhistoria. Dess verksamhet regleras av stiftelselagen (1994:1220) och museilagen (2017:563). Som mål för stiftelsen gäller dels de verksamhetsmål som utgår från stiftelsens stadgar, dels de riktlinjer som redovisas i regeringsbeslutet för budgetåret 2019 avseende statens bidrag till Stiftelsen Nordiska museet (Ku2018/02248/LS (delvis) samt Ku2019/00534/KL).

REDOVISNINGENS INDELNING

Verksamhetsberättelsen är indelad i tre verksamhetsområden: ”Museets samlingar, byggnader, historiska parker och landskap”, ”Publik verksamhet” samt ”Kunskap, forskning och samverkan”. En avslutande del, ”Övergripande perspektiv”, rör frågor om tillgänglighet, mångfald och museet som arbetsplats. I var och en beskrivs centrala aktiviteter och prestationer. Museets samlade bild av dessa ligger till grund för de respektive inledande kvalitativa bedömningarna.

Stiftelsen Nordiska museet har betydande kulturhistoriska samlingar, sett i både svenskt och internationellt perspektiv, med ca 1,5 miljoner föremål, 6 800 arkiv, 6 miljoner fotografier och uppskattningsvis 260 000 volymer böcker, tidskrifter och annat tryckt material. Till denna helhet hör Sveriges mest omfattande samlingar av dräkt, textilier, möbler, folklig konst, silver, jord- och skogsbruksverktyg samt av minnesberättelser kring vardagsteman, från folketro till folkhemsbygge. Det samiska beståndet av föremål, fotografier och minnen är världens största. Utöver huvudbyggnaden och Wicanderska villan på Djurgården i Stockholm äger och förvaltar museet också en rad viktiga kulturhistoriska miljöer, parker och landskap med över 400 byggnader samt ruiner från ett cisterciensklöster fördelade på Julita gård, Tyresö slott, Svindersvik och Härkeberga kaplansgård. Stiftelsen äger dessutom totalt ca 2 300 hektar mark och 800 hektar vatten. Denna sammansatta samlingsprofil ger verksamheten unika resurser och utmaningar.

Tabell 1. Samlingar

	2019	2018	2017
Kostnader (tkr)	-53 966	-73 149	-65 704
Intäkter av statligt bidrag (tkr)	35 754	48 643	43 539
Övriga intäkter (tkr)	12 631	10 859	12 456

Regeringens riktlinjer

Stiftelsen Nordiska museet ska förbättra förutsättningarna för samlingarnas bevarande.

Kvalitativ bedömning

Stiftelsen Nordiska museet bedriver en aktiv samlingsrelaterad verksamhet som överensstämmer väl med regeringens riktlinjer. Kontinuerliga översyner och större satsningar stärker det långsiktiga bevarandet och leder till ökad säkerhet och tillgänglighet. Välutnyttjade, lättarbetade magasin, arkiv och bibliotek med tillhörande digitala samlingsystem möjliggör ett effektivt arbete.

Museet har under 2019 vidtagit flera större och mindre åtgärder i enlighet med de övergripande ambitionerna. Arbetet med vård och bevarande är samtidigt proaktivt. Ett internt projekt, "Säkra samlingar", har sjuats med utgångspunkt i Riksrevisionens granskning "Bevara samlingarna" med syftet att höja säkerheten kring samlingarna. Utöver detta bedriver stiftelsen en omfattande byggnads-, mark- och parkvård. I denna verksamhetsberättelse inkluderar redovisningen av arbetet med samlingarnas bevarande även dessa insatser.

UTVECKLING AV SAMLINGARNA

Stiftelsen Nordiska museet vårdar och utvecklar kontinuerligt sina samlingar. Ett brett spektrum av insatser, från konservering och magasinering till gallring och förvärv, lägger grunden till att samlingarna är och förblir relevanta för samtidens och framtidens användare. Den långsiktiga utvecklingen styrs av strategier för alla samlingskategorier. Alla förvärv sker vidare i enlighet med svensk och europeisk lagstiftning, internationella konventioner och ICOM:s yrkesetiska riktlinjer. Stiftelsen tar avstånd från den olagliga handeln med föremål som bidrar till att förstöra historiska platser och lokala etniska kulturer, medverkar till stöder på nationell och internationell nivå och utsätter hotade växt- och djurarter för fara.

Stiftelsen Nordiska museets samlingar har sin grund i Artur Hazelius insamling av föremål och minnen från den äldre allmogekulturen. Även om samlingarna spänner från 1500-tal till nutid så är årtiondena efter 1900-talets mitt underrepresenterade. Under 2019 har kartläggningen av samlingarna fortsatt i syfte att under kommande år utveckla och komplettera samlingarna med föremål, arkivalier och minnesberättelser från de senaste femtio åren.

REGISTRERING OCH KATALOGISERING

De digitala samlingssystemen är viktiga redskap i både museets arbetsprocesser och tillgängliggörandet av samlingarna. Särskilt viktigt är samlingsförvaltningssystemet *Primus*, i vilket nyförvärv av föremål och fotografier samt komplettering av befintliga uppgifter registreras kontinuerligt. Förutsättningarna för samlingarnas bevarande förbättras med varje ny uppgift som matas in men också genom fortlöpande magasinsarbete samt märkning och registerfotografering. Rättningar och registervård genomförs löpande och databasen berikas genom länkade konserverings- och tillståndsrapporter. På motsvarande sätt registreras arkivförteckningarna löpande i databasen *Visual arkiv*.

Databasen *Primus*, som drivs av det norska, icke-kommersiella företaget KulturIT, utvecklas ständigt. Nordiska museet tar tillsammans med en rad andra institutioner i Norden ett aktivt ansvar för detta arbete i Sverige. Rutiner och arbetssätt ses kontinuerligt över lokalt med målet att effektivisera arbetsprocesserna för kunskapsuppbyggnad, förmedling och förvaltning i databasen samt bidra med utvecklingsförslag till KulturIT, som Nordiska museet också är delägare i. Sedan 2018 har ett nytt gränssnitt i *Primus*, *Primus Web*, börjat användas och utvärderas i större skala.

Stora delar av registreringen i *Primus* tillgängliggörs för en bred publik på webbplatsen *Digitalt museum* (se "Publik verksamhet" nedan). Samlingarnas information och dokumentation har även gjorts mer sökbar genom en kontinuerlig modernisering och breddning av Nordiska museets klassifikationssystem. Processer kring samlingsförvaltning uppdateras enligt den internationella standarden *Spectrum*.

Tabell 2. Poster i Primus och Visual arkiv

	2019	2018	2017
Antal föremålsposter i Primus	550 105	547 928	545 595
<i>Andel av samlingarna (%)</i>	100	100	100
<i>Varav med bild (%)</i>	36	35	34
Antal fotoposter i Primus	97 871	94 436	91 002
<i>Andel av samlingarna (%)</i>	2	2	2
<i>Varav med digital bild (%)</i>	68	67	66
Antal byggnader i Primus	421	421	421
<i>Andel av beståndet (%)</i>	92	92	92
<i>Varav med bild (%)</i>	72	49	44
Antal utställningsdokumentationer i Primus	63	58	54
Antal film/ljudposter i Primus	74	74	42
Antal förtecknade arkiv i Visual arkiv (ca)	1 419	1 403	1 400
<i>Andel av samtliga arkiv i Visual arkiv (%)</i>	21	21	21

De ca 1,5 miljoner föremålen i Nordiska museets samlingar är registrerade i drygt 550 000 föremålsposter i förvaltnings-systemet Primus. Flera föremål kan ingå i samma post. Tabellen visar att alla föremålsposter är registrerade i Primus samt att en dryg tredjedel är registrerade med bild. Ökningen av antalet föremålsposter under 2019 förklaras av särskilda insatser gällande registervård och tilläggs katalogisering samt registrering av inlånade föremål till utställningar. Vidare visas att registreringen av museets foto- och bildsamling fortsatt ökar. Större delen av denna ökning är ett resultat av fortsatta digitaliseringsinsatser inom forskningsprojektet "Vardagens bilder och berättelser". Även utställningsdokumentationer och byggnader samt film- och ljudposter registreras i Primus och tillgängliggörs publikt på Digitalt museum (se Tabell 16). Arkivets hela bestånd (uppskattningsvis 6 800 arkiv) är sökbar i förteckningssystemet Visual arkiv. Drygt en femtedel av beståndet är förtecknat på volymnivå.

DIGITAL INFRASTRUKTUR

Nordiska museet har i flera år koordinerat och samordnat utvecklingen av de svenska museernas medverkan i det samnordiska digitala samlingsförvaltningsystemet *eKultur*. Primus och Digitalt museum är delar av denna infrastruktur och hanterar föremål, bilder, utställningsdokumentationer, byggnader, filmer och ljudupptagningar.

Dock har museet saknat en enhetlig lagrings- och förvaltningsmiljö för digitaliserade kulturhistoriska dokument. Sedan 2017 har museet därför, i samverkan med KulturIT, utvecklat ett experimentellt dokumentlager för olika materialtyper och publiceringsformer. Till de potentiella vinsterna hör radikalt förbättrad tillgänglighet och sökbarhet samt bildigenkänning, textkorrigering och annan analys och bearbetning. Under 2019 har ett webbgränssnitt för externa forskare börjat utvecklas. Vidare har ca 700 000 skannande katalogkort lästs in jämte knappt 700 skannade sidor från Birgit Gejvalls klassiska bostadsundersökning. Det senare gjordes inom ramen för forskningsprojektet *Bekönade rum* (se "Forskning" nedan) och svarar mot dess metod- och materialutvecklande ambition. Slutligen har en utökad funktionalitet i det skannade materialet ur årsboken *Fataburen* skapats i samarbete med Wikimedia Sverige.

Tre kompletterande samnordiska initiativ har fortsatt under året. *KulturNav* är en nod för terminologi- och auktoritetshantering inom kulturarvssektorn. Den är kopplad till Digitalt museum och ger möjligheten att skapa dynamiska länkar till Primus med både bredare och mer precisa sökmöjligheter som vinst. Öppna och länkade data garanterar att informationen blir mer tillgänglig och kan återanvändas av andra institutioner, privatpersoner och system. Under 2019 har utvecklingen fortsatt med fokus på att underlätta skapande och underhåll av ett material av hög kvalitet. *KulturPunkt* är en gemensam plattform för förmedling av innehåll till besökare i utställningar och ute i landskapet genom digitala guider. Insamlingsplattformen *Minnen.se* beskrivs under rubriken "Digitala insamlingar" nedan.

Tillsammans med Riksarkivet har Nordiska museet under 2019 startat ett pilotprojekt om digitalisering av fotografiskt material. Syftet är konstruera en effektiv och kvalitetssäkrad produktionsprocess, från skanning till tillgängliggörande, som ska kunna användas av hela kulturarvssektorn. Omkring 5 000 bilder ur Nordiska museets samlingar ska digitaliseras med början i glasplåtar från NK:s franska damskrädderi. Andra materialtyper som ska provas är acetatfilm och diabilder.

FÖRVARING OCH VÅRD

Samlingsförvaltningsarbetet sker enligt museets fastslagna rutiner och i enlighet med den internationella standarden *Spectrum*. I samband med flyttar, nya utställningar, utlån och återkommande översyner i utställningar och kulturmiljöer sker tillståndsbedömning, vård och konservering. Under året har en förvaltningsplan över den omfattande silversamlingen i basutställningen *Dukade bord* tagits fram. Överlag måste museets säkerhet höjas för att viktiga samlingsgrupper ska kunna tillgängliggöras.

SÄKRA SAMLINGAR

Nordiska museet arbetar även proaktivt med vård och bevarande. I samband med Riksrevisionens granskning *Bevara samlingarna: Säkerhetsarbetet i de statliga centralmuseernas samlingsförvaltning* utfördes en självskattning som, tillsammans med granskningens rekommendationer, har lagts till grund för det interna projektet *Säkra samlingar*. Flera delprojekt ska tillsammans bidra till att säkerheten höjs.

- ▶ Spårbarheten stärks genom granskning och systematisk kontroll över hur säker informationen om samlingarna är. Magasinsinredning som saknar uppmärkning märks och stickprov för kontroll av korrekt objektsplacering utförs regelbundet.
- ▶ Beredskapen att kunna möta en förhöjd hotbild samt säkra tillgången till ändamålsenliga magasin skärps med utgångspunkt i riskbedömningar och samlingsöversyner med avseende på tillgänglighet, klimat- och miljökrav, relevans och restvärdesräddning.
- ▶ Rutinerna för tillträdesbegränsning och magasinsbehörighet uppdateras i syfte att minimera riskerna för stöld, skadegörelse och insider-problematik.

► Övergripande riktlinjer för bevarandet av museets samlingar definieras i samklang med att en övergripande samlingsförvaltningspolicy- och plan formuleras. Museet fortsätter vidare att utveckla processer i enlighet med Spectrum-standarden och den internationella museiorganisationen ICOM:s etiska kod.

► Rutiner för att utföra återkommande självskattningar skapas.

Under året har en katastrofplanering och ett restvärdesräddningsarbete påbörjats med fokus på huvudbyggnaden vid Svindersvik. Lärdomarna ska implementeras bredare i samband med utställningar och magasinsflyttar och i stiftelsens övriga kulturmiljöer.

FÖREMÅL

En stor insats med konservering och föremålsmontering utfördes till utställningen *Arktis – medan isen smälter* som öppnade i oktober 2019. Föremålsdatabasen Primus konserveringsmodul har börjat användas i arbetet med föremålsurval till utställningar. Den nya rutinen provas inför museets nästa stora utställning *Tidsvalvet*.

Våren 2017 skedde en incident i samband med Statens Fastighetsverks ombyggnad av ett av Nordiska museets magasin. Av misstag blåstes betongdamm och fuktig luft in i utrymmen där drygt 22 000 föremål av främst organisk karaktär förvarades. En kontrollerad sänkning av luftfuktigheten genomfördes och under hösten 2017 omfördelade museet sina resurser och sanerade ca 4 000 föremål. Efter avslutade förhandlingar med SFV i juli 2018 påbörjades ett storskaligt saneringsprojekt som omfattade tillståndsbedömning, sanering och ompackning av de resterande ca 18 000 föremålen. Projektet avslutades under hösten 2019.

Tabell 3. Vårdade poster: föremål/arkivalier

	2019	2018	2017
Antal aktivt konserverade föremål och arkivalier	89	278	97
Antal vårdade och tillståndsbedömda föremål	56 250	33 052	37 538
Antal kontrollerade föremålsposter	37 609	13 474	38 240
Andel föremål i klimatiserad förvaring (%)	65	64	63
Andel fotografier och arkiv i klimatiserad förvaring (%)	100	100	100

Det antal vårdade och tillståndsbedömda föremål som anges för 2019 inkluderar de föremålsposter som hanterades i saneringen av ett magasin under 2018–2019 (se närmast ovan). Ökningen av antalet aktivt konserverade föremål och arkivalier under 2018 jämfört med 2017 förklaras delvis av en särskild insats i de fotografiska samlingarna. De höga siffrorna för antalet kontrollerade föremålsposter under 2017 förklaras av en omfattande förflyttning av dräcker.

ARKIVALIER

Museets omorganisation (se "Stiftelsen Nordiska museet som arbetsplats" nedan) har medfört att vårdinsatserna i arkivet inte har kunnat prioriteras. Fokus har i stället legat på att analysera verksamheten inom ramarna för den nya strukturen med en gemensam sektion för arkiv och bibliotek. Generellt finns det ett stort behov av ordnande och förtecknande i både dokument- och bildarkiv. En utredning under året har resulterat i en bevarandeplan som också beskriver nödvändiga priori-

teringar gällande några av de främsta fotosamlingarna, särskilt nitratmaterial med småbilda- och rörlig film.

BYGGNADER, HISTORISKA PARKER OCH LANDSKAP

Museibyggnaden på Djurgården fick under 2019 ett nytt moderniserat, sektionerat värmesystem som är både energieffektivare och lättare att styra. Detta ger kostnadsbesparingar och en hållbar uppvärmning av byggnaden.

Till Nordiska museets samlingar hör, förutom huvudbyggnaden och Wicanderska villan med omkringliggande grönområden på Djurgården, även egendomarna vid Julita gård, Tyresö slott, Svindersvik och Härkeberga kaplansgård. Behoven av vård och åtgärder är överlag omfattande och bestäms av miljöernas historiska karaktär, nutida skick och användning. Besiktningar, rengöring och skadedjurskontroller genomförs löpande liksom större och mindre renoveringar och restaureringar av byggnader, trädgårdar, parker och landskap.

Stiftelsen har som ambition att öka kunskaperna om sina ute- och innemiljöer. Arbetet vid Julita gård bedrivs utifrån ett löpande restaurerings- och underhållsarbete som utgår från byggnadernas historiska värden. Ett stort antal byggnadsvårdsinsatser genomförs årligen. Under 2019 har bl.a. 180 tak fått en översyn och ett tak lagts om, 104 fönsterbågar målats, två hela torp vårdats mot hussvamp och byggnaden Kusken renoverats invändigt som förberedelse för ny verksamhet. I herrgårdsbyggnaden har ett klimatprojekt fortsatt i syfte att minska fuktigheten särskilt vintertid.

Hagmarkerna, åkern och bebyggelsen från Gryt och Julita gård i söder och Djupanboda och Lövhagen i norr utgör ett område på 500 hektar, vilket är ett av de större sammanhängande historiska landskapen i Norden. Merparten av jordbruksmarken ingår i ett lantbruk med mjölkproduktion. Restaureringarna av hagmarkerna vid Risinge, Djurgården, Risingetorp och Nybble har fortsatt men för merparten av markerna återstår det lång tid innan grässvål har etablerats. En process att bilda naturreservat av Tåkenön pågår.

Stormen Alfrida vid nyåret 2018/2019 orsakade viss skada i Tyresö slottspark. En omfattande röjning genomfördes av museets egen personal under vintern. Den större restaureringen av stenterrasserna vid slottet som påbörjades under 2017 fortsatte under 2019. Etapperna 3 och 4 färdigställdes med arbete på murar och trappor till nedre terrasser. Under året tog stiftelsen över förvaltningen av Lilla Tyresö/Prinsvillan från Tyresö kommun och i samband med detta utfördes en upprustning av framför allt våtrummen. Hussvamp sanerades i slottets västra flygel och riskerna för fortsatta angrepp undanröjdes.

Svindersvik utreds och dokumenteras av Länsstyrelsen för att under kunna klassificeras som byggnadsminne. Arbetet påbörjades 2019 och skyddsbestämmelser kommer att tas fram under 2020. Vid Härkeberga kaplansgård har ett stråtak lagts om och tio fönsterbågar målats om.

INSAMLINGAR, UNDERSÖKNINGAR OCH FÖRVÄRV

Som Sveriges största kulturhistoriska museum samlar Nordiska museet material som bidrar till att fördjupa människors kännedom om och kritiska förståelse av både historia och samtid. Förvärv, insamlingar och dokumentationer beaktar perspektiv och teman som genus, åldrar, klass och geografi. De uppmärksammar förändrade sociala sammanhang liksom frågor om mångfald och

det nordiska sammanhanget. Särskilt angelägna ämnesområden för dokumentation och förvärv är dräkt och mode, mat och måltidens kulturarv samt de kunskapsområden som är planerade för de nya basutställningarna. Dessa har ambitionen att skildra hela 1900-talet och även samtiden, inräknat de stora förändringar som har skett under senaste femtio till sextio åren. Denna kunskapsuppbyggnad sker över material- och ämnesgränser och involverar flera avdelningar på museet, dock främst Kulturhistoria och Digital interaktion, och kan röra såväl specifika som mer allmänna fenomen.

Tabell 4. Nyförvärv

	2019	2018	2017
Antal föremål	30	214	242
Antal arkiv	10	4	12
Antal bilder/fotografier (ca)	3 803	8 000	60 000
Antal monografier och periodika	896	643	758

Under 2019 har antalet förvärv i centrala kategorier hållits nere av prioriteringsskäl (se nedan). Det stora antalet fotografier 2017 förklaras i huvudsak av förvärvet av Bo Trenters samling.

Under 2019 har förvärven av föremål och bilder hållits nere i syfte att prioritera registreringen av tidigare förvärv, kartlägga samlingarna och formulera nya policyer och rutiner. Bland dokumentationerna kan uppropet ”#Tystnad tagning” och årets klimatdemonstrationer lyftas fram liksom några profilerade förvärv som rör museets satsning på dräkt och mode: en hel gruvdräkt från Aitik Boliden, en kapp från NK:s franska damskrädderi samt plagg av designern Per Göteson, som 2018 utnämndes till årets modetalang. Genom bidrag ur två anknutna stiftelser (J A Hazelius och Professorskan Thérèse Kjellberg) har stiftelsen köpt in ett skåp och en kista till Tyresö slott respektive ett hängsmycke i guld och silver till samlingarna.

DIGITALA INSAMLINGAR

Nordiska museet strävar efter att bredda delaktigheten i insamlingarna om det samtida Sverige. I samverkan med Norsk Folkemuseum och KulturIT utvecklar Nordiska museet kontinuerligt insamlingsplattformen *Minnen* (med webbplatserna *Minnen.se* och *Minnen.no*) som har potential att bli en för kulturarvsinstitutionerna gemensam resurs och möjliggöra samverkan med aktörer i olika sektorer, regioner och länder. Med denna plattform kan Nordiska museet och andra museer i Norden snabbt organisera insamlingar kring aktuella händelser och integrera insamlingar i nya utställningar. Nordiska museet deltar sedan 2019 även i ett omfattande norskt utvecklingsprojekt, lett och koordinerat av Norsk Folkemuseum, Lillehammer museum och det nationella nätverket Samtidsnett, som har målet att utveckla verktyg och metoder för digital samtidsdokumentation i samverkan mellan museer, allmänhet och forskare.s

Under året har museet inlett ett nytt samarbete med UR Skola kring ett rikstäckande digitalt dokumentations- och insamlingsprojekt med namnet *Mitt liv*, där elever i åldrarna 10–12 ska kunna bidra med egna berättelser och bilder om livet som barn i dag. Satsningen är en del av ett större samarbete kring *Tidsvalvet* (se nedan), där UR, med utgångspunkt i Nordiska museets samlingar, har producerat en radio- och tv-serie om barns liv från 1890–1980 och där Nordiska

museet producerar en helt ny interaktiv utställning. Även här kommer barnen att kunna lämna berättelser och bilder om sitt liv.

Vidare har Riksantikvarieämbetets insamlingsplattform *Platser* förts över till Minnen.se med ett material om drygt 4 500 berättelser och 10 000 bilder. Arbetet har resulterat i effektiviseringar av arbetet med digital samtidsdokumentation och bidragit till att etablera Minnen.se som en nationell resurs för det immateriella kulturarvet.

Inom ramen för det nordiska forskningsprojektet *Collecting Social Photo*, som Nordiska museet är huvudman för, utvecklas och testas metoder och verktyg för insamling av privatpersoners sociala digitala fotografier. Projektets resultat presenteras i en antologi och vid en internationell konferens den 19–20 mars 2020.

Stiftelsen Nordiska museet bedriver en omfattande och allsidig publik verksamhet i fyra kommuner och tre län. Målgrupperna är många och museet både förmedlar och skapar engagemang genom utställningar, visningar, program och pedagogiska verksamheter men också arkiv, bibliotek, digitala och tryckta medier samt historiska parker och landskap. Stiftelsen förvaltar och utvecklar utställningsmiljön vid samtliga anläggningar och har som ambition att årligen förnya delar av basutbudet och skapa tillfälliga utställningar. Vid Julita gård får besökaren en fullskalig upplevelse av ett historiskt storgods. Tyresö slott och Svindersvik har fri entré till parker och trädgårdar året runt. Museets ämneskunniga framträder regelbundet i media och håller föredrag inom sina profilområden.

Stiftelsen har under 2019 fortsatt att implementera ett tydligt besökarfokus med ambitionen att öka antalet målgrupper och besökare under de närmaste åren. Museiutbudet ska nå ut bredare, med ökad synlighet, och nya upplevelser skapas. I detta syfte utvecklar stiftelsen både nya arbets sätt och program och förstärker relevanta kompetenser. Som en del av detta inrättades under året en ny publik avdelning som arbetar samlat med all publik verksamhet. En strategisk plan beskriver arbetet t.o.m. 2023 när Nordiska museet fyller 150 år.

Tabell 5. Publik verksamhet

	2019	2018	2017
Kostnader (mkr)	-97 205	-83 572	-84 007
Intäkter av statligt bidrag (tkr)	64 403	55 575	61 370
Övriga intäkter (tkr)	49 848	45 046	36 633

Regeringens riktlinjer

Stiftelsen Nordiska museet ska öka tillgängligheten till samlingarna.

Kvalitativ bedömning

Stiftelsen Nordiska museet bedriver en verksamhet som överensstämmer väl med regeringens riktlinjer. Stiftelsen arbetar med en bred publik verksamhet, från utställningar, visningar och programverksamhet till webb, sociala medier och bokutgivning. Publikundersökningarna vittnar om att besökarna är nöjda med helhetsupplevelsen.

Samtidigt pågår ett utvecklingsarbete kring att introducera ett nordiskt perspektiv, formulera ett bredare och mer berättande tilltal och projektera nya interaktiva pedagogiska verktyg och utökade rumsliga resurser för barn och unga. Fler besökare ska möta ett växande högkvalitativt utbud.

Nya ytor frigörs kontinuerligt för publik verksamhet. Under 2019 har förberedelserna med att omvandla en äldre lokal, den s.k. Kyrksalen, till ett utställningsrum för barn och unga intensifierats. Intern förvaring optimeras och arbetet med att skapa mer ändamålsenlig och säker förvaring

i externa magasin och i utställningarna fortsätter. Museet utvecklar fortlöpande sina digitala kanaler och presenterar här samlingarna för fler och bredare grupper. Fler besökare inbjuds samtidigt att bidra med minnen, berättelser och bilder till samlingarna. Ett aktivt utvecklingsarbete pågår gällande stiftelsens byggnader, historiska parker och landskap i syfte att förbättra besöksupplevelsen.

BESÖKARE

Stiftelsen Nordiska museet prioriterar generösa öppettider. Museet på Djurgården är öppet årets alla dagar, även midsommar, julafton och nyårsafton, och är sannolikt Sveriges mest öppna inomhusmuseum. Stiftelsens kulturmiljöer är öppna från maj t.o.m. september och erbjuder förbokade gruppvisningar även andra tider på året. Till Tyresö slottspark och trädgården vid Svindersvik är det fri entré.

Tabell 6. Antalet besök (hela stiftelsen)

	Totalt 2019	<i>varav under 19 år</i>	Totalt 2018	<i>varav under 19 år</i>	Totalt 2017	<i>varav under 19 år</i>
Museibyggnaden	313 481	52 194	291 972	48 209	290 106	38 761
Julita gård	54 364	13 243	53 831	12 856	55 970	12 442
Tyresö slott	3 085	603	3 370	603	3 300	641
Svindersvik	1 712	60	1 334	145	994	102
Härkeberga	4 688	1 537	3 572	1 340	4 578	1 325
Verksamhetsbesök	377 330	67 637	354 079	63 153	354 948	53 271
<i>Julita gårds park</i>	19 512		18 500		18 528	
<i>Tyresö slottspark</i>	244 320		236 628		255 654	
<i>Svindersvik park</i>	100 125		80 100		60 100	
Anläggningsbesök	363 957		335 228		334 282	
Totalt	741 287		689 307		689 230	

Antalet besökare i parkerna vid Julita gård (utanför ordinarie öppettider) och Tyresö slott räknas med besöksräknare. Uppgifterna från Svindersvik bygger på uppskattningar från bl.a. kaféverksamheten. Den fortsatta ökningen där sammanhänger med att Nacka kommuns nya strandpromenad längs Svindersviken används allt mer.

Det utökade öppethållande som infördes 2017 har behållits under 2018 och 2019. Förutom denna reform är stiftelsens medvetna besöksfokus och museets publika och pedagogiska satsningar viktiga förklaringar till de senare årens ökande besökarantal. Under 2019 hade stiftelsen 377 330 besökare (exkl. parkbesök), vilket är en ökning med 7 procent.

Stiftelsen är ålagd av regeringen att erbjuda fri entré för barn och unga. Under året har besöken på Nordiska museet av barn under 19 år ökat med drygt 8 procent.

Tabell 7. Totalt antal visningar (hela stiftelsen)

	2019		2018		2017	
	Grupper	Deltagare	Grupper	Deltagare	Grupper	Deltagare
Allmänvisningar	1 028	18 372	956	13 487	1 163	12 108
Bokade visningar	289	4 428	463	7 367	358	4 306
Skolgrupper inkl. obokade grupper	750	15 302	784	13 265	884	14 861
Totalt	2 067	38 102	2 203	34 119	2 405	31 275

Under året har de bokade visningarna minskat då delar av museets pedagogiska resurser har riktats mot arbetet med nya utställningar. I gengäld har det varit stor efterfrågan på de allmänna visningarna främst i utställningen *Arktis – medan isen smälter*, vilket förklarar den stora ökningen av antalet deltagare i allmänvisningar. Det totala antalet skolgrupper har minskat p.g.a. omfördelningen av bemanningen medan antalet deltagare har ökat eftersom fler grupper har valt att komma på egen hand som s.k. obokad grupp.

Av publikundersökningarna framgår att 52 procent av museibesöken 2019 varade två timmar eller längre och 17 procent tre timmar eller längre, vilket är små nedgångar jämfört med föregående år. Totalt sett är 89 procent av alla besökare positiva eller mycket positiva till helhetsupplevelsen.

MUSEET PÅ DJURGÅRDEN

Verksamheten på Djurgården har många facetter som dock ryms inom ramen för stiftelsens tydliga fokus på kunskaps- och forskningsbaserade publika upplevelser. Den ena av årets två nya utställningar, *British så in i Norden*, har lockat besökare ur flera målgrupper och representerar, liksom *Mitt 50-tal* från 2018 och inrättandet av Center för dräkt och mode 2017, Nordiska museets långsiktiga satsning på dräkt- och modehistoria. Den andra nya utställningen, *Arktis – medan isen smälter*, är stiftelsens största innehållsprojekt på många år och sammanför mångdisciplinär kunskapsutveckling och djärv gestaltning med en av vår tids mest brännande frågor. Den nya västra entrén och *Tidsvalvet*, som båda invigs 2020, är storskaliga uttryck för stiftelsens besökarfokus och ambitionen att nå fler grupper med verksamhet på hög kunskapsnivå.

UTSTÄLLNINGAR

Nordiska museets utställningar vänder sig till både breda grupper och specialintresserade besökare. Arbetet med utställningarnas innehåll ska grunda sig på såväl forskning som insikter från referensgrupper. Detta arbete är avdelningsöverskridande. Vid avdelningen Bevarande och säkerhet sker den grundläggande förvaltningen medan ansvaret för innehåll är förlagt till avdelningen Kulturhistoria. Utställningsproduktionerna samordnas och leds av Projektkontoret. Sammanlagt har museet på Djurgården ett tjugotal utställningar, varav nio basutställningar: *Dukade bord*, *Folkhemslägenheten*, *Folkkonst*, *Hem och bostad*, *Sápmi*, *Smycken*, *Textilgalleriet*, *Traditioner* och *Lekstugan*.

Nordiska museet har under 2019 genomfört två stora utställningssatsningar, *British så in i Norden* och utställningen *Arktis – medan isen smälter*, som med ett tydligt samtidsfokus har nått ut till breda målgrupper. Här ges exempel på hur ett kulturhistoriskt museum kan bidra med nya och unika perspektiv på en komplex nutid och också hur Sveriges kulturhistoria är sammanvävd med världens kulturhistoria, förr, nu och i framtiden. Samma ansatser präglar det förarbete till en projektbeställning för nya basutställningar som har pågått under året. Syftet är att skapa en tematisk presentation av Nordiska museets unika dräktsamlingar (plan 3) och en sammanhängande, forskningsbaserad *grand narrative* över Sveriges kulturhistoria som baseras på personliga erfarenhetsberättelser (plan 4). Utställningarna ska samtidigt tillgängliggöra fler samlingskategorier från magasinerna än tidigare, vilket dock kräver optimering av säkerhet, klimat och fysisk tillgänglighet.

► Utställningen *British så in i Norden* öppnade i samband med det laddade Brexit-datumet 29 mars och ger ett nästan tusenårigt perspektiv på hur starkt svenskt och nordiskt mode har påverkats av Storbritanniens kreativa industri. Utställningen visar bl.a. medeltida kyrkliga textilier, Anders Zorns pyjamas, en reformdräkt av Kristine Dahl, verk av samtida modedesigners samt scenografiska element av konstnären Bea Szenfeldt.

► Utställningen *Arktis – medan isen smälter* öppnade den 10 oktober och visar på ett konkret sätt hur kulturhistoriska museer kan närma sig frågor om fundamentala livsbetingelser. Centralt i utställningen, placerat i Stora hallen, är ett gestaltat block av landis som är klivet av en djup spricka. Genom sprickan följer besökarna smältvattnet in i isberget där föremål, filmer, bildspel, webbkameror och konst väver samman nutid och dåtid, vetenskap och mytologi, till en poetisk och flerröstad berättelse om isens historia och framtid och vardagen för människorna i Arktis. I hallens drygt tjugo meter höga takvalv visas den arktiska världen i projektioner. En interaktiv station ger besökaren möjlighet att lämna ett löfte till sitt framtida jag.

Ett samarbetsavtal mellan Nordiska museet och Stockholm universitet har möjliggjort en flerårig mångvetenskaplig forskningssamverkan under ledning av den Hallwylska gästprofessorn Lotten Gustafsson Reinius. Ett övergripande mål har varit att skapa dialoger över gränser mellan ämnen och kunskapstraditioner och parallellt bidra till utställningens kunskapsunderlag.

Utställningsarbetet har följts och stöttats av en referensgrupp med experter från Stockholms universitet och Bolincentret för klimatforskning, Luleå tekniska universitet och Kungliga Tekniska högskolan, Statens historiska museer, Åtte svenskt fjäll- och samemuseum, Nationalmuseet i Köpenhamn, Nationalmuseet i Reykjavik samt Grönlands Nationalmuseum och Arkiv i Nuuk. Forskningsrådet för miljö, areella näringar och samhällsbyggande (Formas) har gett utställningen ett finansiellt stöd med 2 miljoner kronor.

► Två s.k. pop up-utställningar har visats i två valvmontrar i Stora hallen. Dessa fungerar som "skyltfönster" till museets dräktsamling och anknyter samtidigt till säsong och aktuella händelser. Den första (25 januari–22 maj) handlade om Vegaexpeditionens återkomst till Stockholm våren 1880 och visade ett nytillskott till samlingarna: en svart sidenklänning som burits av kaptenens hustru fru Anna Palander på den kungliga banketten. Den andra pop up-utställningen öppnade på 100-årsdagen för riksdagens beslut om införande av kvinnlig rösträtt den 24 maj 1919 och presenterar rösträttsrörelsen genom två kvinnors berättelser samt den svenska dräktreformrörelsen.

Programverksamheten framhäver och fördjupar museets innehåll genom föredrag, visningar och andra typer av aktiviteter. Den främjar också s.k. generationsöverbryggande verksamhet, med andra ord aktiviteter för olika mål- och åldersgrupper som ger unga och barn samt yngre och äldre vuxna motiv att besöka museet tillsammans. Jämte allmänvisningarna har denna verksamhet framför allt koncentrerats till onsdagskvällarna, när museet vissa veckor arrangerar populära stickkaféer, samt särskilda helger och högtider. Under 2019 har ett tematiskt fokus legat på dräkt- och modehistoria med anknytning *British så in i Norden* samt på hållbarhet i brett perspektiv med anledning av *Arktis – medan isen smälter*.

Barnfamiljer har erbjudits en kombination av program och visningar under veckans alla dagar: *Lekstugan*, barnens audioguidespår, *Tidsdeckarna* (en lekfull vandring genom museets basutställningar) samt familjevisningar och sagostunder. Till *British så in i Norden* och *Arktis – medan isen smälter* har familjespår utvecklats som bjuder in barn tillsammans med vuxna att upptäcka respektive utställning. Under skolloven riktas museets program särskilt till denna målgrupp.

Tabell 8. Visningar för vuxna på Nordiska museet

	2019		2018		2017	
	Grupper	Deltagare	Grupper	Deltagare	Grupper	Deltagare
Allmänvisningar	379	9 662	302	5 436	459	3 421
Bokade visningar	164	1 494	181	1 927	122	2 130
Totalt	543	11 156	483	7 363	581	5 551

Det totala antalet visningar för vuxna ökade under 2019 jämfört med föregående år. Medan antalet *bokade visningar* har minskat p.g.a. omfördelning av resurser (se nedan) har antalet *allmänvisningar* för vuxna ökat, inräknat nya visningar på lätt svenska respektive s.k. barnvagnsvisningar, liksom *antalet deltagare*. Detta förklaras främst av det stora intresset för utställningen *Arktis – medan isen smälter*.

Den generationsöverbryggande programverksamheten i mer konventionell bemärkelse har stor bredd och sträcker sig från högtidsfiranden och lovprogram till föreläsningar och specialvisningar. Här beskrivs några av de arrangemang där vuxna och barn tillsammans besöker och nya målgrupper upptäcker Nordiska museet:

► *Sportlovet* hade ett digert program för yngre besökare och deras medföljande vuxna. Genom "Hasaloppet" förvandlades Stora hallen till en arena för åkning på gå-skidor och inomhuscurling. Totalt hade programveckan 7 537 besökare, varav 1 949 barn under 19 år, vilket är en ökning med drygt 28 procent jämfört med 2018. Under påskhelgen kombinerades befintliga familjeaktiviteter med äggjakt. Museet hade då 8 467 besökare varav 1 302 barn under 19 år.

► Årets *Kulturnatten* den 27 april färgades av utställningen *British så in i Norden* med visningar och samtal, samt en "danceoke" till brittisk musik under ledning av dansgrupperna Cullberg och ÖFA-kollektivet. Under kvällen kom 6 295 besökare, vilket var en ökning med 86 procent jämfört med 2019.

- ▶ Nordiska museet deltog den 15 augusti i *Stockholms kulturfestival* på Norrbro som en del i en strävan efter att synas mer i offentliga miljöer. Genom festivaltemat *rymden* arbetade Nordiska museet med återbruk och erbjöd besökande barn och vuxna att trycka sitt eget universum på tyg, tillverka en enkel solklocka och göra enkla kikare. Ca 200 besökare kom till museets tält.
- ▶ Under hösten låg fokus på *Arktis – medan isen smälter*. Den 30 oktober genomfördes ett panelsamtal i en fullsatt hörsal med samtliga nordiska utrikesministrar som kretsade kring det nordiska samarbetets betydelse och det arktiska området gemensamma utmaningar i ljuset av klimatförändringarna. Samtalet arrangerades av Nordiska museet i samarbete med Utrikesdepartementet och de nordiska ländernas ambassader i Sverige.
- ▶ *Halloweenlovet* (under skolornas höstlov) arrangerades i samverkan med Klockargårdens skola på Lidingö, varifrån elever i årskurserna F–3 skapade dekorationer på Arktistema till rummet kring Gustav Vasa-statyn, och med elever från Sigtuna folkhögskola till den dramatiserade kvällsvisningen *Natt på Nordiska museet*. I denna visning lockade museet en rekordpublik med 1 838 sålda biljetter på två kvällar, varav 841 barn. Båda dessa arrangemang är ett led i stiftelsens arbete med att skapa aktiviteter *för, med och av* barn och unga i enlighet med FN:s barnkonvention. Halloweenlovet lockade i övrigt 12 602 besökare, varav 3 628 barn och unga under 19 år, en ökning med ca 9 procent jämfört med 2019.
- ▶ *Jul på museet* har i år präglats av det arktiska temat. Årets julgransdekorationer, av designern Bea Szenfeld, var inspirerade av arktiskt djurliv, mytologiska berättelser och inuitiskt hantverk. Två slutsålda luciakonsert genomfördes tillsammans med Adolf Fredriks musikklasser. Museet höll öppet på julafton, nyårsafton och alla helg- och mellandagar och med rekordpublik. Julaftonens 5 269 gäster, en ökning med drygt 150 procent jämfört med 2018, var en sammansättning av både turister och lokala besökare.

AKTIVITETER FÖR BARN OCH SKOLA

Utöver de visningar och program för barn och unga som redovisas ovan har Nordiska museet en väl utvecklad pedagogisk verksamhet. Uppdraget är att utveckla och stärka kvaliteten i arbetet med barn och unga och att Nordiska museet ska bli ett självklart besöksmål för såväl skolgrupper och elever i alla stadier och åldrar, oberoende av bakgrund och ursprung, som för familjer. Ett mål är att dessa besökare ska förknippa begreppet *högtider* med ett besök på museet, något som har lyckats att döma av de ökade besökssiffrorna under skolloven och julen. Högtidstemat genomsyrar lovverksamheten för familjer liksom de årstidsbundna visningar som erbjuds skolans alla stadier, även SFI-klasser, utöver det ordinarie skolutbudet.

Under året har fortsatt fokus legat på ökade kontakter med lärare genom nyhetsbrev och sociala medier. Ett flertal lärarkvällar genomfördes under året med anknytning till utställningarna *British så in i Norden* och *Arktis – medan isen smälter*. Museets pedagoger genomförde även en lärarfortbildning i den populära musei- och lärmiljön *Lekstugan* som gav de deltagande lärarna kunskaper om den unika tidresemetodiken.

Nordiska museet erbjuder skolprogram och kompletterande studiehandledningar för alla årskurser, från förskolan till gymnasiet, särskola och SFI. Dessa kan anpassas efter behov och önskemål. Kulturhistoriska perspektiv kan ges på teman som alla har en relation till, exempelvis mat, traditioner, dräkt och mode, hem och bostad, minoriteter och identitet. Till Arktisutställningen togs ett

omfattande digitalt skolmaterial fram som presenteras som en del av utställningens webbsida. Här arbetade pedagogerna nära en referensgrupp med lärare för att i så stor utsträckning som möjligt fånga in skolans behov och önskemål. Vid obokade besök – med egen lärare men utan bokad museipedagog – erbjuds alltid olika hjälpmedel, däribland studiehandledningar på webben samt den kostnadsfria audioguiden.

I Lekstugan, som riktar sig till yngre barn, har tidspass introducerats på helgerna med anledning av ökat publiktryck, vilket betyder att ett begränsat antal barn och vuxna per timme leds av pedagogiskt utbildad personal. Syftet är att öka kvaliteten i upplevelsen och förbättra arbetsmiljön. Under 2019 har vidare ett betydande förberedande pedagogiskt arbete gjorts inför öppningen av den nya utställningen *Tidsvalvet* – se "Rum för barn och unga" nedan.

Tabell 9. Skolbesök på Nordiska museet

	2019		2018		2017	
	Grupper	Deltagare	Grupper	Deltagare	Grupper	Deltagare
Bokade	217	4 851	278	5 883	229	4 312
Obokade	511	10 219	487	9 253	551	10 090
Totalt	728	15 070	765	15 136	780	14 402

Antalet deltagare liksom antalet bokade skolvisningar minskade under 2019 jämfört med 2018. Det kan främst förklaras av att pedagogiska resurser har omfördelats till arbetet i utställningsprojekten *British så in i Norden* och *Arktis – medan isen smälter* i enlighet med stiftelsens fokus på generalplanen. I gengäld har antalet obokade grupper och antalet deltagare ökat i en direkt spegling av minskningen av antalet bokade. Förstärkningar har också gjorts med digitala studiematerial, inte minst för Arktisutställningen, i syfte att underlätta för skolklasser att besöka på egen hand och arbeta vidare efteråt. Även vuxenutbildningar som SFI, komvux, folkhögskolor, universitet och högskolor besöker museet, därtill skolklasser på skolresa från andra länder. Flerparten av dessa besök är obokade.

Antalet SFI-besökare på både bokade visningar och i obokade grupper minskade under året med ca 6 procent till 3 774. Museet har under 2020 för avsikt att vidareutveckla samarbetet med organisationer som arbetar med nyanlända och öka exponeringen gentemot SFI-grupper.

Under året har även visningar på lätt svenska samt s.k. barnvagnsvisningar, riktade till föräldralediga vuxna med spädbarn, genomförts varje vecka. Dessa har varit välbesökta och kommer att ges även under 2020.

ATT SKRIVA KULTURHISTORIA PÅ WIKIPEDIA

I projektet *Att skriva kulturhistoria på Wikipedia* handleder gymnasielärare elever i att skriva artiklar på Wikipedia. Källor i Nordiska museets arkiv och litteratur i museets bibliotek ger eleverna material till övningar i källkritisk metod. Projektet har pågått som ett samarbete med Wikimedia Sverige sedan 2017. Under läsåret 2018/2019 deltog Anderstorpsskolan i Skellefteå och Enskilda gymnasiet i Stockholm kring ämnen som mode, textilkonst, folkmedicin och traditionella

begravnings seder. Under läsåret 2019/2020 har museet fortsatt med samma skolor som tidigare men med 25 nya elever. Två skivstugor med elever och lärare har genomförts.

RUM FÖR BARN OCH UNGA

Det utökade pedagogiska utbudet både bygger på och utvecklar befintliga aktiviteter. Trots sina närmare trettio år är *Lekstugan* fortfarande mycket populär bland barn i förskoleålder såsom introduktion till "livet för". I maj 2020 öppnar en sorts fortsättning, *Tidsvalvet*, som är ett nytt publikt rum för barn i åldrarna 8–12 år och Nordiska museets största satsning för barn och unga någonsin. En central uppgift för flera delar av museiorganisationen har under året varit produktion och byggnation, detta som en bärande del i generalplanen.

Tidsvalvet är en fantasifull och utforskande kunskapsyta som förmedlar barns historia i Sverige under de senaste 150 åren utifrån ett barnperspektiv. Utställningen utgörs av en dramatiserad och interaktiv scenografi som bjuder in besökarna att utforska hur barn klätt sig, ätit, bott, lekt, arbetat eller gått i skolan. Besökarna får möta en nutida *skaffare* som reser i tiden och samlar in bortglömda historier. Hon berättar om museet som ett hus fullt med minnen, viktiga att bevara.

Utställningen baserar sig på museets eget arkivmaterial, särskilt sådana verkliga berättelser om barns liv och villkor som kan skapa identifikation. För att säkra ett relevant barnperspektiv sker arbetet i nära kontakt med referensgrupper. Museet har också samverkat med Utbildningsradion (UR) som har producerat både en tv- och radioserie på utställningens tema. Som en del av denna samverkan ger den rikstäckande insamlingen *Mitt liv* skolbarn i åldrarna 10–12 år möjlighet att lämna in berättelser om sin tillvaro i dag.

GENERALPLANEN OCH VÄSTRA ENTRÉN

Nordiska Next är namnet på stiftelsens omfattande generalplan för byggnaden på Djurgården och består av olika långsiktiga och kortsiktiga satsningar som syftar till att förbättra och göra museet attraktivt för fler. Under 2019 påbörjades och genomfördes flera delprojekt, särskilt med anknytning till den nya entrén på museibygnadens västra sida.

- ▶ Marken på den tidigare bakgården har färdigställts, en trottoar längs Galärvarvsvägen mot Vasamuseet anlagts och markytor vid norra porten renoverats. Spaljerade fruktträd har planterats, belysning monterats och ett trädäck för statyn av lapphunden Sickis uppförts. Staketet längs trottoaren får samma konstnärliga uttryck som den nya entrén.
- ▶ Lusknäppen, en äldre och länge oanvänd saneringsbyggnad på bakgården, har förberetts för publik verksamhet mitt i det publika flödet kring den nya entrén. Under 2019 har bl.a. ett glasparti monterats innanför portarna och en handikaptoalett anlagts.
- ▶ Produktionen av den nya västra entrén påbörjades under våren 2019 med ett genombrott i fasaden. Utomhusdelen av entrén gestaltas av den finsk-samiska konstnären Outi Pieski och har som förebild ett antal samiska föremål i stiftelsens samlingar. Stomkonstruktionen i rosttrögt stål (cortenstål) är rest och under vintern 2020 kommer väggpartier och tak i glas och ek på plats. Passagen innanför fasaden har förberetts under 2019 med bl.a. eldragning och skyltning. På en av väggarna ska visas ett videokonstverk, förvärvat med stöd från Nordiska museets och Skansens vänförening, av den finsk-samiska konstnären Marja Helander.

► Som en del av generalplanens kommunikation har ett rum iordningställt där publik, myndigheter och andra intressenter ska kunna ta del av modeller över planerna för museets framtid.

Fjolårets satsning på en food court längs Djurgårdsvägen har fortsatt under 2019. Detta är en del av aktiveringen av museets alla kontaktytor, syftande till att inbjuda annars förbipasserande publik. Förutom extra intäkter har projektet gett exponering av museets hållbarhetsarbete med särskilt fokus på återvinning och plastförbud.

MUSEETS KULTURMILJÖER

Vid sidan av museibygnaden och Wicanderska villan på Djurgården i Stockholm äger och förvaltar Stiftelsen Nordiska museet flera anläggningar: Julita gård, Tyresö slott, Svindersvik och Härkeberga kaplansgård. Dessa kulturmiljöer är huvudsakligen öppna under sommarmånaderna men grupper kan boka visningar hela året. Trädgårdarna och parkerna vid Tyresö slott och Svindersvik samt landskapet runt Julita gård är öppna året runt och tillgängliga med fri entré. Resursbehovet för underhållet av kulturmiljöerna är stort och varierar från kontinuerlig trädgårds-, park-, landskaps- och byggnadsvård till de årliga översyner som korrekt konservering kräver.

JULITA GÅRD

Julita gård i Södermanland är ett levande storgods som i utställningar och genuina historiska miljöer visar hur en sörmländsk herrgård fungerade i början av 1900-talet. I gårdscentrum finns en herrgårdsbyggnad samt bl.a. ladugårdar, stall, mejeri, brandstation, tegelbruk, såg, väderkvarn, en park och trädgårdar. På området finns därtill friluftsmuseet Julita skans och en museibygnad från 1920-talet samt ruiner efter ett cisterciens kloster, verksamt från år 1180 fram till reformationen. Godset omfattar även 2 200 hektar jordbruksmark, skog, fiskevatten och öar i Hjälmaran samt cirka 360 byggnader, däribland ett trettiotal gårdar och torp.

Ett utbyggt program med säsongsöppning redan vid påsk, fler och bättre inplanerade evenemang och ett överlag gynnsamt väder har bidragit till att den publika säsongen 2019 lockade fler besökare och gav större intäkter än föregående år. En ytterligare faktor har sannolikt varit tilldelningen av Stora Turismpriset i december 2018. Det fördjupade samarbetet med Katrineholms kommun har givit positiv uppmärksamhet kring Julita gård.

I november pågick ett samarbete med produktionen av tre avsnitt av tv-programmet *Jul med Ernst*. Den breda marknadsföring som samarbetet med Ernst Kirchsteiger innebär förväntas ge ökad kännedom om Julita gård och ett ökat antal besökare under 2020.

Antologin *Julita gård: Människor och landskap under tusen år* utkom i september på Nordiska museets förlag och presenterades med ett vetenskapligt seminarium och i den publika programverksamheten med föredrag av författarna. Den ger en samlad beskrivning av godsets hela kulturmiljö och långa historia. Arbete pågår med att implementera dess nya rön om godset som helhet i den publika verksamheten.

UTSTÄLLNINGAR OCH MILJÖER

Julita gårds värde ligger till stora delar i helheten. Stiftelsen Nordiska museet har ägt och förvaltat egendomen sedan 1940-talet, vilket gör att det finns påfallande få moderna inslag i byggnads-

beståndet och det omkringliggande landskapet. De många ekonomibyggnaderna som skildrar godsets olika verksamheter är särskilt välbevarade medan många betesmarker har månghundra-årig hävd och en värdefull flora. Kontinuerlig byggnadsvård och riktade markrestaureringar ligger till grund för besökarens upplevelse av ett historiskt odlings-, skogsbruks- och beteslandskap i en skala (ca 500 hektar) som saknar motstycke i museisammanhang. Även i ett internationellt perspektiv ter sig Julita gård unikt såsom ett historiskt storgods som hålls samman och samtidigt håller öppet för besökare.

Inom museiområdet finns ett tjugotal utställningar och publika miljöer som förklarar och sätter den byggda miljön i ett sammanhang. Under 2019 har utställningen i mejeriet uppdaterats och en utställning i tegelbruket påbörjats.

Julita gårds trädgård består av herrgårdens historiska trädgård med en köksträdgård och en stor fruktträdgård. I trädgården bevaras historiskt växtmaterial i s.k. klonarkiv med inriktning på växter som odlades omkring år 1900. Hit hör fruktträd, humle, pelargoner, pioner och rosor. Flera nya sorters rosor har tillförts klonarkivet under året. Trädgårdens egna produkter, som must och cider samt äppelträd och pelargoner, säljs i gårdens butiker.

VISNINGAR OCH PROGRAM

Julita gård lockar ett brett spektrum av gäster, från barnfamiljer och andra grupper på helg- eller ferieutflykt till besökare med trädgårds- och historieintresse. Detta illustrerar de många dimensionerna i kombinationen av det byggda och det levande kulturarvet.

Under säsongen 2019 har fem dagliga visningar hållits i *Stora huset*, varav en familjevisning, en med tema herrskap och tjänstefolk och en på engelska. Under säsongen har specialvisningar hållits om gårdens byggmästare Henning Forsman, klostret, pioner, rosor, köksträdgården, herrgårdens textilier samt herrgårdsflyglarna. Särskilt visningarna om trädgården och klostret har varit välbesökta.

Barnverksamheten är knuten till Sven Nordqvists barnboksfigurer Pettson och Findus, som på ett lekfullt sätt förmedlar kunskap om livet på landet, historia och miljö. Från början av juni erbjuds dagligen två bemannade familjeprogram i *Pettsongården*, riktad till barn i åldrarna 3–7 år. *Lekstugan*, en ny lekmiljö med historiskt tema, invigdes vid påsk.

Tabell 10. Visningar på Julita gård

	2019		2018		2017	
	Grupper	Deltagare	Grupper	Deltagare	Grupper	Deltagare
Allmänvisningar	472	6 156	522	5 961	582	7 062
Bokade visningar	68	1 884	51	1 410	78	1 236
Bokade skolbesök	1	55	1	58	1	125
Totalt	541	8 095	574	7 429	661	8 423

Den utåtriktade verksamheten består därutöver av ett tjugotal återkommande arrangemang i samarbete med föreningar, företag och andra intressenter. Hit hör *Kosläppet* (med Arla, drygt 5 600 besökare), *Pelargondagen* (med Svenska Pelargonsällskapet), ett veteranbilsrally (lokala

bilföreningar), midsommarfirandet (Julita Golf), spelmansstämman (Sörmlands spelmansförbund), *Äppeldagarna* och inte minst *Julmarknaden* (Svenska slottsmässor, drygt 7 000 besökare). Till *Piondagen* (samarbete med Svenska Pionsällskapet) som anordnades för första gången i år kom 739 besökare. Under *Humledagen* kan besökarna lära om humlens historia och om klonarkivet samt träffa lokala ölbryggare. *Julitafestivalen* presenterar framstående kammarmusiker och -solister och arrangerades vid Julita skans under juli och augusti för tjugofjärde gången.

Externa aktörer som Riksförbundet Svensk trädgård och Sörmlandsäpplen håller kurser i ympning, fruktträdsbeskrifning och sortbestämning av äpplen i trädgården och växthuset. Deltagarna har kommit från hela Sverige och kurserna varit fullteknade. Detta samarbete kommer att utökas under 2020.

Julita gård har många permanenta hyresgäster i torp, gårdar och lägenheter. På området finns ett vandrarhem samt rum i herrgårdsflyglarna. En omvandling av dessa logier till konceptet *Bo på museum* har inletts. Under 2019 hade vandrarhemmet och logierna 2 499 gästnätter.

BESÖKARE

Totalt besökte 54 364 personer Julita gård under 2019, vilket är något fler än under 2018 (53 831). Majoriteten av besökarna kommer på evenemangen eller under högsäsongen i juli och början av augusti. Regnigt väder bidrog sannolikt till sämre besöksiffror för julmarknaden och evenemanget *Julstämning*. En utökning och utveckling av program och evenemang pågår i syfte att öka antalet besökare. Ett trädgårdskafé planeras i växthuset för att öka kapaciteten för fika och lunch, vilket har varit ett behov under många år.

TYRESÖ SLOTT

Tyresö slott är en slottsmiljö från sekelskiftet 1900. Den nuvarande slottsbyggnaden uppfördes på 1630-talet men visas interiört såsom den såg ut när familjen Lagergren, den sista privata ägaren, bodde där. Det omgivande grönområdet är 110 hektar stort och berättar en egen historia, från den äldsta trädgården med medeltida anor till 1770-talets engelska park och den moderna trädgården från 1890-talet. Under sommaren hade slottet öppet under helgerna och besökarna erbjöds både audioguide och dagliga allmänvisningar. Övriga delar av året erbjöds bokade visningar.

Vården av slottsmiljön som helhet är väsentlig för besöksupplevelsen och som sådan resurskrävande. Restaureringen av trädgårdens terrasser beskrivs under rubriken "Byggnader, historiska parker och landskap" ovan. Med utgångspunkt i en trädvårdsplan identifieras kontinuerligt riskträd i parken vid sidan av nyplanteringarna.

Ett skåp och en kista som har tillhört familjen Lagergren och tidigare stått på Tyresö slott köptes under året på auktion i USA. Dessa kommer att placeras på sina ursprungliga platser under 2020.

UTSTÄLLNING, VISNINGAR OCH PROGRAM

Under hela året erbjuder stiftelsen fri entré till den väl avgränsade slottsparken. Genom ett samarbete med Tyresö församling och Tyresö kommun erbjuds en vandrings slinga med tre teman: ett andligt, ett kulturhistoriskt och ett naturspår.

Under sommaren bemannade värdar slottet och genomförde allmänna slottsvisningar samt familjevisningar, inklusive den övre museivåningen. Visningar gavs även under den julmarknad som Svenska Slottsmässor arrangerade, för första gången vid Tyresö slott, i november.

Tabell 11. Visningar på Tyresö slott

	2019		2018		2017	
	Grupper	Deltagare	Grupper	Deltagare	Grupper	Deltagare
Allmänvisningar	119	1 318	68	1 272	63	1 000
Bokade visningar	32	519	19	316	36	637
Bokade skolbesök	8	177	10	271	6	166
Totalt	159	2 014	97	1 859	105	1 803

BESÖKARE

Totalt besökte 2 692 personer museivåningen vid Tyresö slott under sommarmånaderna, en minskning med ca 20 procent jämfört med 2018. Utöver dessa verksamhetsbesök gjordes ca 244 300 anläggningsbesök i slottsparken, en ökning med 3 procent (se Tabell 6).

SVINDERSVIK

Sommarnöjet Svindersvik i Nacka är en av Sveriges bäst bevarade rokokoaanläggningar med tillhörande köksflygel och trädgårdsmästarbostad. Huvudbyggnaden uppfördes i början av 1740-talet för familjen Claes och Anna Grill och ritades av arkitekten Carl Hårleman. Den och paviljongen intill har öppettid för besökare varje söndag under sommarmånaderna, då det hålls visningar, samt för bokade skol- och andra gruppbesök på vardagar. Parken är tillgänglig året runt.

Tabell 12. Visningar på Svindersvik

	2019		2018		2017	
	Grupper	Deltagare	Grupper	Deltagare	Grupper	Deltagare
Allmänvisningar	58	1 236	64	818	59	625
Bokade visningar	24	476	20	424	15	303
Bokade skolbesök	0	0	5	92	3	66
Totalt	82	1 712	89	1 334	77	994

Totalt besökte 1 712 personer visningarna på Svindersvik under 2019, en ökning med 28 procent jämfört med 2018. Utöver verksamhetsbesöken gjordes ca 100 125 anläggningsbesök i parken, en ökning med 25 procent (se Tabell 6). Dessa markanta ökningarna förklaras sannolikt av öppnandet av Nacka kommuns strandpromenad längs Svindersviken i maj 2018.

Under 2019 har en publikation om Svindersvik arbetats fram, med bl.a. nya beskrivningar av huvudbyggnadens kinesiska tapeter och anläggningens trädgård, för publicering av Nordiska museets förlag under 2020.

HÄRKEBERGA KAPLANSGÅRD

Härkeberga kaplansgård i sydvästra Uppland är en välbevarad 1700-talsgård som representerar den mellansvenska gårdstypen med mangårdsbyggnad, fägård och en liten trädgård med fruktträd och perenner. Visningar och programverksamhet genomförs av Härkeberga gille och redovisas inte närmare här.

Totalt besökte 4 688 personer kaplansgården under 2019, vilket är en ökning med ca 31 procent jämfört med 2018. Ökningen förklaras främst av midsommarfirandet som lockade fler besökare i år än föregående år. Även julmarknaden under november lockar såväl lokala besökare som turister.

ARKIV OCH BIBLIOTEK

Nordiska museets arkiv och bibliotek är centrala resurser för museet som kunskapsorganisation. Verksamheten utgår från museets profilområden samt uppdraget att tillgängliggöra samlingarna. Arkiv och bibliotek används externt av forskare, studenter och en intresserad allmänhet samt internt av museets personal.

Arkivet har omfattande och unika samlingar av uppteckningar, svar på frågelistor, arbetarminnen och andra självbiografier, dagböcker, kassaböcker och brev samt 6 miljoner fotografier. Samtliga arkivplaceringar har förts in i databasen Visual arkiv, vilket ger en fullständig överblick av arkivets bestånd. 660 arkivsamlingar finns därtill publicerade i Nationell ArkivDatabas (se "Samlingar på webben" nedan). Nyförvärven har varit få under 2019 och prioriteringen har i stället legat på att hantera en eftersläpning i registreringen. Nämnvärt är dock förvärvet av en handskriften och inbunden stamtavla över den adliga ätten Reenstierna, beställd 1825 av "Årstafrun" Märta Helena Reenstierna, som kompletterar den samling som bl.a. omfattar Årstafruns dagböcker i original. Nämnas kan också konstverket *Birds on the Earth* den av finska-samiska konstnären Marja Helander.

Tabell 13. Arkivet

	2019	2018	2017
Besökare	695	468	603
Volymer framtagna för studium	1 798	1 968	1 934
Externt förmedlade bilder	261	525	324

Antalet besökare ökade 2019 då vi återigen öppnade publikt efter ombyggnation i den intilliggande butiken samt extra perioder av stängning under 2018.

Biblioteket ingår i Sveriges offentliga biblioteksstruktur och är Nordens största specialbibliotek för kulturhistoria och omkringliggande ämnen. Utöver äldre och nyare facklitteratur har biblioteket betydande samlingar av tryckt material om t.ex. matkultur, mode och konsthantverk samt rarite-

ter på olika nivåer, från unika och mycket värdefulla handskrifter till Rörstrands respektive Viktor Rydbergs boksamlingar. Samlingarna efterfrågas nationellt och internationellt. Arbetet med katalogisering och digitalisering fortgår och ökar successivt.

Tabell 14. Biblioteket

	2019	2018	2017
Besökare	2 015	1 665	3 052
Boklån	7 130	5 780	7 967
Varav fjärrlån	410	462	427

Det högre antalet besökare under 2019 förklaras av att biblioteket var stängt under en kortare period under sommaren 2018 samt att programverksamheten påverkade även besöksiffrorna.

DIGITALA MEDIER

Allt fler museibesökare tillhör en "digital generation" som är van att hitta information snabbt och inbjudas till dialog. Centralt i museets satsning på digitala medier är att sträva efter ett mer interaktivt publikt utbud och att nå brukarna på deras egna arenor, stimulera till nya sätt att använda den samlade kunskapsbanken och berika denna med egna perspektiv och kunskaper.

Här nedan presenteras de digitala medierna utifrån konventionella genrebeteckningar. I praktiken är dessa integrerade. Användaren kan som regel röra sig mellan dem och i ett antal fall kan också ett och samma innehåll presenteras i mer än en kanal.

WEBB

Nordiska museets webbplats knyter samman utställningar, filmer, böcker m.m. i olika kunskapsområden och är central för att tillgängliggöra information om samlingar och annat innehåll. Besökarna har framför allt visat intresse för material med anknytning till utställningarna *British så in i Norden* och *Arktis – medan isen smälter*, information om verksamheten på stiftelsens slott och gårdar samt kunskapsinnehållet om årets högtidsdagar. Temawebbplatsen om Arktis har sedan starten haft 80 000 sidvisningar. Den insamling av klimatlöften som finns både i utställningen och på webben har hittills genererat 14 000 bidrag.

Antalet besök på Nordiska museets webbplats har ökat med 27 procent jämfört med 2018. Publikundersökningen för 2019 visar att 60 procent av de svenska och 26 procent av de utländska museibesökarna har använt webbplatsen inför besöket, vilket även det är en ökning jämfört med tidigare år.

Tabell 15. Besök på webbplatsen

	2019	2018	2017
Totalt antal besökare	1 119 238	881 753	814 973
Minuter per besökare (min:sek)	1:23	1:16	1:35
Sidvisningar totalt	2 489 585	2 112 991	1 992 990
Sidvisningar per besökare	2,22	2,40	2,45

Den stora ökningen av antalet besök på webbplatsen sammanfaller framför allt med lanseringen av utställningen och temawebsite Arktis – medan isen smälter.

SAMLINGAR PÅ WEBBEN

Utöver kunskapssidorna på webbplatsen kan besökaren söka i samlingarna via de digitala samlingsystemen *Digitalt museum* och *Saga*. För att kontinuerligt bredda och fördjupa tillgängligheten är målsättningen att snabbt registrera nyförvärv så att de blir digitalt sökbara. Under 2019 har ett aktivt arbete pågått med att tillföra mer material till de olika systemen samt med att förbättra sökingångar och användargränssnitt. Resultatet av detta utvecklingsarbete har uppmärksammats internationellt. Den 20 september 2019 tilldelades Digitalt museum, som drivs av KulturIT i samverkan med alla deltagande museer, två priser inom ramen för The Heritage in Motion Awards ("Winner of the best achievement" och "Best website").

Tabell 16. Digitalt tillgängligt material

	2019	2018	2017
Antal föremålsposter på Digitalt museum	355 482	354 177	348 144
<i>Andel från Primus (%)</i>	65	65	64
Antal fotoposter på Digitalt museum	47 757	46 614	43 579
<i>Andel från Primus (%)</i>	1	1	1
Antal byggnader på Digitalt museum	1	1	1
Antal film/ljudposter på Digitalt museum	11	9	8
Antal utställningsdok. på Digitalt museum	44	40	39
Antal poster i Saga/Libris (ca)	220 000	220 000	221 500
<i>Andel av slutna samlingen (%)</i>	65	65	65
<i>Andel av öppna samlingen (%)</i>	85	85	85

Föremålssamlingarna är publikt sökbara på webbplatsen Digitalt museum, vars bakomliggande förvaltningssystem är Primus, och biblioteksbeståndet i Saga/Libris. Registrerings- och förteckningsnivåerna för Primus och Visual arkiv redovisas i Tabell 2. Minskningen i Saga/Libris fr.o.m. 2018 förklaras av gallring i det fysiska beståndet.

I samlingsförvaltningssystemet *Primus* är 100 procent av föremålsposterna registrerade. Webbplatsen *Digitalt museum*, en plattform som delas av 68 institutioner i Sverige och 214 i Norge, uppdateras dagligen från Primus och på den är 65 procent tillgängliga för sökning. Stiftelsens

poster visades 900 182 gånger under året, vilket är en ökning med 7 procent gentemot föregående år.

Arkivförteckningar registreras löpande i arkivdatabasen *Visual arkiv*. Vissa arkivalier har också publicerats på Digitalt museum och på museets webbplats på särskilda temasidor. Totalt 660 arkivförteckningar är sedan 2017 tillgängliga i Nationell ArkivDatabas (NAD), en publik resurs som koordineras av Riksarkivet.

Biblioteket når sina användare på internet genom den lokala katalogen *Saga* och samarbetet inom *Libris*. Under 2019 har arbetet med publiceringsdatabasen *DiVA* (Digitala Vetenskapliga Arkivet) fortsatt med årsboken *Fataburen* och dess förlaga *Meddelanden från Nordiska museet* som centralt innehåll, totalt ca 36 600 skannade och OCR-tolkade sidor (som också finns i det experimentella dokumentlagret). Särkatalogisering av samtliga ca 1 800 artiklar har slutförts och är sökbara på författare, titel eller nyckelord direkt i DiVA och som fulltext på webben. På detta vis tillgängliggörs en rik kulturhistorisk resurs fritt för forskare och en intresserad allmänhet.

Förutom på egna webbplatser publicerar Nordiska museet också delar av sina samlingar via andra arenor, däribland K-samsök, Europeana, Google Arts & Culture, Flickr, Youtube och Pinterest. Under året har museet fortsatt att exportera bilder från Digitalt museum till Wikimedia Commons, där nu sammanlagt 12 134 bilder ur Nordiska museets samlingar, arkiv och bibliotek finns. Många av dessa bilder används på Wikipedia och de visades där 27,5 miljoner gånger under året, vilket är en minskning med ca 5 procent jämfört med 2018. Nordiska museets bilder används i 88 språkversioner av Wikipedia, en ökning på 8 procent jämfört med föregående år. Museets bilder är publicerade på 115 olika Wikimediasajter.

SOCIALA MEDIER

Stiftelsen använder sociala medier i syfte att nå en bred publik och väcka engagemang kring samlingar och kunskapsbanker. På Facebook har museet drygt 38 000 följare, vilket är en ökning med 35 procent sedan föregående år, och på Instagram ca 36 000, en ökning med 38 procent. På Twitter har museet drygt 8 800 följare.

Dessa siffror placerar Nordiska museet högt i jämförelse med andra museer. Samma sak kan sägas om engagemangsnivån (följa, gilla, dela) per inlägg på Facebook och Instagram. Engagemanget på Instagram per inlägg ökade med 55 procent under 2019. Ökningarna kan förklaras av en fortsatt satsning på renodlat kunskapsinnehåll, vilket uppskattas och engagerar publiken. Evenemang och annan information om verksamheten särskiljs och kommuniceras i riktad marknadsföring.

AUDIOGUIDE OCH APPAR

Nordiska museets audioguide är gratis för besökarna, vilket förklarar att 25–30 procent använder den. Under 2019 användes den av 65 995 besökare, vilket dock är en minskning med 17 procent jämfört med föregående år. Under året har 21 nya audioguidesspår producerats på svenska och engelska till den nya Arktisutställningen. Samarbetet med Stockholms stadsmuseum och studenter (datateknik) vid Kungl. Tekniska högskolan kring vidareutveckling av appen har stärkts. Appen är byggd på öppen källkod, vilket betyder att andra fritt kan återanvända koden och vidareutveckla appens funktioner. Under 2020 lanserar Jamtli en egen version.

Museets två tidigare appar *Årets dagar* (2013) och *Äppelappen* (2014) kan laddas ned kostnadsfritt. Antalet nedladdningar av dessa var 3 193 respektive 3 925 under året.

PUBLIKATIONER

Nordiska museet har gett ut tryckt material sedan 1880-talet. Förlaget är en aktiv del av museets publika verksamhet och utgör också en viktig kanal för kunskapsförmedling och forskning. Utgivningen anknyter till museets samlingar och stärker museets satsningar och profilområden. Förlaget bistår också andra museifunktioner med redaktionellt stöd.

Tabell 17. Publikationer från Nordiska museets förlag

	2019	2018	2017
Antal nya titlar	6	5	5
Antal nytryckningar	1	0	0

Två titlar under 2019 och en vardera under 2018 och 2017 publicerades även på engelska. Dessa översättningar redovisas som separata utgåvor i tabellen.

- Boken *87 röster om migration* (även på engelska samt för gratis nedladdning från DiVA) samlar minnesberättelser om migration i historisk närtid och har producerats i samverkan med Migrationsverket. Materialet har förvärvats av museets arkiv och även tillgängliggjorts på insamlingsplattformen *Minnen.se*.
- Katalogen *Julita gård* utkom 2019 i en ny upplaga (samt på engelska) med ett innehåll som har reviderats utifrån arbetet med den större antologin nedan.
- Boken *Hantverkarens val* handlar om teknik, form och material i möbelhantverkets historia. Innehållet rör sig nära föremålen men lånar sig också till en allmän diskussion om det materiella skapandets villkor och om hållbarhet i flera bemärkelser. Boken fungerar som lärobok och referensverk men också som fördjupande läsning för mer allmänt hantverksintresserade.
- Antologin *Julita gård: Människor och landskap under tusen år* redovisar ett forskningsprojekt som har pågått sedan 2017. För första gången finns nu en samlad och vetenskapligt baserad beskrivning av godsets hela kulturmiljö och dess långa historia.

Titlarna ovan beskriver den tryckta produktionen under 2019. Flera utgivningar har planerats, däribland nya publikationer om Svindersvik och Härkeberga kaplansgård, den kommenterande katalogen *Arktiska spår: Natur och kultur i rörelse* och en vetenskaplig monografi om museibyggningen, *Minnets tempel*, som utkommer tidigt 2020. Ytterligare steg har tagits mot digital distribution i DiVA (se "Samlingar på webben" ovan) och etableringen av en digital rapportserie med koppling till föremålshanterings- och arkivsystemen, särskilt Digitalt museum.

Stiftelsen Nordiska museet har ambitionen att främja och utveckla forskning och kunskap kring människor i Sverige, deras liv och arbete i ett nordiskt och globalt perspektiv. Stiftelsen vill dessutom utveckla forsknings- och kunskaphöjande samarbeten med såväl universitet och högskolor som museer och andra institutioner, både statliga och privata, liksom delar av det civila samhället. Syftet är att leverera en faktabaserad och kunnig förmedling samt att spegla viktiga kulturhistoriska processer genom dokumentation och insamling. På så vis läggs grunden för representativa samlingar som kan användas av framtida forskare och besökare.

Tabell 18. Kunskap, forskning och samverkan

	2019	2018	2017
Kostnader (mkr)	-30 656	-21 688	-21 845
Intäkter av statligt bidrag (tkr)	20 311	14 422	12 696
Övriga intäkter (tkr)	4 187	4 966	4 828

Regeringens riktlinjer

Stiftelsen Nordiska museet ska öka kunskapen inom sitt verksamhetsområde, bl.a. genom att verka för ökad kunskap grundad på forskning och samverkan med andra, exempelvis universitet och högskolor. Vidare ska museet samverka med andra aktörer för att utveckla verksamheten. I detta ingår att verka för att ideella organisationer och andra delar av det civila samhället involveras.

Kvalitativ bedömning

Stiftelsen Nordiska museets ambition är hög och museet strävar därför efter att ha en hög ämneskompetens i organisationen, genomföra kompetenshöjande insatser och öka resurserna till forskning och kunskapsuppbyggnad genom egenfinansiering och samverkan. En omorganisation under året samlade resurser kring kulturhistoria i en och samma avdelning (Kulturhistoria). Antalet disputerade medarbetare och medarbetare med hög akademisk utbildning och ämneskompetens har utökats och beslut fattats under året om att tillsätta en disputerad forskningskoordinator. Nordiska museet delfinansierar numera Hallwylska gästprofessuren med egna medel men under året har medel avsatts till forskning kring slott och gårdar samt arkivsamlingar. Totalt ökade under året andelen egna resurser och antalet formaliserade samarbeten i kunskaps- och forskningshöjande syfte. Stiftelsen tar emot besökare i arkiv och magasin och strävar efter att öka antalet.

Metodutvecklingen för samverkan mellan forskning, museets kunskapsuppbyggnad kring samlingar och publik verksamhet är löpande. Se "Människor i Arktis" nedan.

KUNSKAPSUPPBYGGNAD OCH UNIVERSITETSSAMVERKAN

En central del av Nordiska museets kunskapsuppbyggnad sker genom egna insamlingar, undersökningar och förvärv och även genom vård av byggnader, historiska parker och landskap. Dessa aktiviteter beskrivs under rubriken "Museets samlingar" ovan. Ny kunskap skapas också när samlingar och miljöer tillgängliggörs för forskare och andra museer, vilket kan ske genom t.ex. samråd, utlån, magasins- och arkivbesök, digitalisering och utställning av viktiga samlingsgrupper. Det senare försvåras dock i dagsläget av delvis föråldrad utställningsteknik i basutställningarna. Genom undervisning, och med samlingarna som utgångspunkt, samverkar museet med bl.a. Konstfack, Stockholms universitet, Sätergläntan och Uppsala universitet/Campus Gotland.

► En annorlunda samverkansform med Nordiska Kompaniet gäller Nordiska museets samlingar, både föremål och arkivalier. En dokumentation och insamling av material kring NK:s franska damskrädderi ger möjlighet till viktiga nyförvärv från allmänheten och lägger grunden för samarbete med modehusarkiv i Frankrike. Resultatet ska presenteras i en publikation.

Museet driver därtill egna externfinansierade forskningsprojekt och deltar i breda samarbeten med akademiska institutioner kring studiebesök, praktikplatser och handledning.

FORSKNING

Samverkan inom forskningsprojektet *Människor i Arktis i ljuset av klimatförändringarna*, koordinerat av den Hallwylska gästprofessorn, beskrivs under egen rubrik nedan. Stiftelsens övriga forskningsprojekt är:

► *Vardagens bilder och berättelser: Ett projekt kring kulturella omvandlingar i Nordiska museets samlingar* är ett flerårigt samarbete med avdelningen för etnologi vid Stockholms universitet och med finansiering från Vitterhetsakademien och Riksbankens Jubileumsfond. Bland projektets aktiviteter ingår att tillgängliggöra betydande delar av fotografen Gunnar Lundhs samling av vilken ca 8 430 kontaktkartor och 9 000 enskilda fotografier har digitaliserats och tillgängliggjorts i Primus och Digitalt museum. Kombinationen av digitalisering och metodutveckling skapar djupare kunskaper om museets bildsamlingar och frågelistor generellt. Projektet avslutades i december 2019 och slutredovisas under 2020.

► *Collecting Social Photo* är ett nyskapande forskningsprojekt, med Nordiska museet som huvudman, som bedrivs i samarbete med Stockholms läns museum, Finlands fotografiska museum, Aalborgs stadsarkiv och Stockholms universitet. Projektet har finansierats under tre år av Riksbankens Jubileumsfond och syftar till att utveckla arbetet med insamling och samtidsdokumentation med fokus på vardagsbilder som delas i sociala medier. Under 2018 och 2019 har fallstudier genomförts och projektet presenterats vid flera internationella seminarier och konferenser. Projektet har rönt internationell uppmärksamhet och slutredovisas inom ramen för en antologi och en internationell konferens på Nordiska museet i mars 2020.

► *Bekönade rum: Mångdimensionella vandringar i stadens historia* samlar forskare och kultur- arvsinstitutioner i samverkan, däribland Nordiska museet, med finansiering från Riksbankens Jubileumsfond och Vitterhetsakademien. Den gemensamma ambitionen är att identifiera, klassificera och digitalisera olika typer av källmaterial med anknytning till staden för att öka samlingarnas sökbarhet och tillgänglighet. Projektet leds av Stockholms stadsmuseum och pågår fram till 2020.

Nordiska museets delstudie har namnet *Konditoriet och kafékulturens sociala geografi: Rummet och det urbana smååtandets former*.

- ▶ Antologin *Julita gård: Människor och landskap under tusen*, som utkom i juli 2019, är resultatet av ett flerårigt forskningsprojekt med arton författare som representerar ett flertal olika historiska discipliner. Framställningen följer förändringarna i landskapet, bebyggelsen och ägarlängden och lyfter fram människor i godsets olika sociala miljöer från forntid till i dag. Arbetet har finansierats av Stiftelsen Lagersberg. Ett fortsättningsprojekt, *Den sörländska herrgården i ett nationellt och internationellt perspektiv med utgångspunkt i exemplet Julita gård*, har inletts och kommer att pågå under två år.
- ▶ *Swe-Clarín* är ett språkteknologiskt projekt vid Göteborgs universitet. Nordiska museets arkiv deltar aktivt med fokus bl.a. på skannade och OCR-märkta frågelistsvar.
- ▶ *Utvecklande skötsel i kulturhistoriskt värdefulla parker och trädgårdar* är ett projekt om skötsel av historiska parker som leds av Institutionen för kulturvård vid Göteborgs universitet och som Julita gård har deltagit i. Studenter från landsbygdsprogrammet och i agrarhistoria vid Sveriges lantbruksuniversitet har gjort exkursioner på anläggningen.
- ▶ *Programmet för odlad mångfald (POM)* är ett samarbete kring det gröna kulturarvet och bevarandet av kulturväxter. I trädgården på Julita gård odlas gamla kulturväxter som är anpassade till nordiska förhållanden. Stiftelsen Nordiska museets åtagande som värd för en del av klonarkivet är att hålla ett antal fruktträd, perenner, knölar och lökar i odling och bevarade för framtiden.
- ▶ *Nordiska museets gårdar* är ett samarbete med en docent i kulturgeografi vid Stockholms universitet inom vilket stiftelsen producerar en rapport över möjliga forskningsstrategier och scenarier kring dess slott och gårdar.

MÄNNISKOR I ARKTIS

Ett samverkansprojekt med Stockholms universitet på temat *Människor i Arktis i ljuset av klimatförändringarna* har sedan hösten 2016 letts av den Hallwylska gästprofessorn. Under 2019 har förarbetet i form av seminarier, samlingsinventeringar och forskardialoger kommit en stor publik till del. Utställningen *Arktis – medan isen smälter* berör det övergripande temat genom mångfacetterade perspektiv från aktuell forskning och har även berikats av dokumentationer, nyskrivna forskartexter samt vetenskaplig och kritisk granskning av en internationellt och mångvetenskapligt sammansatt referensgrupp.

Gästprofessuren har förlängts på halvtid i ytterligare tre terminer för slutförande bl.a. av den planerade mångvetenskapliga publikationen *Arktiska spår: Natur och kultur i rörelse*. Den kommer att erbjuda publiken ytterligare fördjupning genom bidrag från ett fyrtiotal skribenter från hela Norden och visuellt material från de dokumentationer som museet har producerat i samverkan med lokalsamhället och forskare i olika delar av Arktis. Ett samarbete om ett temanummer av tidskriften *Journal of Northern Studies* har också inletts i syfte att kunna granska de längre vetenskapliga artiklarna i boken och ge ut dem *open access* på engelska.

Genom utställningen har Arktisprojektet uppmärksammat nationellt och internationellt för sitt nytänkande kring samverkan över gränser mellan kunskapsformer, vetenskapliga perspektiv och institutioner. Ett samtal på Arktis temat den 30 november mellan samtliga nordiska utrikes-

ministrar beskrivs under rubriken "Program och visningar" ovan. Under klimatmötet i Madrid den 2–13 oktober togs Arktisutställningen upp som exempel under rubriken "Curating climate change together: Museums and action for climate empowerment" i den nordiska paviljongen.

UTLÅN

Låneverksamheten utgör en viktig del i Nordiska museets samverkan med andra museer. Utbytet har därtill en pedagogisk funktion, där utställningstekniska råd om aktuella föremål och ofta även råd om bevarande i vidare mening kan förmedlas. Ett viktigt nätverk upprätthålls på detta vis såväl lokalt och regionalt som nationellt och internationellt. Med hänvisning till satsningarna fram till 2023 har emellertid museet sedan 2018 varit tvunget att minska utlåningen. Ett års framförhållning krävs numera samt att mottagaren ansvarar för en större insats än tidigare.

Nordiska museet har dock under 2019 kunnat prioritera utlån till bl.a. Millesgården och Judiska museet. En lång rad regionmuseer lånar långsiktigt ur samlingarna, däribland Åjtte – Svenskt fjäll- och samemuseum.

Tabell 19. Utlån

	2019	2018	2017
Antal utlån och omlån	20	20	31
Antal objekt	237	204	139

Antal utlånade objekt inkluderar både föremål och foton.

Nordiska museet har ett stort antal föremål deponerade vid andra institutioner och förvaltar samtidigt ett flertal depositioner från andra museer. Dessa depositioner bör på lång sikt antingen omvandlas till villkorade lån eller permanent överföras till respektive institution.

NATIONELL OCH INTERNATIONELL SAMVERKAN, STÖD OCH RÅDGIVNING

Som nationellt kulturhistoriskt museum har Stiftelsen Nordiska museet en bred och djup kunskap inom verksamhetsområdet. Samverkan sker inom en rad områden och personalen deltar kontinuerligt i olika grupper och har ökat markant under året. Ambitionen är att samlingarna ska vara en efterfrågad, spridd och välrenommerad kunskapsresurs. Varje år tar museet emot en stor mängd besök till samlingarna och bedriver också kunskapsförmedling i form av utbildningar, undervisning, handledning, rådgivning och föredrag. Flertalet studiebesök är grupper från universitet följt av folkhögskolor och enskilda forskare och intresserade individer. Stiftelsens medarbetare är aktiva i ett stort antal organisationer och nätverk.

- ▶ Nordiska museet deltar i det nationella nätverket Dokumentation av samtida Sverige (DOSS), vars förlaga Samdok koordinerades av Nordiska museet. Arktisprojektets arbete med samtidsdokumentationer och filmer har presenterats i detta sammanhang.
- ▶ Nordiska museet arbetar i det nationella uppdraget om immateriellt kulturarv, med grund i ett initiativ av Unesco, och är tillsammans med Institutet för språk och folkminnen delansvarigt för den nod som ansvarar för bl.a. sedvänjor, riter och högtider.

- ▶ Som ett av flera museer, arkiv m.m. är Nordiska museet en av de grundande och stödjande medlemmarna i Stockholms kvinnohistoriska, som bildades 2018 som en ideell förening för att lyfta stadens kvinnohistoria.
- ▶ Seminarieriet *Forskardriven digitalisering, datadriven forskning – möjligheter och konsekvenser* genomfördes på Nordiska museet under hösten 2018 och våren 2019 i samverkan med Riksantikvarieämbetet. En rad deltagare från både museer, forskningsfinansiärer och akademi diskuterade aktuell forskning och förmedling via digitalisering i större skala.
- ▶ Nordiska museet deltar i nätverket för hantering av mänskliga kvarlevor vid museer, ett regeringsuppdrag som har ålagts Riksantikvarieämbetet.
- ▶ Nordiska museet medverkar i inventeringen av minnen av Förintelsen, samordnat av Forum för levande historia. Arkivet har ett stort minnesmaterial på detta tema.

Viktiga samverkansparter finns även i det civila samhället. Ett exempel är de digitala insamlingarna kring internethistoria i samverkan med Internetmuseum. Nordiska museet har ett långsiktigt perspektiv på detta arbete, som utgår ifrån de samlingar och kunskapsbanker som museet äger och förvaltar.

Museets medarbetare agerar även som kunskapsreferens i olika sammanhang. Årligen besvaras t.ex. ett stort antal förfrågningar om såväl samlingar som enskilda objekt men även mer övergripande frågeställningar om kulturhistoriska och samtida företeelser. Medarbetare bidrar därtill ofta i mediala sammanhang.

Myndighetsuppdraget att handlägga utförelse- och exportärenden är en angelägen och mycket resurskrävande nationell uppgift. Uppdraget omfattar bl.a. svenska möbler, allmogekonst, samiska föremål, foton och leksaker. Under 2019 hanterades 142 sådana utförelseärenden. Förhandsbedömningar har vidare gjorts inför 12 auktioner.

Nordiska museet representeras i styrelserna för bl.a. Stiftelsen Strindbergsmuseet, Stiftelsen Skansen, Kungliga Djurgårdens Intressenter, KulturIT, Mångkulturellt Centrum, samt i flera forskningsrelaterade nätverk och forskningsråd, däribland forskningsstationen Tarfala, TAM-Arkiv och Karolinska institutet.

INTERNATIONELLT UTBYTE OCH SAMARBETE

Stiftelsen Nordiska museet har ett brett internationellt samarbete med kontakter i när och fjärran. I närregionen skapar det nordiska museidirektörsnätverket, det nordiska samtidsnätverket Norsam och Network of Museums in the Baltic förutsättningar för utbyten på institutionell nivå. Det senare nätverket har det uttryckliga syftet att öka kontakterna med andra samhällssektorer. Museet representeras också i ett rådgivande organ för Nationalmuseet i Köpenhamn, tillsatt av den danska kulturministern, och i ett nordiskt nätverk för chefer för kulturhistoriska museer.

Samarbeten har bedrivits med ett flertal museer och akademiska institutioner kring utställningen *Arktis – medan isen smälter*. En referensgrupp har haft representanter från Danmark, Grönland och Island medan de dokumentärfilmer som producerats har gjorts i samverkan med boende och forskare från Ryssland, Grönland, Finland och Danmark. I antologiprojektet *Arktiska spår* finns skribenter från hela Norden samt från USA och Ryssland.

Under året konsoliderades också det nordiska nätverket kring arktiska samlingar vid nationella museer: The Nordic Cross-Arctic Museum Network. Den Hallwylska gästprofessorn och en musei-intendent presenterade museets arktiska samlingar samt aktuell forskning och samverkan vid ett möte vid Nationalmuseum i Köpenhamn i januari. Nordiska museet stod värd för ett andra möte, *Exhibiting the Arctic*, i december 2019.

Nordiska museet ingår i Nordiskt Herrgårdsnätverk och det europeiska nätverket ENCOUNTER (European Network for Country House and Estate Research). I september 2020 och i samverkan med Uppsala universitet arrangerar Nordiska museet/Julita gård en internationell konferens med tema herrgårdsmuseer.

Bredare utbyten och samarbeten organiseras dels genom International Council of Museums (ICOM), särskilt kommittéerna för *Collecting* (COMCOL) och *Costume*, och dels International Council on Monuments and Sites (ICOMOS), särskilt kommittén för *Vernacular architecture* (allmogebbyggelse). I en rådgivande funktion deltog Nordiska museet med sakkunskap i planeringen av utställningarna i det nya The Nordic Heritage Museum i Seattle som öppnade i maj 2018 – en samverkan som fortsätter genom utlån av föremål.

Flera samverkansaktiviteter nämns under rubriken ”Digitala medier” ovan. Erfarenheterna av Nordiska museets arbete med digitala tekniker är överlag efterfrågade och museet får löpande förfrågningar om att delta i seminarier och workshops både inom och utanför Sverige. Utvecklingen av det samnordiska systemet för digital förvaltning av samlingsrelaterad information fördjupas kontinuerligt genom KulturIT. Stödet till den europeiska kulturarvsportalen Europeana har fortsatt under året.

NORDISKA MUSEETS HÖGTIDSDAG

Torsdagen den 24 oktober firade Stiftelsen Nordiska museet sin högtidsdag med medalj- och stipendieutdelning i Stora hallen.

► *Medalj för hembygdsvårdande gärning* tilldelades Anders Lindberg, Tärna Bygdegårdsförening, Uppland, för levandegörandet av kulturarvet i projekt, föreningsarbete och sociala medier i Tärna socken, Västmanlands län.

► *Hazeliusmedaljen i silver* tilldelades Alexandra von Schwerin för synliggörandet av kvinnor i historien genom utställningar på Skarhults slott. Målet att det i framtiden ska vara en självklarhet att kvinnornas historia finns representerad i skolans läroböcker i ämnet.

► *Mats Rehnbergs stipendium* tilldelades Anna Fredholm, Stockholm universitet, för studiet av kvinnors erfarenheter av graviditet i ett historiskt perspektiv. Stipendiet avsåg omkostnader i samband med materialinsamling.

► *Ur Harald Hvarfners minnesfond* tilldelades följande stipendier:

– Päivi Roivainen, Nationalmuseum, Helsingfors, för en studieresa till Sverige gällande synliggörandet av Finlands och Sveriges gemensamma historia vid museer.

– Anna-Vera Nylund och Boel Recén, Skansen, för en studieresa till Skoltsamiska museet i Inari, Finland gällande förmedling och presentation av samisk kultur gentemot skola och det övriga samhället.

– Lars Nylander, Hälsinglands museum, för studier i Nordiska museets samlingar av dels väggfält av 1700-talets folkliga målare i Hälsingland, dels uppteckningar av Hälsingeresenärer.

ÖVERGRIPANDE PERSPEKTIV

Stiftelsen Nordiska museet ska vara ett museum för alla. Det betyder att så breda besöksgrupper som möjligt ska kunna känna sig representerade och ta del av stiftelsens erbjudanden. Merparten av de pedagogiska resurserna läggs på skolverksamheten i syfte att nå flest möjliga samhällsgrupper. Stiftelsen i sin helhet ska vara tillgänglig och lyfta olika perspektiv i syfte att visa samhällets mångfald. *Barn, mångkultur, mångfald* och *minoriteter* är centrala insatsområden i arbetet med de nya publikmålen för de kommande åren. Stiftelsens verksamhet förskjuts fortsatt från "svenskt" i riktning mot "svensk i ett nordiskt och globalt perspektiv". Goda exempel är utställningarna *Arktis – medan isen smälter*, där livsvillkoren i det arktiska och subarktiska Sverige ses i ett cirkumpolärt perspektiv, och *British så in i Norden* samt projektet om NK:s franska dam-skrädderi.

För att samla de övergripande perspektiven redovisas även tillgänglighetsarbetet här nedan. Internationella samarbeten och utbyten redovisas däremot tillsammans med övrig samverkan under rubriken "Kunskap, forskning och samverkan". Det pedagogiska arbetet med målgruppen barn redovisas under "Aktiviteter för barn och skola".

Regeringens riktlinjer

Stiftelsen Nordiska museet ska i sin verksamhet integrera ett jämställdhets-, mångfalds- och barnperspektiv samt ett internationellt och interkulturellt utbyte och samarbete.

Kvalitativ bedömning

Stiftelsen arbetar allmänt för att perspektiven ska beaktas tidigt i de olika interna arbetsprocesserna, t.ex. i utställningsproduktioner, insamling, bildval, textproduktion och rekrytering.

Gällande barnperspektivet har ett fortsatt fokus legat på program för skola och familj, som ges under hela året, och på det förberedande arbetet för en ny barnmiljö, Tidsvalvet, om äldre barns historia. Barnaktiviteter finns på varje våning och ett särskilt barnspår producerades i utställningarna "Arktis – medan isen smälter" och "British så in i Norden". På Julita gård har en ny barnmiljö invigts och familjeaktiviteterna utvecklats. Gällande minoriteter uppmärksammar Arktistemat och den nya västra entrén samiska grupper. Repatriering av samiska och judiska föremål (även utlån) har varit prioriterade.

Generalplanen beskriver förändringar i den fysiska miljön som syftar till att förbättra tillgängligheten avsevärt även för besökare med funktionsnedsättning. I dagsläget lever Nordiska museet inte upp till moderna krav och regler i detta avseende.

TILLGÄNGLIGHET

Arbetet med tillgänglighet innebär bl.a. att underlätta för människor att kunna ta sig in i och runt i museet. Stiftelsens miljöer består till stor del av gamla kulturbyggnader, varför möjligheten till anpassning delvis är begränsad, men i samband med ombyggnader och renoveringar är frågorna om tillgänglighet alltid integrerade. Dessa frågor är helt centrala också i generalplanen för utvecklingen av den fysiska miljön. Även gällande digital tillgänglighet pågår ett fortlöpande arbete.

Inför de nya basutställningarna och arbetet med publikens väg genom dem har ett arbete med tillgängligheten på museet två huvudsakliga utställningsplan (3 och 4) initierats. En sakkunnig i tillgänglighetsfrågor har anlåtats och en förstudie med rapport producerats. De åtgärder som förstudien pekar mot har kostnadsestimerats och när det gäller hisslösningar har specialister utrett de tekniska möjligheterna. Kontakt har vidare tagits med Myndigheten för delaktighet i syfte att redovisa de planer stiftelsen har och se vilket stöd myndigheten kan ge.

SÄKERHET

Säkerhetsarbetet har under 2019 fokuserat på fyra delar:

- ▶ En krisorganisation har byggts upp och en tvådagars praktisk utbildning hållits för museets krisledningsgrupp. I september uppstod ett skarpt läge då en brand utbröt i en loge på Julita gårds ägor. Branden misstänktes vara anlagd och krisorganisationen gick upp i stabsläge med samling av krisledningsgruppen på museet i Stockholm och med kontinuerlig kontakt med ansvariga på Julita. Denna händelse prövade organisationen. Situationen avlöpte väl och organisationen kunde återgå till normalläge följande eftermiddag.
- ▶ Ett nytt system för säkerhetsteknik, Unison, installerades och implementerades 2019.
- ▶ Utifrån Riksrevisionens granskning *Bevara samlingarna: Säkerhetsarbetet i de statliga centralmuseernas samlingsförvaltning* påbörjades ett omfattande arbete med olika inriktningar gällande säkerheten kring museets samlingar. Se "Förvaring och vård" ovan.
- ▶ Museet har sett över organisation och arbets sätt gällande det systematiska brandskyddsarbetet (SBA) och utrymningsorganisationen.

Ett fortsatt viktigt arbete är att införa riskhantering i projekt, evenemangsplanering och arbetsprocesser samt att se över utställningarna i syfte att kunna tillgängliggöra flera samlingsgrupper som i dag inte kan ställas ut. Detta påbörjades under 2019 och kommer fortsätta under de närmaste åren.

STIFTELSEN NORDISKA MUSEET SOM ARBETSPLATS

Museet har under våren 2019 lanserat en ny organisation som ska stödja museets strategiska plan. Nya arbetsmetoder, processer och samarbetsformer har utarbetats i och med detta. Viktiga värden är deltagande, medbestämmande och engagemang. Med utgångspunkt i policyn *En arbetsplats för alla* utvecklas strategier och aktiva insatser för att medarbetarnas varierande bakgrunder och erfarenheter ska tas tillvara i alla arbetssituationer.

Under 2019 har kompetensförsörjningsarbetet fortlöpt och insatser genomförts i linje med museets strategiska plan. Bland insatsområdena finns projektledning och projektmetodik, ledar- och medarbetarskap, arbetsmiljö, HLR, slöjdhandverk, bemötande och visningsverksamhet, användarutbildningar, Office 365, webbredaktörskap och upphandling. Särskilda insatser görs för att stärka organisationen med höjd ämneskompetens, inbegripet fler medarbetare och chefer med magister/master- eller doktorsexamen.

Ett flertal implementeringar av digitala plattformar, verktyg och stöd har genomförts under året med målet att förenkla samarbete och kommunikation och öka effektiviteten och kvaliteten i det dagliga arbetet. Ett nytt och betydligt mer tillgängligt intranät kan användas för både information och projektstöd. Två nya HR-system möjliggör signering av anställningsavtal respektive videopresentationer i rekryteringar. Nya verktyg med smarta mobila funktioner effektiviserar rutiner och arbetssätt på alla nivåer för den anställde. Från hösten 2019 erbjuds även s.k. blandat lärande, dvs. en kombination av digitala och fysiska utbildningstillfällen, för både kommande och befintliga medarbetare och chefer. Med Stratsys, ett molnbaserat verktyg som implementerades 2016 och vidareutvecklas varje år, kan strategiska mål och riktningen för prioriteringar anges på ett tydligt och transparent sätt och medarbetarna ges förutsättningar att planera sina insatser.

En solid samarbetskultur är grunden för framgång med de strategiska målen. Regelbundna projektmöten, planeringsmöten, avstämningssamtal, medarbetarsamtal och andra gruppmöten bildar stommen i detta arbete. Varannan vecka hålls s.k. fredagsträffar på museet på Djurgården där medarbetare presenterar aktuell och kommande verksamhet. Stiftelsens hela personal samlas två gånger per år i större sammankomster i Stockholm. Insatser som dessa stärker samarbeten och trivsel – förutsättningar för stiftelsens ambition att attrahera fler besökare och differentiera museiupplevelsen.

Oberoende revisors rapport

Till Kulturdepartementet
org.nr 802002-4686

Inriktning och omfattning

Jag har granskat Verksamhetsberättelsen 2019 för Stiftelsen Nordiska Museet (Resultatredovisningen). Resultatredovisningen har upprättats av nämnden och styresmannen.

Nämnden och Styresmannens ansvar för Resultatredovisningen

Det är nämnden och styresmannen som har ansvaret för att upprätta Resultatredovisningen och för att den upprättas i enlighet med villkor ställda i regeringsbeslut för 2019.

Revisorns ansvar för revision av Resultatredovisning

Mitt ansvar är att göra ett uttalande om denna Resultatredovisning på grundval av min granskning. Jag har utfört granskningen enligt International Standards on Assurance Engagements (ISAE) 3000. Denna standard kräver att jag följer yrkesetiska krav samt planerar och utför granskningen för att rimligt försäkra mig om att Resultatredovisningen inte innehåller väsentliga felaktigheter.

Granskningen innefattar att genom olika åtgärder inhämta bevis om belopp och annan information i Resultatredovisningen. Revisorn väljer vilka åtgärder som ska utföras bland annat genom att bedöma riskerna för väsentliga felaktigheter i Resultatredovisningen, vare sig dessa beror på oegentligheter eller på fel. Jag anser att de revisionsbevis jag har inhämtat är tillräckliga och ändamålsenliga som grund för mitt uttalande. Granskningen har begränsats till översiktlig analys av Resultatredovisningen och underlag till denna, stickprov på underliggande dokumentation samt förfrågningar till stiftelsens personal.

Uttalanden

Enligt min uppfattning har det inte framkommit några omständigheter som ger mig anledning att anse att nämnden och styresmannens Resultatredovisning inte i allt väsentligt upprättas i enlighet med ställda villkor enligt regeringsbrev för 2019 samt att mål, återrapporteringskrav och uppdrag inte redovisas i enlighet med ovanstående villkor.

Övriga upplysningar

Revisionsberättelse avseende årsredovisningen för 2019 har avgivits den 2020-02-07. Den innehåller inga modifierade uttalanden, anmärkningar eller upplysningar.

Avsedda användare och syften

Denna revisorsrapport är avsedd för styrelsen i Stiftelsen Nordiska Museets fullgörande av sin rapporteringsskyldighet och får inte användas för andra ändamål.

Stockholm den 2020-02-07

Pernilla Zetterström Varverud
Auktoriserad revisor

Nordiska museets och Skansens Vänner är en av Sveriges äldsta vänföreningar. Under 2019 har ett rikt program genomförts för att närmare lära känna Stiftelsen Nordiska museets verksamhet. Museets personal har varit engagerad i samband med en förhandsvisning av museets konservatorsateljé, specialvisningar av utställningarna *British så in i Norden* och *Arktis – medan isen smälter* samt av utvalda objekt ur samlingen av dräkt och mode, skänkta av vänföreningen, och Tyresö slott.

Vänföreningen är ett stöd för stiftelsen i dess verksamhet. 2019 års finansiella bidrag gick till konstnärlig utformning av museets nya västra entré och stipendierna till en resa till Atjee, Sameslöjdstiftelsen och Samernas utbildningscentrum i Jokkmokk och Lapponia naturum samt Göteborgs konstmuseum, stadsmuseet där och Tjolöholms slott.

Medlemmar i vänföreningen volontärer, i samförstånd med museets personal och de fackliga organisationerna, vid olika program och evenemang. Dessa insatser uppskattas mycket av Stiftelsen Nordiska museet.



NORDISKA MUSEET

Stiftelsen Nordiska museet
Box 27820
115 93 Stockholm

www.nordiskamuseet.se