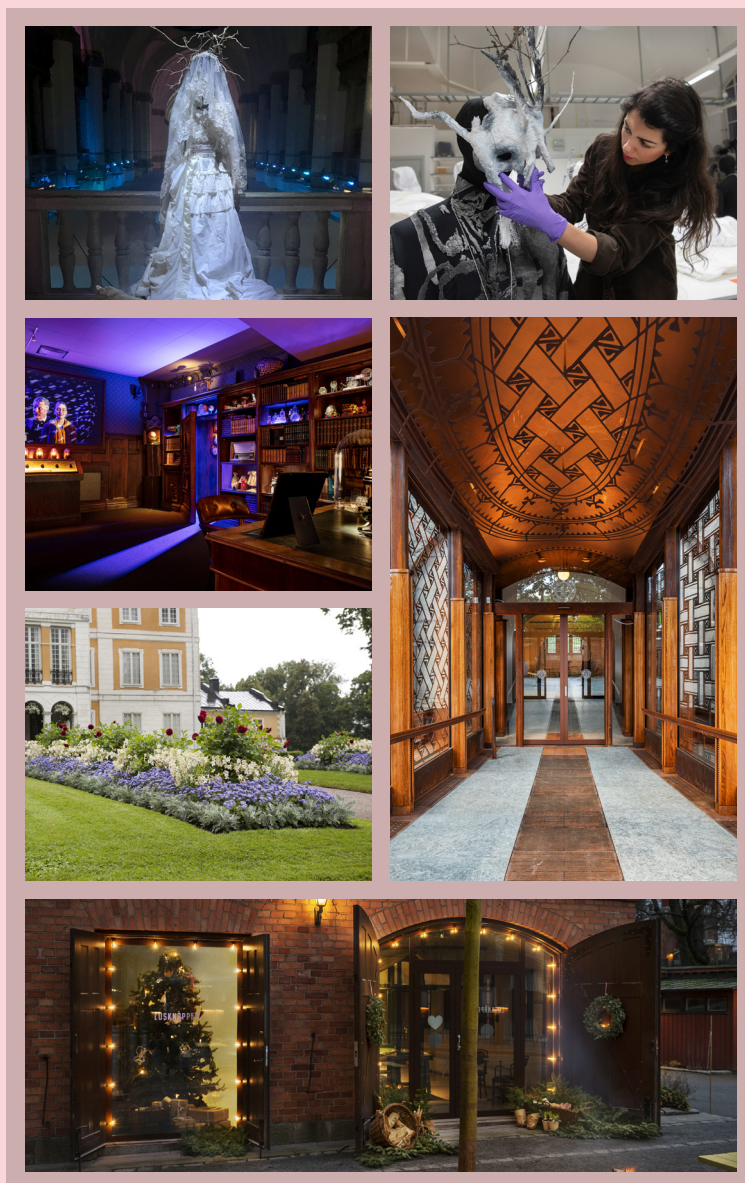


# ÅRSREDOVISNING

STIFTELSEN NORDISKA MUSEET 2020



NORDISKA MUSEET



När språkforskaren och kulturhistorikern Artur Hazelius (1833–1901) gjorde sin första insamlingsresa i Dalarna ville han dokumentera en folkkultur som han trodde skulle gå förlorad. Året därpå, 1873, öppnade han den första utställningen, Skandinavisk-Etnografiska samlingen, på Drottninggatan i Stockholm. Redan 1880 hade samlingen blivit så omfattande att han ombildade den till Stiftelsen Nordiska museet. I sitt överlåtelsebrev skänkte han samlingarna till svenska folket. En särskild nämnd skulle ansvara för verksamheten, som även kom att inkludera Skansen, grundat 1891.

De tillfälliga utställningslokalerna blev snart för små. Planerna på det stora museibygget på Djurgården växte fram med syftet att skapa "en bra hemvist" för museets samlingar och därtill "en stor nationell festhall". Detta lade grunden för Nordiska museet och Skansen, som vid tiden för Artur Hazelius död hade vuxit till en nationell institution med internationell räckvidd. För honom stod människan i centrum och han satte "Känn dig själv" som motto på museets emblem. Föremålen som samlades in skulle samtidigt beskrivas, registreras och resultaten publiceras. Vetenskapliga perspektiv gick hand i hand med folkbildning.

Från och med 1963 tog staten ett större ekonomiskt ansvar för stiftelsens verksamhet och har sedan dess utsett nämndens ledamöter. Samma år avskildes Skansen och blev en självständig stiftelse med egen styrelse. Institutionerna är fortfarande sammanflätade med varandra.

Stiftelsen Nordiska museet är i dag Sveriges största kulturhistoriska museum. Samlingarna speglar landets kulturhistoria från 1500-talet till nutid. Föremålssamlingen omfattar ca 1,5 miljoner objekt och tar ca 25 000 kvadratmeter magasinsyta i anspråk. Arkivet omfattar drygt 5 500 och biblioteket ca 4 000 hyllmeter material. Fotosamlingarna bedöms innehålla ca 6 miljoner fotografier.

Museet har systematiskt samlat in uppgifter om svenskt folkliv i över hundra år, både om materiell och immateriell kultur – om hur människor har tänkt, känt och trott.

Utöver den stora museibyggnaden på Djurgården äger stiftelsen flera kulturhistoriska miljöer på skilda håll i landet: Julita gård, Tyresö slott, Svindersvik, Härkeberga kaplansgård samt villa Lusthusporten på Djurgården. Stiftelsen svarar för driften och förvaltningen av dessa miljöer med totalt över 400 byggnader och vidsträckta historiska parker och landskap, oftast i samverkan med utomstående intressenter som kommuner, byalag, föreningar och privatpersoner.

Stiftelsen Nordiska museets verksamhet finansierades 2020 till 75 procent (64 %) av statsbidrag och 25 procent (36 %) av egenfinansiering. Den stora skillnaden jämfört med föregående år förklaras av att ett extra statligt bidrag om 15,5 mkr betalades ut som kompensation för minskade intäkter p.g.a. coronapandemin och att egenfinansieringen minskade med 21 mkr. Det är stiftelsens nämnd (styrelse) som svarar för att stiftelseförordnandet följs. Ansvaret för frågor som rör användningen av tillgångar och placering av förmögenhet ligger hos nämnden i enlighet med stiftelselagen och stiftelsens egna stadgar.

Av stadgarna framgår att Stiftelsen Nordiska museet har till uppgift att bevara och levandegöra minnet av liv och arbete i Sverige, företrädesvis för tiden efter 1520. Stiftelsens ansvar omfattar hela det kulturhistoriska fältet med undantag av de delar som hänförs till någon annan institution. Den ska enligt stadgarna särskilt vårda, förteckna, vetenskapligt bearbeta och genom nyförvärv berika sina samlingar; hålla ett urval av samlingarna tillgängliga samt driva och stödja utställningsverksamhet och annan kulturförmedlande verksamhet; därtill initiera, driva och stödja forskning inom museets verksamhetsområde.



Året 2020 började mycket bra! Flera års strategiskt arbete hade lett till en fördubbling av de publika intäkterna och utställningen *Arktis – medan isen smälter* hade genererat ett stort överskott och fortsatte att dra stor publik under januari och februari. Men i början av mars var covid-19-pandemin ett faktum. Den 23 mars tvingades museet stänga ned all publik verksamhet och öppnade först igen den 1 juli, bara för att återigen tvingas stänga 31 oktober och året ut. Även då museet på Djurgården var öppet under sommaren och hösten minskade antalet besök drastiskt. Anledningen var skärpningen av de allmänna riktlinjerna från myndigheterna som innebar starka begränsningar i besöksnäringen och i stiftelsens verksamhet. Sammantaget innebar stängningen under våren och senhösten samt de färre besökarna

under sommaren och tidig höst att stiftelsens publika och kommersiella intäkter minskade kraftigt. Eftersom dessa intäkter normalt utgör runt 40 % av de samlade intäkterna fick verksamheten bromsas upp. Inköpsstopp infördes och merparten av personalen korttidspermitterades. Statliga stödpaket tilldelades stiftelsen i två omgångar. Ändå innebar den ansträngda prognosen för 2021-2023 att kostnader för verksamheten fick sänkas ytterligare. Följden blev bland annat att flera tillsvidareanställda medarbetare fick sägas upp mot slutet av året.

Trots de allvarliga följderna av pandemin, bjöd året också på flera ljuspunkter. Tre efterlängtnade satsningar kunde invigas, nämligen *Tidsvalvet* för barn i åldern 8-12 år, museets nya entré och konstportal kallad *Two Directions* samt museets bakgård med café *Lusknäppen*. Samtliga satsningar fick stort medialt genomslag. Under stängningsperioden ställde museet om till digital förmedling via museets webbplats och sociala medier och museet genomförde en storstilad digital insamling av coronaberättelser i och utanför Sverige. Även denna omställning fick ett stort medialt och publikt genomslag.

Totalt hade museets olika digitala plattformar 32 miljoner besök vilket motsvarade 15 procent av den totala siffran för digitala besök på landets museer. 280 000 besökare deltog i museets digitala visningar och evenemang, Instagram-konton ökade med 50 % sedan föregående år och engagemangsnivån per inlägg ökade med hela 163 %. Även intresset för museets digitala samlingar ökade (35 %) jämfört med året innan och rekordmånga - 29, 4 miljoner - visningar av museets bilder gjordes på Wikipedia.

Stiftelsen tog emot 559 485 besök på sina anläggningar och placerade sig därmed som tvåa bland de mest besökta museerna i Sverige efter Skansen. Besöken i utomhusmiljöerna ökade med 20 procent medan besöken i museibyggnaden på Djurgården minskade med 64 procent jämfört med 2019. Mot slutet av verksamhetsåret kom ett välkommet besked om ekonomiskt stöd från Länsstyrelsen i Södermanland till renovering av vår unika väderkvarn på Julita gård.

Efter ett mycket utmanande år, ser stiftelsen det nu som angeläget att ta till vara alla erfarenheter och ställa om till en ny post-corona verklighet där samspel mellan en stark museiverksamhet och samhällets olika utmaningar blir extra viktigt.

Jag riktar ett varmt tack till alla samverkanspartner i Sverige, Norden och andra länder och till alla på Stiftelsen Nordiska museet för hjälp, stöd och insatser under detta krävande år i pandemins tecken.

Stockholm, februari 2021

**Sanne Houby-Nielsen**

Styresman för Stiftelsen Nordiska museet

<b>ÅRSREDOVISNING</b> .....	<b>4</b>
FÖRVALTNINGSBERÄTTELSE .....	4
STIFTELSENS ÄNDAMÅL OCH UPPDRAG .....	4
ALLMÄNT OM VERKSAMHETEN 2020 .....	4
UTVECKLING AV VERKSAMHET, RESULTAT OCH STÄLLNING .....	6
VÄSENTLIGA HÄNDELSER UNDER RÄKENSKAPSÅRET .....	6
FÖRVÄNTAD FRAMTIDA UTVECKLING SAMT VÄSENTLIGA RISKER OCH OSÄKERHETSFAKTORER ..	7
FORSKNING OCH UTVECKLING .....	7
HÅLLBARHETSUPPLYSNINGAR .....	8
TILLSTÅNDS- ELLER ANMÄLNINGSPLIKTIG VERKSAMHET ENLIGT MILJÖBALKEN .....	8
RESULTATRÄKNING .....	9
BALANSRÄKNING .....	10
BALANSRÄKNING .....	11
RAPPORT ÖVER FÖRÄNDRINGAR I EGET KAPITAL .....	12
KASSAFLÖDESANALYS .....	12
NOTER .....	13
UNDERSKRIFTER .....	23
REVISIONSBERÄTTELSE .....	24
<b>VERKSAMHETSBERÄTTELSE</b> .....	<b>26</b>
UPPDRAG .....	27
REDOVISNINGENS INDELNING .....	27
MUSEETS SAMLINGAR, BYGGNADER, HISTORISKA PARKER OCH LANDSKAP .....	28
UTVECKLING AV SAMLINGARNA .....	29
REGISTRERING OCH KATALOGISERING .....	29
FÖRVARING OCH VÅRD .....	31
INSAMLINGAR, UNDERSÖKNINGAR OCH FÖRVÄRV .....	34
PUBLIK VERKSAMHET .....	36
BESÖKARE .....	37
MUSEET PÅ DJURGÅRDEN .....	39
MUSEETS KULTURMILJÖER .....	44
ARKIV OCH BIBLIOTEK .....	49
DIGITALA MEDIER .....	50
PUBLIKATIONER .....	53
KUNSKAP, FORSKNING OCH SAMVERKAN .....	54
KUNSKAPSUPPBYGGNAD OCH UNIVERSITETSSAMVERKAN .....	55
UTLÅN .....	57
NATIONELL OCH INTERNATIONELL SAMVERKAN, STÖD OCH RÅDGIVNING .....	57
INTERNATIONELLT UTBYTE OCH SAMARBETE .....	58
NORDISKA MUSEETS HÖGTIDSDAG .....	59
ÖVERGRIPANDE PERSPEKTIV .....	60
TILLGÄNGLIGHET .....	60
SÄKERHET .....	60
STIFTELSEN NORDISKA MUSEET SOM ARBETSPLATS .....	61
OBEROENDE REVISORS RAPPORT .....	62
<b>NORDISKA MUSEETS OCH SKANSENS VÄNNER</b> .....	<b>63</b>

#### STIFTELSENS ÄNDAMÅL OCH UPPDRAG

Stiftelsen Nordiska museet är ett nationellt museum för kulturhistoria. Dess verksamhet regleras av stiftelselagen (1994:1220) och museilagen (2017:563). Som mål för stiftelsen gäller dels de verksamhetsmål som utgår från stiftelsens stadgar (antagna 2010-02-04), dels de riktlinjer som redovisas i regeringsbeslutet för budgetåret 2020 avseende statens bidrag till Stiftelsen Nordiska museet (Ku2019/02020/LS [delvis]). Av riktlinjerna framgår att en särskild resultatredovisning ska lämnas till regeringen. Denna redovisning sker i form av en separat och utförlig verksamhetsberättelse.

#### ALLMÄNT OM VERKSAMHETEN 2020

Stiftelsen Nordiska museet är, alltsedan de första utställningarna öppnade 1873 och stiftelsen grundades 1880, en central kulturinstitution i Sverige och bedriver en bred verksamhet ur ett nationellt och internationellt perspektiv. Museet har till uppgift att bevara och levandegöra minnet av liv och arbete i Sverige, företrädesvis för tiden efter 1520. Ansvarsområdet omfattar hela det kulturhistoriska fältet utom de delar som har hänförs till andra institutioner. Verksamheten utgår från stiftelsens stadgar och från de årliga riktlinjer som är knutna till regeringens bidrag. Den förhåller sig även till regeringens nationella kulturpolitiska mål.

Stiftelsen förvaltar, tillgängliggör och skapar ny kunskap dels utifrån föremåls- och arkivsamlingar samt byggnader och historiska parker skog och landskap, dels genom en fortlöpande insamling, dokumentation och forskning. Detta sker såväl internt som genom olika samarbeten och i direktkontakt med besökare och användare. Kunskapsuppbyggnaden följer museets profilområden och rör exempelvis dräkt- och modehistoria, mathistoria och slotts- och herrgårdshistoria. Utveckling av metoder och infrastrukturer sker bl.a. genom digitalisering av kulturhistoriska samlingar och dokumentation av viktiga samtidshändelser på digitala insamlingsplattformar.

Stiftelsen Nordiska museet har stora och betydande kulturhistoriska samlingar sett i både nationellt och internationellt perspektiv. Samlingsförvaltningen är central i verksamheten och inbegriper både digital och analog hantering och kontroll och syftar till ett långsiktigt bevarande och ett ökat tillgängliggörande. Därutöver bedriver stiftelsen en omfattande byggnadsvård och underhåll och utveckling av parker och övrig kulturmiljö.

Forskning initieras och bedrivs främst med hjälp av externa medel samt genom ett samverkansavtal med Stockholms universitet kring den Hallwylska gästprofessuren. Under året har flera forskningsprojekt med extern finansiering initierats och förvaltats. Museets samverkan med forskarsamhället stärks genom samarbete kring en ny basutställning som är museets största satsning i nyare tid och beräknas stå klar 2023. Därutöver, stödjer flera olika delar av stiftelsens verksamhet forskning. Det gäller till exempel arkiv- och biblioteksservice, digitalisering av samlingarna och årets stora digitala insamling av berättelser om corona. Stiftelsen tillgängliggör också forskningsresultat, kunskap och samlingar för en nationell och internationell publik genom utställningar, visningar, programpunkter, utlån, publikationer, digitala och sociala medier, seminarier, föreläsningar med mera. Museet ingår även i Centralmuseernas lednings utskott för forskning och museer.

Under 2020 fick den publika programverksamheten ställa om p.g.a. coronapandemin och genomförde i stället planerat program digitalt. De mest uppskattade och sedda inslagen var ett livesant samtal om att leva i orostider med koppling till utställningen *Arktis - medan isen smälter*, en helkvälls livesändning från museet under Kulturnatten och det digitala julprogrammet som publicerades löpande i olika kanaler under hela december.

Under 2020 har en generalplan, påbörjad 2016, för den fysiska miljön i museibygnaden på Djurgården fortsatt. Denna plan, kallad *Nordiska Next*, syftar till att göra besöksupplevelsen mer attraktiv för flertalet målgrupper, höja kvaliteten i basutbudet, förbättra tillgängligheten samt nylansera byggnaden som arkitekturhistorisk ikon. Bland förändringarna finns väsentligt utökade ytor för barn och förbättrade resurser för besökare med funktionsnedsättning. Utvecklingsarbetet, planeringen och byggprojekteringen beskrivs nedan.

En viktig del av generalplanen kunde förverkligas när den *Västra entrén* öppnade under året. Den konstnärliga formen kallad *Two Directions*, inspirerad av stiftelsens stora samiska samlingar, stod den finsk-samiska konstnären Outi Pieski för. Samtidigt iordningställdes museets bakgård för besökare liksom den lilla byggnaden kallad *Lusknäppen*. *Tidsvalvet* är en del av generalplanen och riktar sig till en ny målgrupp, barn i åldern 8-12 år och är stiftelsens största barn- och ungdomssatsning någonsin. Sedan öppningen 1 juli har *Tidsvalvet* lockat 6 611 besökare, varav 2 852 barn och varit fullbokat under lov och helger, innan utökade restriktioner p.g.a. coronapandemin infördes och museet åter fick stänga.

Stiftelsen Nordiska museet hade under 2020 totalt 599 485 (741 287) besök, inräknat både verksamhets- och anläggningsbesök enligt de definitioner som Myndigheten för kulturanalys anger. De fysiska besökssiffrorna under årets första månader var positiva, men återstoden påverkades av coronapandemin och följande nedstängning under olika perioder. Antalet verksamhetsbesök minskade med 255 238 besökare jämfört med 2019 och uppgick till 122 092 (377 330) varav 111 343 (313 481) vid museibygnaden på Djurgården. Utställningen *Arktis – medan isen smälter*, som öppnade hösten 2019, fortsatte att dra stor publik under årets första månader innan museet tvingades stänga, samt under perioden juni-oktober.

Visningsverksamheterna vid Svindersvik och Tyresö slott kunde inte öppna under året p.g.a. det akuta ekonomiska läget. Visningsverksamheten vid Julita gård reducerades till ett minimum. Restriktionerna till följd av pandemin befaras begränsa verksamheten även under kommande år.

Besök i historiska museiparker räknas inte som verksamhets- utan som anläggningsbesök. Tyresö slott hade under året 311 425 (244 320), Svindersvik 102 100 (100 125) och Julita gårds park 21 753 (19 512) parkbesök. Nordiska museets nyöppnade bakgård, s.k. Lusknäppen hade 2 115 besök under sommaren. Totalt kan stiftelsen därmed redovisa ca 437 393 (363 957) anläggningsbesök. Antalet besök på museets webbplats har ökat stadigt under de senaste åren och var 1 135 085 (1 119 238) under 2020.

Till regeringens riktlinjer hör att Stiftelsen Nordiska museet ska samverka med myndigheter, ideella organisationer och det civila samhället. Denna samverkan är mycket diversifierad och involverade under 2020 en lång rad museer både nationellt och internationellt, därtill Tyresö kommun, Katrineholms kommun, Nordiska ministerrådet, Nordiska rådet, Kungliga Djurgårdens Intressenter, universitet i Sverige och Norden, Riksantikvarieämbetet, Sveriges Hembygdsförbund samt olika intressesammanslutningar. En omfattande digital insamling av coronaberättelser och "Mitt Liv" engagerade ett brett utsnitt av befolkningen och nådde även andra delar av Norden.

## UTVECKLING AV VERKSAMHET, RESULTAT OCH STÄLLNING

	2020	2019	2018	2017
Intäkter (mkr)	185,0	187,1	179,5	171,6
Kostnader (mkr)	174,1	181,8	178,4	171,7
Resultat (mkr)	10,9	5,3	1,1	-0,1
Balansomslutning (mkr)	143,7	111,7	109,7	111,3
Antal verksamhetsbesök	122 092	377 330	354 079	354 948

Pandemin har kraftigt påverkat museets ekonomi under det gångna året. Året började bra med besöksiffror och publika intäkter som låg långt över målet. Den 23 mars fick museet stänga ner verksamheten till den 1 juli och den 31 oktober stängde museet igen året ut. Stängningen skedde med anledning av pandemin och Folkhälsomyndighetens restriktioner för att begränsa smittspridningen. Stängningen och restriktionerna föranledde ett stort intäktsbortfall från entréer, parkeringar, restauranger och andra kommersiella intäkter. I syfte att begränsa de negativa effekterna på verksamheten genom intäktsbortfallet, minskade museet alla kostnader som var möjliga att minska. Till exempel infördes inköpsstopp, visningsverksamheten på våra anläggningar lades ner och alla säsongsanställningar avbröts och enbart parkmiljöerna var öppna. Den 2 april ändrades lagen om korttidsarbete och museet kunde införa korttidsarbete för i stort sett hela personalen under perioden 1 maj – 31 augusti.

Den 4 juni fick museet besked om ett extra statligt bidrag om 15,5 mkr och den 21 september i samband med höständringsbudgeten fick museet besked om ett ytterligare bidrag på 10 mkr, det senare bidraget periodiseras, det redovisas som en förutbetalad intäkt per 31 december 2020 och redovisas därmed som en intäkt 2021. Resultat har dels påverkats negativt av uteblivna intäkter jämfört med budgeterat för året med 26 mkr och dels påverkats positivt med erhållna bidrag med anledning av pandemin, med 22 mkr, nettoeffekten på intäkterna blev därmed 4 mkr. Kostnadsbesparingarna under året uppgick till 15 mkr jämfört med budgeterat.

Ingen sponsring har erhållits under året.

## VÄSENTLIGA HÄNDELSE UNDER RÄKENSKAPSÅRET

Genom de rekommendationer och restriktioner som infördes med anledning av coronapandemin påverkades verksamheten fundamentalt. Det gällde dels den publika verksamheten med fysisk stängning av museibygnaden under längre perioder och stängningen av övriga besöksmål, dels personalsituationen med korttidspermittering under viss tid och omställning till hemarbete och digital verksamhet. Detta påskyndade den utåtriktade digitala utvecklingen och framgångsrikt genomfördes omställning till nya arbetssätt för program, föredrag och visningar samt ökad verksamhet på sociala medier i dialog med användarna.

1 juli öppnades *Tidsvalvet* för den nya målgruppen barn 8-12 år och därmed en uppföljning av den populära *Lekstugan* anpassad för yngre barn. Den finansiella prioriteringen av *Tidsvalvet* ska ses i ljuset av att stiftelsen märker en ökad efterfrågan på verksamhet för skolor, barn och unga. Stiftelsen har inte omfattats av fri entré-reformen men varit ålagd av regeringen att erbjuda fri entré för barn och unga upp till 19 år.

Samtidigt öppnades också *Västra entrén*, en ny ingång och utomhusyta på museets tidigare bakgård skapad med syftet att öppna museet mot publikflödet kring Vasamuseet och Junibacken. Utformningen genomfördes med inspiration av stiftelsens stora samiska samlingar.

Fortsatt fokus har skett på den stora satsningen *Arktis - medan isen smälter* som öppnade i slutet av 2019 genom olika typer av program, debatter och aktiviteter samt utgivande av en mångvetenskaplig publikation.

Ända sedan mars månad, när pandemin var ett faktum och stiftelsen tvingades stänga sina anläggningar helt eller delvis, har kris- och stabsledningen haft fokus på att minimera de negativa följderna för stiftelsens ekonomi. T.ex. infördes inköpsstopp och kostnader för verksamheten bromsades upp, personal deltog i korttidsarbete och (11) tills vidare anställda personer fick sägas upp på grund av arbetsbrist, med behov av en omorganisation som följd. Trots de stora utmaningarna för alla anställda har arbetsmiljön varit bra.

## FÖRVÄNTAD FRAMTIDA UTVECKLING SAMT VÄSENTLIGA RISKER OCH OSÄKERHETSFAKTORER

Stiftelsen har tagit fram en strategisk handlingsplan för perioden 2021-2025. Här identifieras tio konkreta strategiska insatsområden och fem prioriterade åtgärder per insats i syfte att nå det övergripande målet: att Nordiska museet blir mer angeläget än någonsin. Bärkraften i visionen om det angelägna museet är en grundsyn där "kunskap om livet i går ger perspektiv i dag och styrka åt framtida generationer" och museets gemensamma vilja att genom nordiska och globala perspektiv vidga synen på människors liv i Sverige – historiskt, i dag och i framtiden. Handlingsplanen andas dessutom stor vilja att ställa om till en ny post-corona situation där vi sätter hållbarhets- och klimatfrågor i fokus. Med denna handlingsplan har stiftelsen en tydlig bild av riktningen för verksamheten och som är väl implementerad i hela verksamheten. Med lånet i Riksgälden som regeringen beviljade mot slutet av året kommer planerna för Generalplanen att få en viktig och stabil ekonomisk grund.

Stiftelsen ser dock två stora risker som i huvudsak rör osäkerheten kring de ekonomiska förutsättningarna de närmaste åren.

För det första skapar pandemin och de nödvändiga restriktionerna för publikmottagandet en stor osäkerhet kring stiftelsens publika intäkter under 2021-2023. Stiftelsens intäkter utöver regeringsbidraget uppgår i genomsnitt till runt 40 % varav de publika intäkterna på Djurgården utgör den absoluta majoriteten. Siffran för 2020 är 25 % och jämförelsesiffran för 2019 är 36%, orsaken till minskningen är uteblivna publika intäkter.

I samband med skrivandet av den aktuella årsredovisningen hade stiftelsen fortfarande ingen möjlighet att precisera när museet på Djurgården återöppnar men har i en separat skrivelse till regeringen angett tre möjliga scenarier. Dessa scenarier är dock helt beroende av regeringens direktiv, riktlinjer och omvärlden som i dag inte är kända. Därtill kommer att ledande representanter för besöksnäringen bedömer att det kan dröja flera år innan besöksnäringen återhämtar sig, i synnerhet i Stockholm.

En annan stor osäkerhet uppstår med anledning av de nya rutinerna från regeringen kring äskandet av ersättning för kostnadsökningar som infördes 2018. Enligt dessa nya rutiner sker ingen PLO (Pris- och löneomräkning) för de centrala stiftelsemuseerna. I stället ombedes stiftelsemuseerna fr.o.m. 2019 att äska ersättning för kostnadsökningar i budgetunderlaget för kommande 3 år som varje år skickas till Kulturdepartementet enligt regeringens riktlinjer. 2020 erhöll Nordiska museet en uppräkningsmedel med 2,3 mkr jämfört med 2019. Däremot erhöles ingen uppräkningsmedel för 2021 enligt budgetpropositionen för 2021, inte heller för åren 2022 och 2023 har bidraget räknats upp. Detta innebär att stiftelsen har samma nivå på bidraget i 4 år, 2020 – 2023 vilket i praktiken innebär en stor minskning i bidraget från regeringen, och därmed en nödvändig omfattande neddragning av verksamheten.

## FORSKNING OCH UTVECKLING

Stiftelsen har under året fastställt en ny forskningsstrategi. Strategin stärker kontakten mellan intern och extern forskning samt att genom dynamiska projekt och kvalitativa inventeringar utveckla



potentialen i museet som samlingsnära forskningsmiljö och vetenskapligt förankrad förmedling. Forskningen utgör även ett eget insatsområde i den strategiska handlingsplanen för de kommande åren. Under året har det samverkansprojekt med Stockholms universitet på temat *Människor i Arktis i ljuset av klimatförändringarna* som leddes av Hallwylska gästprofessorn (2016-2019) slutrapporterats till Nordiska museets nämnd. Det forskningsmässiga förarbetet var en process som inbegrep mångvetenskapliga seminarier, konferensbidrag, offentliga föredrag, kvalitativa inventeringar och filmade samtidsdokumentationer. Det har även givit material till publikationen *Arktiska spår: Natur och kultur i rörelse* som gavs ut under året. Genom en förlängning av den Hallwylska gästprofessuren på halvtid till augusti 2021, läggs fokus på att planera forskning, attrahera externa medel och därmed bidra till att stärka museets forskningsmiljö och forskningssamverkan med Stockholms universitet. En viktig arbetsuppgift de närmaste åren är att säkerställa att museets kommande, stora basutställning om människors liv i Norden genom 500 år förankras i forskarsamhället nationellt och internationellt. Till basutställningen ska ingå en resonerade katalog. En rad andra forskningsprojekt initierades och drevs under året. Till exempel igångsattes projekt kring herrgården i Sverige, Norden och Europa med utgångspunkt i Julita gård och Tyresö slott.

## HÅLLBARHETSUPPLYSNINGAR

Under året 2020 har stiftelsen utvecklat och författat en ny strategisk femårsplan för åren 2021-2025. I denna har ett eget insatsområde dedikerats specifikt till hållbarhet som skall genomsyra verksamheten. Målet är att Nordiska museet 2025 blivit till en naturlig och för samhället attraktiv arena för hållbarhetsarbetets tre delar – social, ekonomisk och ekologisk. Nordiska museet kan med museet på Djurgården, sina slott och herrgårdar, kulturlandskap, samlingar, kunskaper och i mötet med andra, bli en stark aktör i det samlade hållbarhetsarbetet och bidra till en mer hållbar konsumtion och produktion i enlighet med det 12:e globala hållbarhetsmålet.

Stiftelsens varumärke har under 2020 fått en uppdatering och hållbarhet är numer en av museets fyra värderingar som guidar organisationen i hur verksamheten skall bedrivas, och blir därför en viktig drivkraft i hur arbetet med en socialt, miljömässig och ekonomiskt hållbar utveckling inom ramarna för Agenda 2030 kan gå till. Under hösten har arbetet med museets hållbarhetsmål och utveckling intensifierats, och en övning med konsultbyrån U&We gjordes i november. Restaurangen i Nordiska museets matsal har även engagerat sig starkt i hållbarhetsfrågan och strävar efter att bli en av få KRAV-märkta restauranger i Sverige. Aspekter som satsningar på mer vegetarisk meny och minimerat matsvinn har stor påverkan på hållbarhetsarbetet. Ett annat exempel på ambitionerna är ett samarbete med sex andra museer kring ett magasin för återbruk av utställningsmaterial.

Under 2021 kommer en rekrytering av en utredare med huvudansvar för hållbarhetsarbetet att genomföras. Museets generalplan syftar till att utveckla och förädla byggnaden på Djurgården som ett sätt att visa på möjligheterna att bevara och utnyttja äldre byggnader till moderna ändamål. Stiftelsen representeras i Kungliga Djurgårdens Intressenters särskilda hållbarhetsgrupp som är en mycket aktiv aktör på Djurgården och både driver policyfrågor och gemensamma satsningar på hållbarhet, där effekten blir totalt sett större genom samarbete.

Lilla Tyresö (med den s.k. Prinsvillan) fick ny hyresgäst 2020, Svenska kyrkan, och i det avtalet finns en investering i bergvärme med som förhoppningsvis kan genomföras under kommande år.

## TILLSTÅNDS- ELLER ANMÄLNINGSPLIKTIG VERKSAMHET ENLIGT MILJÖBALKEN

Nordiska museet använder köldmedium i ett serverrum, två frysanläggningar för konservering, i acetat- och nitratarkiven, i anslutning till restaurangen i museibygnaden samt i restaurangen i västra flygeln på Tyresö slott. Julita gård har köldmedier i kyl, frys och soprum i och vid Vårdshuset.

## RESULTATRÄKNING

<i>Belopp i tkr</i>	<i>Not</i>	<i>2020</i>	<i>2019</i>
<b>Verksamhetsintäkter</b>			
Gåvor och bidrag	2	20 207	14 588
Nettoomsättning	3	26 031	52 078
Statligt bidrag	4	138 729	120 468
<b>Summa verksamhetsintäkter</b>		<b>184 967</b>	<b>187 134</b>
<b>Verksamhetskostnader</b>			
Handelsvaror		-1 732	-3 654
Övriga externa kostnader	5	-81 662	-85 369
Personalkostnader	6	-84 218	-87 301
Avskrivningar av anläggningstillgångar	7	-6 460	-5 502
<b>Summa verksamhetskostnader</b>	8	<b>-174 072</b>	<b>-181 826</b>
<b>Verksamhetsresultat</b>		<b>10 895</b>	<b>5 308</b>
<b>Resultat från finansiella poster</b>			
Ränteintäkter och liknande resultatposter	9	65	105
Räntekostnader och liknande resultatposter	10	-75	-88
<b>Resultat efter finansiella poster</b>		<b>10 885</b>	<b>5 325</b>
<b>Årets resultat</b>		<b>10 885</b>	<b>5 325</b>

## BALANSRÄKNING

<i>Belopp i tkr</i>	<i>Not</i>	<i>2020-12-31</i>	<i>2019-12-31</i>
<b>TILLGÅNGAR</b>			
<b>Anläggningstillgångar</b>			
<b><i>Materiella anläggningstillgångar</i></b>			
Byggnader och mark	11	60 585	48 258
Maskiner och andra tekniska anläggningar	12	12 769	14 330
Inventarier, verktyg och installationer	13	2 641	2 287
Pågående nyanläggningar och förskott avseende materiella anläggningstillgångar	14	-	12 547
		<hr/>	<hr/>
		75 995	77 422
<b><i>Finansiella anläggningstillgångar</i></b>			
Andra långfristiga värdepappersinnehav	15	195	195
		<hr/>	<hr/>
		195	195
<b>Summa anläggningstillgångar</b>		<hr/>	<hr/>
		76 190	77 617
<b>Omsättningstillgångar</b>			
<b><i>Varulager m m</i></b>			
Färdiga varor och handelsvaror	16	1 371	1 220
		<hr/>	<hr/>
		1 371	1 220
<b><i>Kortfristiga fordringar</i></b>			
Kundfordringar		359	1 500
Övriga fordringar		637	171
Förutbetalda kostnader och upplupna intäkter	17	4 136	4 581
		<hr/>	<hr/>
		5 132	6 252
<b><i>Kortfristiga placeringar</i></b>	18	11 262	11 248
<b><i>Kassa och bank</i></b>			
Kassa och bank	18	49 721	15 411
		<hr/>	<hr/>
		49 721	15 411
<b>Summa omsättningstillgångar</b>		<hr/>	<hr/>
		67 486	34 131
<b>SUMMA TILLGÅNGAR</b>		<hr/>	<hr/>
		143 676	111 748

## BALANSRÄKNING

<i>Belopp i tkr</i>	<i>Not</i>	<i>2020-12-31</i>	<i>2019-12-31</i>
<b>EGET KAPITAL OCH SKULDER</b>			
<b><i>Eget kapital</i></b>			
<b><i>Bundet eget kapital</i></b>			
Stiftelsekapital		10 980	10 980
		<u>10 980</u>	<u>10 980</u>
<b><i>Fritt eget kapital</i></b>			
Ändamålsbestämda medel		22 449	22 449
Balanserat resultat		38 979	33 654
Årets resultat		10 885	5 325
		<u>72 313</u>	<u>61 428</u>
		<u>83 293</u>	<u>72 408</u>
<b><i>Långfristiga skulder</i></b>	19		
Övriga skulder till kreditinstitut		12 000	13 333
		<u>12 000</u>	<u>13 333</u>
<b><i>Kortfristiga skulder</i></b>			
Skulder till kreditinstitut		1 333	1 333
Checkräkningskredit	20	-	-
Leverantörsskulder		11 004	11 998
Skuld erhållna ej nyttjade bidrag	21	2 100	608
Övriga skulder		4 126	4 732
Upplupna kostnader och förutbetalda intäkter	22	29 820	7 336
		<u>48 383</u>	<u>26 007</u>
<b>SUMMA EGET KAPITAL OCH SKULDER</b>		<u>143 676</u>	<u>111 748</u>

## RAPPORT ÖVER FÖRÄNDRINGAR I EGET KAPITAL

<i>Eget kapital</i>	<i>Stiftelse- kapital</i>	<i>Ändamåls- bestämt kapital fastighets- fond</i>	<i>Ändamåls- bestämt kapital övrigt</i>	<i>Balanserat resultat inkl årets resultat</i>
Ingående balans	10 980	20 000	2 449	38 979
Årets resultat				10 885
Vid årets utgång	10 980	20 000	2 449	49 864

### KASSAFLÖDESANALYS

Belopp i tkr	<i>Not</i>	2020	2019
<b>Den löpande verksamheten</b>			
Resultat efter finansiella poster		10 885	5 325
Justering för poster som inte ingår i kassaflödet	23	6 460	5 500
		17 345	10 825
<b>Kassaflöde från den löpande verksamheten före förändringar av rörelsekapital</b>		17 345	10 825
<i>Förändringar i rörelsekapital</i>			
Ökning(-)/Minskning(+) av varulager		-151	-28
Ökning(-)/Minskning(+) av rörelsefordringar		1 121	3 789
Ökning(-)/Minskning(+) av rörelseskulder		22 376	-1 949
<b>Kassaflöde från den löpande verksamheten</b>		40 691	12 637
<b>Investeringsverksamheten</b>			
Förvärv av materiella anläggningstillgångar		-5 034	-18 467
Avyttring av materiella anläggningstillgångar		-	-
<b>Kassaflöde från investeringsverksamheten</b>		-5 034	-18 467
<b>Finansieringsverksamheten</b>			
Upptagna lån		-	-
Amortering av lån		-1 333	-1 333
<b>Kassaflöde från finansieringsverksamheten</b>		-1 333	-1 333
<b>Årets kassaflöde</b>		34 324	-7 163
<b>Likvida medel vid årets början</b>		26 659	33 822
<b>Likvida medel vid årets slut</b>	18	60 983	26 659

**Not 1 Redovisningsprinciper**

Årsredovisningen har upprättats i enlighet med årsredovisningslagen och enligt Bokföringsnämndens allmänna råd BFNAR 2012:1 Årsredovisning och koncernredovisning (K3).

Tillgångar, avsättningar och skulder har värderats till anskaffningsvärden om inget annat anges nedan.

**Tillgångar***Tillgångar som inte redovisas*

Nordiska museets samlingar är gigantiska och omfattar föremål, arkivalier, bilder, fotografier, böcker, kulturmiljöer och markinnehav. Museisamlingarna förvaltas för allmänhetens räkning och kan inte ses som realiserbara tillgångar och redovisas därför inte i balansräkningen.

**Materiella anläggningstillgångar**

Materiella anläggningstillgångar redovisas till anskaffningsvärde minskat med ackumulerade avskrivningar och nedskrivningar. I anskaffningsvärdet ingår förutom inköpspriset även utgifter som är direkt hänförliga till förvärvet.

*Tillkommande utgifter*

Tillkommande utgifter som uppfyller tillgångskriteriet räknas in i tillgångens redovisade värde. Utgifter för löpande underhåll och reparationer redovisas som kostnader när de uppkommer.

För byggnader har skillnaden i förbrukningen av betydande komponenter bedömts vara väsentlig. Byggnader har därför delats upp i komponenter vilka skrivs av separat.

*Avskrivningar*

Avskrivning sker linjärt över tillgångens beräknade nyttjandeperiod eftersom det återspeglar den förväntade förbrukningen av tillgångens framtida ekonomiska fördelar. Avskrivningen redovisas som kostnad i resultaträkningen.

	<i>Nyttjandeperiod</i>
Byggnader	10-50 år
Markanläggningar	5-30 år
Maskiner och andra tekniska anläggningar	5-10 år
Inventarier, verktyg och installationer	3 år

## **Leasing**

Alla leasingavtal redovisas som operationella leasingavtal.

### *Operationella leasingavtal*

Leasingavgifterna enligt operationella leasingavtal, inklusive förhöjd förstagångshyra men exklusive utgifter för tjänster som försäkring och underhåll, redovisas som kostnad linjärt över leasingperioden.

## **Varulager**

Varulagret är upptaget till det lägsta av anskaffningsvärdet och nettoförsäljningsvärdet. Därvid har inkuransrisk beaktats. Anskaffningsvärdet beräknas enligt först in- först ut- principen. I anskaffningsvärdet ingår förutom utgifter för inköp även utgifter för att bringa varorna till deras aktuella plats och skick.

## **Finansiella tillgångar och skulder**

Finansiella tillgångar och skulder redovisas i enlighet med kapitel 11 (Finansiella instrument värderade utifrån anskaffningsvärdet) i BFNAR 2012:1.

### *Redovisning i och borttagande från balansräkningen*

En finansiell tillgång eller finansiell skuld tas upp i balansräkningen när stiftelsen blir part i instrumentets avtalsmässiga villkor. En finansiell tillgång tas bort från balansräkningen när den avtalsenliga rätten till kassaflödet från tillgången har upphört eller reglerats. Detsamma gäller när de risker och fördelar som är förknippade med innehavet i allt väsentligt överförs till annan part och stiftelsen inte längre har kontroll över den finansiella tillgången. En finansiell skuld tas bort från balansräkningen när den avtalade förpliktelsen fullgjorts eller upphört.

### *Värdering av finansiella tillgångar*

Finansiella tillgångar värderas vid första redovisningstillfället till anskaffningsvärde, inklusive eventuella transaktionsutgifter som är direkt hänförliga till förvärvet av tillgången.

Finansiella omsättningstillgångar värderas efter första redovisningstillfället till det lägsta av anskaffningsvärdet och nettoförsäljningsvärdet på balansdagen.

Kundfordringar och övriga fordringar som utgör omsättningstillgångar värderas individuellt till det belopp som beräknas inflyta.

## **Intäkter**

Det inflöde av ekonomiska fördelar som stiftelsen erhållit eller kommer att erhålla för egen räkning redovisas som intäkt. Intäkter värderas till verkliga värdet av det som erhållits eller kommer att erhållas, med avdrag för rabatter.

### *Gåvor och bidrag*

En transaktion i vilken stiftelsen tar emot en tillgång eller en tjänst som har ett värde utan att ge tillbaka motsvarande värde i utbyte är en gåva eller ett erhållet bidrag. Om tillgången eller tjänsten erhålls därför att stiftelsen uppfyllt eller kommer att uppfylla vissa villkor och om stiftelsen har en skyldighet att återbetala till motparten om villkoren inte uppfylls, är det ett erhållet bidrag. Är det inget bidrag är det en gåva.

#### *Gåvor*

Gåvor redovisas som huvudregel som intäkt när de erhålls.

En gåva som intäktsförts redovisas antingen som en tillgång eller en kostnad beroende på om gåvan förbrukas direkt eller inte. Gåvor som stiftelsen avser att stadigvarande bruka i verksamheten redovisas som anläggningstillgångar. Övriga gåvor redovisas som omsättningstillgångar.

Gåvor värderas som huvudregel till verkligt värde.

I de fall stiftelsen lämnat en ersättning för att erhålla gåvan minskas gåvans värde med ersättningen.

#### *Bidrag*

Bidrag redovisas som intäkt när villkoren för att erhålla bidraget uppfyllts. Erhållna bidrag redovisas som skuld till dess villkoren för att erhålla bidraget uppfylls.

Bidrag som hänför sig till en anläggningstillgång minskar anskaffningsvärdet.

Erhållna bidrag värderas till det verkliga värdet av den tillgång som stiftelsen fått eller kommer att få.

#### *Nettoomsättning*

Intäkt vid försäljning av varor redovisas normalt vid försäljningstillfället.

#### *Försäljning av varor*

Vid försäljning av varor redovisas intäkten vid leverans.

#### *Ränta och utdelning*

Intäkt redovisas när de ekonomiska fördelarna som är förknippade med transaktionen sannolikt kommer att tillfalla företaget samt när inkomsten kan beräknas på ett tillförlitligt sätt.

Ränta redovisas som intäkt enligt effektivräntemetoden.

Utdelning redovisas när behörigt organ har fattat beslut om att utdelning kan lämnas.



**Not 2 Gåvor och bidrag**

<i>Gåvor och bidrag som redovisats som intäkt</i>	2020	2019
Gåvor och bidrag:		
Gåvor	2	23
EU	-	-
Staten	4 447	3 846
Arbetsförmedling	1 359	1 658
Kommun	501	501
Övriga externa bidrag	13 898	8 560
	20 207	14 588

**Not 3 Nettoomsättning per rörelsegren**

	2020	2019
<i>Nettoomsättning per rörelsegren</i>		
Publika intäkter	9 419	26 107
Hysesintäkter	10 680	13 016
Försäljningsintäkter	2 968	8 579
Övriga intäkter	2 964	4 376
	26 031	52 078

**Not 4 Statligt bidrag**

	2020	2019
Statligt bidrag	123 229	120 468
Extra bidrag med anledning av pandemins effekter	15 500	-
	138 729	120 468

**Not 5 Övriga externa kostnader**

	2020	2019
Lokalkostnader	-39 922	-34 780
Driftskostnader	-41 740	-50 589
	-81 662	-85 369

**Not 6 Anställda, personalkostnader och arvoden till nämnd och revisorer**

Medelantalet anställda	2020		2019	
	varav män		varav män	
Sverige	124	43%	140	40%

## Redovisning av könsfördelning i företagsledningar

	2020-12-31	2019-12-31
	Andel kvinnor	Andel kvinnor
Nämnden	57%	57%
Övriga ledande befattningshavare	75%	81%

## Löner och andra ersättningar samt sociala kostnader, inklusive pensionskostnader

	2020	2019
Löner och ersättningar	55 123	57 057
Sociala kostnader	27 485	28 462
(varav pensionskostnad) 1)	(8 046)	(6 444)

1) Av stiftelsens pensionskostnader avser 811 (776) gruppen nämnd. Samtliga pensionskostnader avser premier i avgiftsbestämda pensionsplaner.

## Löner och andra ersättningar fördelade mellan nämndledamöter m.fl. och övriga anställda

	2020		2019	
	Nämnd och styresman	Övriga anställda	Nämnd och styresman	Övriga anställda
Löner och andra ersättningar	1 541	53 582	1 568	55 489

## Avgångsvederlag

Uppsägningstid för styresmannen från Stiftelsen Nordiska museets sida är 12 månader.

## Arvode och kostnadsersättning till revisorer

	2020	2019
<i>Grant Thornton AB</i>		
Revisionsuppdrag	210	185
Andra uppdrag	192	228

Med revisionsuppdrag avses lagstadgad revision av årsredovisningen och bokföringen samt nämndens och styresmannens förvaltning samt revision och annan granskning utförd i enlighet med överenskommelse eller avtal.

Detta inkluderar övriga arbetsuppgifter som det ankommer på bolagets revisor att utföra samt rådgivning eller annat biträde som föranleds av iakttagelser vid sådan granskning eller genomförandet av sådana övriga arbetsuppgifter.

**Not 7 Avskrivningar av materiella och immateriella anläggningstillgångar**

	2020	2019
<i>Avskrivningar enligt plan fördelade per tillgång</i>		
Byggnader och mark	2 731	2 341
Maskiner och andra tekniska anläggningar	2 335	2 151
Inventarier, verktyg och installationer	1 394	1 010
	<hr/> 6 460	<hr/> 5 502

**Not 8 Operationell leasing****Leasingavtal där stiftelsen är leasetagare**

*Framtida minimileaseavgifter avseende icke uppsägningsbara operationella leasingavtal*

	2020-12-31	2019-12-31
Inom ett år	13 072	12 375
Mellan ett och fem år	52 289	49 500
	<hr/> 65 361	<hr/> 61 875
	2020	2019
Räkenskapsårets kostnadsförda leasingavgifter	<hr/> 11 459	<hr/> 11 939

Hyseskontrakt avseende externa magasin löper på mellan 3 år och 15 år. Dessa kontrakt är långsiktiga.

**Not 9 Ränteintäkter och liknande resultatposter**

	2020	2019
Ränteintäkter, övriga	7	3
Övrigt	58	102
	<hr/> 65	<hr/> 105

**Not 10 Räntekostnader och liknande resultatposter**

	2020	2019
Räntekostnader, övriga	-71	-78
Övrigt	-4	-10
	<hr/> -75	<hr/> -88

**Not 11****Byggnader och mark**

	2020-12-31	2019-12-31
<i>Akkumulerade anskaffningsvärden</i>		
Vid årets början	66 340	63 013
Nyanskaffningar	11 768	4 327
Bidrag	-9 257	-1 000
Omklassificeringar	12 547	-
Vid årets slut	81 398	66 340
<i>Akkumulerade avskrivningar</i>		
Vid årets början	-18 082	-15 741
Årets avskrivning	-2 731	-2 341
Vid årets slut	-20 813	-18 082
<b>Redovisat värde vid årets slut</b>	<b>60 585</b>	<b>48 258</b>

**Not 12****Maskiner och andra tekniska anläggningar**

	2020-12-31	2019-12-31
<i>Akkumulerade anskaffningsvärden</i>		
Vid årets början	28 820	22 952
Nyanskaffningar	774	5 894
Avyttringar och utrangeringar	-136	-26
Vid årets slut	29 458	28 820
<i>Akkumulerade avskrivningar</i>		
Vid årets början	-14 490	-12 365
Återförda avskrivningar på avyttringar och utrangeringar	136	26
Årets avskrivning	-2 335	-2 151
Vid årets slut	-16 689	-14 490
<b>Redovisat värde vid årets slut</b>	<b>12 769</b>	<b>14 330</b>

**Not 13****Inventarier, verktyg och installationer**

	2020-12-31	2019-12-31
<i>Akkumulerade anskaffningsvärden</i>		
Vid årets början	14 180	13 372
Nyanskaffningar	1 747	808
Avyttringar och utrangeringar	-	-
Vid årets slut	15 927	14 180
<i>Akkumulerade avskrivningar</i>		
Vid årets början	-11 893	-10 883
Återförda avskrivningar på avyttringar och utrangeringar	-	-
Årets avskrivning på anskaffningsvärden	-1 393	-1 010
Vid årets slut	-13 286	-11 893
<b>Redovisat värde vid årets slut</b>	<b>2 641</b>	<b>2 287</b>

**Not 14****Pågående nyanläggningar och förskott avseende materiella anläggningstillgångar**

	2020-12-31	2019-12-31
Vid årets början	12 547	4 109
Omklassificeringar	-12 547	-
Investeringar	-	8 438
<b>Redovisat värde vid årets slut</b>	<b>-</b>	<b>12 547</b>

**Not 15****Andra långfristiga värdepappersinnehav**

	2020-12-31	2019-12-31
<i>Akkumulerade anskaffningsvärden</i>		
Vid årets början	195	195
<b>Redovisat värde vid årets slut</b>	<b>195</b>	<b>195</b>

**Not 16****Varulager m m**

	2020-12-31	2019-12-31
Varulager redovisat till anskaffningsvärde	1 371	1 220

<b>Not 17</b>	<b>Förutbetalda kostnader och upplupna intäkter</b>		
		2020-12-31	2019-12-31
	Förutbetalda hyresutgifter	3 268	3 094
	Övriga poster	868	1 487
		<u>4 136</u>	<u>4 581</u>

<b>Not 18</b>	<b>Likvida medel</b>		
		2020-12-31	2019-12-31
<i>Följande delkomponenter ingår i likvida medel:</i>			
	Kassamedel	1	131
	Banktillgodohavanden	49 720	15 280
	Kortfristiga placeringar, jämförda med likvida medel	11 262	11 248
		<u>60 983</u>	<u>26 659</u>

Ovanstående poster har klassificerats som likvida medel med utgångspunkten att:

- De har en obetydlig risk för värdefluktuationer.
- De kan lätt omvandlas till kassamedel.
- De har en löptid om högst 3 månader från anskaffningstidpunkten.

<b>Not 19</b>	<b>Långfristiga skulder</b>		
		2020-12-31	2019-12-31
	Skulder som förfaller senare än ett år från balansdagen		
	Övriga skulder till kreditinstitut	12 000	13 333
	Skulder som förfaller senare än fem år från balansdagen		
	Övriga skulder till kreditinstitut	6 669	8 002

<b>Not 20</b>	<b>Checkräkningskredit</b>		
		2020-12-31	2019-12-31
	Beviljad kreditlimit	7 500	7 500
	Outnyttjad del	-7 500	-7 500
	Utnyttjat kreditbelopp	-	-

**Not 21** **Skuld erhållna ej nyttjade bidrag**

I posten ingår skulder avseende offentliga bidrag med 0 (0).

**Not 22****Upplupna kostnader och förutbetalda intäkter**

	<i>2020-12-31</i>	<i>2019-12-31</i>
Upplupna löner och semesterlöner	9 562	5 052
Förutbetald intäkt/ intrångsersättning	7 000	-
Förutbetalt statsbidrag	10 000	-
Övriga poster	3 258	2 284
	29 820	7 336

Det förutbetalda statsbidraget avser ett extra statligt om 10 mkr som erhöles i samband med höständeringsbudgeten. Intäkten får redovisas samma räkenskapsår som stiftelsen redovisar den kostnad bidraget är avsett att täcka.

**Not 23****Övriga upplysningar till kassaflödesanalysen****Justeringar för poster som inte ingår i kassaflödet m m**

	<i>2020</i>	<i>2019</i>
Avskrivningar	6 460	5 502
Övriga ej kassaflödespåverkande poster	-	-2
	6 460	5 500

**Not 24****Ställda säkerheter och eventalförpliktelser**

Stiftelsen har inga ställda säkerheter. Enligt nämndens bedömning har stiftelsen inga eventalförpliktelser.

**Not 25****Väsentliga händelser efter bokslutsdag fram till datum för underskrift**

Det råder en fortsatt osäkerhet med anledning av pandemin och hur besöksutvecklingen samt stiftelsens intäkter kommer att utvecklas under det kommande året. Datum för återöppnandet av museet har planerats till den 1 mars 2021. Den 17 februari 2021 presenterade regeringen ett förslag om att museer ska omfattas av den s.k. begränsningsförordningen och därmed ha möjlighet att hålla öppet på ett mer kontrollerat sätt med beaktande av smittskyddsregler. Förslaget har skickats på remiss och föreslås träda i kraft den 11 mars som är ett alternativt öppningsdatum.

## UNDERSKRIFTER

*Årsredovisningen har digitalt godkänts av nämnden.*

Stockholm den 18 februari 2021

Jan Olov Westerberg  
*Ordförande*

Kjell-Åke Aronsson

Cajsa Lagerkvist

Karin Lindvall

Carina Lundberg Markow

Ola Lindgren Nilsson

Sanne Houby-Nielsen  
*Styresman*

Min revisionsberättelse har lämnats den 18 februari 2021

Pernilla Zetterström Varverud  
*Auktoriserad revisor*



# REVISIONSBERÄTTELSE

Till nämnden i Stiftelsen Nordiska museet  
Org.nr. 802002-4686

## Rapport om årsredovisningen

### Uttalanden

Jag har utfört en revision av årsredovisningen för Stiftelsen Nordiska museet för år 2020.

Enligt min uppfattning har årsredovisningen upprättats i enlighet med årsredovisningslagen och ger en i alla väsentliga avseenden rättvisande bild av stiftelsens finansiella ställning per den 31 december 2020 och av dess finansiella resultat och kassaflöde för året enligt årsredovisningslagen. Förvaltningsberättelsen är förenlig med årsredovisningens övriga delar.

### Grund för uttalanden

Jag har utfört revisionen enligt International Standards on Auditing (ISA) och god revisionsssed i Sverige. Mitt ansvar enligt dessa standarder beskrivs närmare i avsnittet "Revisorns ansvar". Jag är oberoende i förhållande till stiftelsen enligt god revisorssed i Sverige och har i övrigt fullgjort mitt yrkesetiska ansvar enligt dessa krav.

Jag anser att de revisionsbevis jag har inhämtat är tillräckliga och ändamålsenliga som grund för mina uttalanden.

### Annan information än årsredovisningen

Det är nämnden och styresmannen som har ansvaret för den andra informationen. Den andra informationen består av Förord, Om Stiftelsen Nordiska museet samt Verksamhetsberättelse och oberoende revisors bestyrkanderapport därutöver, men innefattar inte årsredovisningen och min revisionsberättelse avseende denna.

Mitt uttalande avseende årsredovisningen omfattar inte denna information och jag gör inget uttalande med bestyrkande avseende denna andra information.

I samband med min revision av årsredovisningen är det mitt ansvar att läsa den information som identifieras ovan och överväga om informationen i väsentlig utsträckning är oförenlig med årsredovisningen. Vid denna genomgång beaktar jag även den kunskap jag i övrigt inhämtat under revisionen samt bedömer om informationen i övrigt verkar innehålla väsentliga felaktigheter.

Om jag, baserat på det arbete som har utförts avseende denna information, drar slutsatsen att den andra informationen innehåller en väsentlig felaktighet, är jag skyldig att rapportera detta. Jag har inget att rapportera i det avseendet.

### Nämndens och styresmannens ansvar

Det är nämnden och styresmannen som har ansvaret för att årsredovisningen upprättas och att den ger en rättvisande bild enligt årsredovisningslagen. Nämnden ansvarar även för den interna kontroll som den bedömer är nödvändig för att upprätta en årsredovisning på oegentligheter eller misstag.

Vid upprättandet av årsredovisningen ansvarar nämnden för bedömningen av stiftelsens förmåga att fortsätta verksamheten. Den upplyser, när så är tillämpligt, om förhållanden som kan påverka förmågan att fortsätta verksamheten och att använda antagandet om

fortsatt drift. Antagandet om fortsatt drift tillämpas dock inte om nämnden avser att likvidera stiftelsen, upphöra med verksamheten eller inte har något realistiskt alternativ till att göra något av detta.

### Revisorns ansvar

Mina mål är att uppnå en rimlig grad av säkerhet om huruvida årsredovisningen som helhet inte innehåller några väsentliga felaktigheter, vare sig dessa beror på oegentligheter eller misstag, och att lämna en revisionsberättelse som innehåller mina uttalanden. Rimlig säkerhet är en hög grad av säkerhet, men är ingen garanti för att en revision som utförs enligt ISA och god revisionsssed i Sverige alltid kommer att upptäcka en väsentlig felaktighet om en sådan finns. Felaktigheter kan uppstå på grund av oegentligheter eller misstag och anses vara väsentliga om de enskilt eller tillsammans rimligen kan förväntas påverka de ekonomiska beslut som användare fattar med grund i årsredovisningen.

Som del av en revision enligt ISA använder jag professionellt omdöme och har en professionellt skeptisk inställning under hela revisionen. Dessutom:

- identifierar och bedömer jag riskerna för väsentliga felaktigheter i årsredovisningen, vare sig dessa beror på oegentligheter eller misstag, utförmar och utför granskningsåtgärder bland annat utifrån dessa risker och inhämtar revisionsbevis som är tillräckliga och ändamålsenliga för att utgöra en grund för mina uttalanden. Risken för att inte upptäcka en väsentlig felaktighet till följd av oegentligheter är högre än för en väsentlig felaktighet som beror på misstag, eftersom oegentligheter kan innefatta agerande i maskopi, förfalskning, avsiktliga utelämnanden, felaktig information eller åsidosättande av intern kontroll.
- skaffar jag mig en förståelse av den del av stiftelsens interna kontroll som har betydelse för min revision för att utforma granskningsåtgärder som är lämpliga med hänsyn till omständigheterna, men inte för att uttala mig om effektiviteten i den interna kontrollen.
- utvärderar jag lämpligheten i de redovisningsprinciper som används och rimligheten i nämndens uppskattningar i redovisningen och tillhörande upplysningar.
- drar jag en slutsats om lämpligheten i att nämnden använder antagandet om fortsatt drift vid upprättandet av årsredovisningen. Jag drar också en slutsats, med grund i de inhämtade revisionsbevisen, om huruvida det finns någon väsentlig osäkerhetsfaktor som avser sådana händelser eller förhållanden som kan leda till betydande tvivel om stiftelsens förmåga att fortsätta verksamheten. Om jag drar slutsatsen att det finns en väsentlig osäkerhetsfaktor, måste jag i revisionsberättelsen fästa uppmärksamheten på upplysningarna i årsredovisningen om den väsentliga osäkerhetsfaktorn eller, om sådana upplysningar är otillräckliga, modifiera uttalandet om årsredovisningen. Mina slutsatser baseras på de revisionsbevis som inhämtas fram till datumet för revisionsberättelsen. Dock kan framtida händelser eller förhållanden göra att en stiftelse inte längre kan fortsätta verksamheten.
- utvärderar jag den övergripande presentationen, strukturen och innehållet i årsredovisningen, däribland upplysningarna, och om

årsredovisningen återger de underliggande transaktionerna och händelserna på ett sätt som ger en rättvisande bild.

Jag måste informera nämnden om bland annat revisionens planerade omfattning och inriktning samt tidpunkten för den. Jag måste också informera om betydelsefulla iakttagelser under revisionen, däribland de eventuella betydande brister i den interna kontrollen som jag identifierat.

## Rapport om andra krav enligt lagar och andra författningar

### Uttalande

Utöver min revision av årsredovisningen har jag även utfört en revision av nämndens förvaltning för Stiftelsen Nordiska museet för år 2020.

Enligt min uppfattning har styrelseledamöterna inte handlat i strid med stiftelselagen, stiftelseförordnandet eller årsredovisningslagen.

### Grund för uttalande

Jag har utfört revisionen enligt god revisions sed i Sverige. Mitt ansvar enligt denna beskrivs närmare i avsnittet "Revisorns ansvar". Jag är oberoende i förhållande till stiftelsen enligt god revisors sed i Sverige och har i övrigt fullgjort mitt yrkesetiska ansvar enligt dessa krav.

Jag anser att de revisionsbevis jag har inhämtat är tillräckliga och ändamålsenliga som grund för mitt uttalande.

### Nämndens ansvar

Det är nämnden som har ansvaret för förvaltningen enligt stiftelselagen och stiftelseförordnandet.

### Revisorns ansvar

Mitt mål beträffande revisionen av förvaltningen, och därmed mitt uttalande, är att inhämta revisionsbevis för att med en rimlig grad av säkerhet kunna bedöma om någon styrelseledamot i något väsentligt avseende:

- företagit någon åtgärd eller gjort sig skyldig till någon försummelse som kan föranleda ersättningsskyldighet mot stiftelsen, eller om det finns skäl för entledigande, eller
- på något annat sätt handlat i strid med stiftelselagen, stiftelseförordnandet eller årsredovisningslagen.

Rimlig säkerhet är en hög grad av säkerhet, men ingen garanti för att en revision som utförs enligt god revisions sed i Sverige alltid kommer att upptäcka åtgärder eller försummelser som kan föranleda ersättningsskyldighet mot stiftelsen.

Som en del av en revision enligt god revisions sed i Sverige använder jag professionellt omdöme och har en professionellt skeptisk inställning under hela revisionen. Granskningen av förvaltningen grundar sig främst på revisionen av räkenskaperna. Vilka tillkommande granskningsåtgärder som utförs baseras på min professionella bedömning med utgångspunkt i risk och väsentlighet. Det innebär att jag fokuserar granskningen på sådana åtgärder, områden och förhållanden som är väsentliga för verksamheten och där avsteg och överträdelser skulle ha särskild betydelse för stiftelsens situation.

Jag går igenom och prövar fattade beslut, beslutsunderlag, vidtagna åtgärder och andra förhållanden som är relevanta för mitt uttalande.

Stockholm den 18 februari 2021

## VERKSAMHETSBERÄTTELSE

Stiftelsen Nordiska museet är, alltsedan de första utställningarna öppnade 1873 och stiftelsen grundades 1880, en central kulturinstitution i Sverige och bedriver en bred verksamhet ur ett nationellt och internationellt perspektiv. Museet har till uppgift att bevara och levandegöra minnet av liv och arbete i Sverige, företrädesvis för tiden efter 1520. Ansvarsområdet omfattar hela det kulturhistoriska fältet utom de delar som har hänförs till andra institutioner. Verksamheten utgår från stiftelsens stadgar och från de årliga riktlinjer som är knutna till regeringens bidrag. Den förhåller sig även till regeringens nationella kulturpolitiska mål.

Stiftelsen förvaltar, tillgängliggör och skapar ny kunskap dels utifrån föremåls- och arkivsamlingar samt byggnader och historiska parker skog och landskap, dels genom en fortlöpande insamling, dokumentation och forskning. Detta sker såväl internt som genom olika samarbeten och i direktkontakt med besökare och användare. Kunskapsuppbyggnaden följer museets profilområden och rör exempelvis dräkt- och modehistoria, mathistoria och slotts- och herrgårdshistoria. Utveckling av metoder och infrastrukturer sker bl.a. genom digitalisering av kulturhistoriska samlingar och dokumentation av viktiga samtidshändelser på digitala insamlingsplattformar.

Stiftelsen Nordiska museet har stora och betydande kulturhistoriska samlingar sett i både nationellt och internationellt perspektiv. Samlingsförvaltningen är central i verksamheten och inbegriper både digital och analog hantering och kontroll och syftar till ett långsiktigt bevarande och ett ökat tillgängliggörande. Därutöver bedriver stiftelsen en omfattande byggnadsvård och underhåll och utveckling av parker och övrig kulturmiljö. En särskild insats under 2020 har varit avslut av den omfattande restaureringen av stenterrasserna vid Tyresö slott som projekterades under 2016 och påbörjades 2017.

Forskning initieras och bedrivs främst med hjälp av externa medel samt genom ett samverkansavtal med Stockholms universitet kring den Hallwylska gästprofessuren. Under året har flera forskningsprojekt med extern finansiering initierats och förvaltats. Museets samverkan med forskarsamhället stärks genom samarbetet kring en ny basutställning som är museets största satsning i nyare tid och beräknas stå klar 2023. Därutöver, stödjer flera olika delar av stiftelsens verksamhet forskning. Det gäller t.ex. arkiv- och biblioteksservice, digitalisering av samlingarna och årets stora digitala insamling av berättelser om corona. Stiftelsen tillgängliggör också forskningsresultat, kunskap och samlingar för en nationell och internationell publik genom utställningar, visningar, programpunkter, utlån, publikationer, digitala och sociala medier, seminarier, föreläsningar med mera. Museet ingår även i Centralmuseernas lednings utskott för forskning och museer.

Under 2020 fick den publika programverksamheten ställa om p.g.a. coronapandemin och genomförde i stället planerat program digitalt. De mest uppskattade och sedda inslagen var ett livesant samtal om att leva i orostider med koppling till utställningen *Arktis - medan isen smälter*, en helkvälls livesändning från museet under Kulturnatten och det digitala julprogrammet som publicerades löpande i olika kanaler under hela december. Även museets visningsverksamhet flyttade till sociala medier med stor spridning och engagemang bland följarna.

Under 2020 har generalplanen, påbörjad 2016, för museibyggnaden på Djurgården fortsatt. Denna plan, kallad *Nordiska Next*, syftar till att göra besöksupplevelsen mer attraktiv för flertalet målgrupper, höja kvaliteten i basutbudet, förbättra tillgängligheten samt nylansera byggnaden som arkitekturhistorisk ikon. Bland förändringarna finns väsentligt utökade ytor för barn och förbättrade resurser för besökare med funktionsnedsättning. Som ett led i arbetet öppnades under året *Västra entrén* med sin konstnärliga utformning och bakgården gjordes tillgänglig för besökare. *Tidsvalvet*, museets största barn- och ungdomssatsning någonsin invigdes under året. Utvecklingsarbetet, planeringen och byggprojekteringen beskrivs vidare under rubriken "Väsentliga händelser under räkenskapsåret" nedan.

Stiftelsen Nordiska museet hade under 2020 totalt 559 485 (741 287) besök, inräknat både verksamhets- och anläggningsbesök enligt de definitioner som Myndigheten för kulturanalys anger. Den under årets inledning fortsatta satsning på generösa öppettider och en varierad utställnings- och programverksamhet av hög kvalitet fick ställas om då museets tvingades stänga under flera perioder

p.g.a. pandemin. Antalet verksamhetsbesök minskade med 255 238 besökare jämfört med 2019 och uppgick till 122 092 (377 330) varav 111 343 (313 481) vid museibygnaden på Djurgården. Utställningen *Arktis – medan isen smälter*, som öppnade hösten 2019, fortsatte att dra stor publik under årets första månader innan museet tvingades stänga, samt under perioden juni-oktober. *Tidsvalvet*, satsningen för barn i åldern 8-12 år, har sedan öppningen 1 juli lockat 6 600 besökare och varit fullbokat under helger och lov.

Besök i historiska museiparker räknas inte som verksamhets- utan som anläggningsbesök. Tyresö slott hade under året 311 425 (244 320), Svindersvik 102 100 (100 125) och Julita gårds park 21 753 (19 512) parkbesök. Totalt kan stiftelsen därmed redovisa 437 000 (364 000) anläggningsbesök. Antalet besök på museets webbplats har ökat stadigt under de senaste åren och var 1 135 085 (1 119 238) under 2020.

Till regeringens riktlinjer hör att Stiftelsen Nordiska museet ska samverka med myndigheter, ideella organisationer och det civila samhället. Denna samverkan är mycket diversifierad och involverade under 2020 en lång rad museer både nationellt och internationellt, därtill Tyresö kommun, Katrineholms kommun, Nordiska ministerrådet, Nordiska rådet, Kungliga Djurgårdens Intressenter, universitet i Sverige och Norden, Riksantikvarieämbetet, Sveriges Hembygdsförbund samt olika intressesammanslutningar.

---

## UPPDRAG

Stiftelsen Nordiska museet är ett nationellt museum för kulturhistoria. Dess verksamhet regleras av stiftelselagen (1994:1220) och museilagen (2017:563). Som mål för stiftelsen gäller dels de verksamhetsmål som utgår från stiftelsens stadgar (antagna 2010-02-04) samt de riktlinjer som redovisas i regeringsbeslutet för budgetåret 2020 avseende statens bidrag till Stiftelsen Nordiska museet (Ku2019/02020/LS [delvis]).

---

## REDOVISNINGENS INDELNING

Verksamhetsberättelsen är indelad i tre verksamhetsområden: "Museets samlingar, byggnader, historiska parker och landskap", "Publik verksamhet" samt "Kunskap, forskning och samverkan". En avslutande del, "Övergripande perspektiv", rör frågor om tillgänglighet, mångfald och museet som arbetsplats. I var och en beskrivs centrala aktiviteter och prestationer. Museets samlade bild av dessa ligger till grund för de respektive inledande kvalitativa bedömningarna.

## MUSEETS SAMLINGAR, BYGGNADER, HISTORISKA PARKER OCH LANDSKAP

Stiftelsen Nordiska museet har betydande kulturhistoriska samlingar, sett i både svenskt och internationellt perspektiv, med ca 1,5 miljoner föremål, 6 800 arkiv, 6 miljoner fotografier och uppskattningsvis 260 000 volymer böcker, tidskrifter och annat tryckt material. Till denna helhet hör Sveriges mest omfattande samlingar av dräkt, textilier, möbler, folklig konst, silver, jord- och skogsbruksverktyg samt av minnesberättelser kring vardagsteman, från folketro till folkhemsbygge. Det samiska beståndet av föremål, fotografier och minnen tillhör världens största. Utöver huvudbyggnaden och villa Lusthusporten på Djurgården i Stockholm äger och förvaltar museet också en rad viktiga kulturhistoriska miljöer, parker och landskap med över 400 byggnader samt ruiner från vikingatidiga hallbyggnader, runsten och gravar, och ett cisterciens kloster fördelade på Julita gård, Tyresö slott, Svindersvik och Härkeberga kaplansgård. Stiftelsen äger dessutom totalt ca 2 300 hektar mark och 800 hektar vatten. Denna sammansatta samlingsprofil ger verksamheten unika resurser och utmaningar.

**Tabell 1. Samlingar/Byggnader/Kulturmiljöer\***

	2020	2019	2018
Kostnader (tkr)	-50 786	-53 966	-73 149
Intäkter av statligt bidrag (tkr)	40 457	35 754	48 643
Övriga intäkter (tkr)	18 961	12 631	10 859

\*I tidigare rapporteringar har "Samlingar" i motsvarande tabell även omfattat byggnader och kulturmiljöer. Från och med i år förtydliggörs detta i rubriken.

### Regeringens riktlinjer och med hänvisning till stiftelsens ändamål och museilagen

Stiftelsen Nordiska museet ska aktivt förvalta sina samlingar.

#### Kvalitativ bedömning

Stiftelsen Nordiska museet bedriver en aktiv samlingsrelaterad verksamhet som överensstämmer väl med regeringens riktlinjer. Kontinuerliga översyner och större satsningar stärker det långsiktiga bevarandet och leder till ökad säkerhet och tillgänglighet. Välutnyttjade, lättarbetade magasin, arkiv och bibliotek med tillhörande digitala samlingsystem möjliggör ett effektivt arbete.

Museet har under 2020 vidtagit flera större och mindre åtgärder i enlighet med de övergripande ambitionerna. Arbetet med vård och bevarande är samtidigt proaktivt. Ett internt projekt, "Säkra samlingar", har fortsatt under året med utgångspunkt i Riksrevisionens granskning "Bevara samlingarna" med syftet att höja säkerheten kring samlingarna. Arbete med bland annat den nya stora basutställningen och den tillfälliga utställningen om NK:s Franska Damskrädderi har pågått. Vidare har samarbete skett med Riksarkivet föranlett av en kvalitativ genomlysning av samlingarnas kulturhistoriska värde i ljuset av nya perspektiv och en väsentlig ökning av tillgängligheten till bildsamlingar. Eftersläpning av registrering av förvärv har åtgärdats. Förberedelser har gjorts för tillgängliggörande av förbättrad information om hela samlingen och delar av arkivet. Utöver detta bedriver stiftelsen en omfattande byggnads-, mark- och parkvård, bland annat med finansiellt stöd från Södermanlands län och EU. I denna verksamhetsberättelse inkluderar redovisningen av arbetet med samlingarnas bevarande även dessa insatser.

## UTVECKLING AV SAMLINGARNA

Stiftelsen Nordiska museet vårdar och utvecklar kontinuerligt sina samlingar. Ett brett spektrum av insatser, från konservering och magasinering till gallring och förvärv, lägger grunden till att samlingarna är och förblir relevanta för samtidens och framtidens användare. Den långsiktiga utvecklingen styrs av strategier för alla samlingskategorier. Alla förvärv sker vidare i enlighet med svensk och europeisk lagstiftning, internationella konventioner och ICOM:s yrkesetiska riktlinjer. Stiftelsen tar avstånd från den olagliga handeln med föremål som bidrar till att förstöra historiska platser och lokala etniska kulturer, medverkar till stöder på nationell och internationell nivå och utsätter hotade växt- och djurarter för fara.

Stiftelsen Nordiska museets samlingar har sin grund i Artur Hazelius insamling av föremål och minnen från den äldre allmogekulturen. Även om samlingarna spänner från 1500-tal till nutid så är årtiondena efter 1900-talets mitt underrepresenterade. Under året har arbetet fortsatt med att stärka insamlingen från denna period. Det har bland annat skett genom att en förstärkning av samtidsdokumentationen genom rekrytering av en intendent och genom insamling och genom en digital insamling av berättelser kring corona och Mitt Liv (se avsnitt om Digitala insamlingar och Rum för barn och unga).

## REGISTRERING OCH KATALOGISERING

De digitala samlingssystemen är essentiella för museets arbetsprocesser, för tillgängliggörandet av samlingarna, och för den långsiktiga utvecklingen av museet. Särskilt viktigt är samlingsförvaltningssystemet *Primus*, i vilket nyförvärv av föremål och fotografier samt komplettering av befintliga uppgifter registreras kontinuerligt.

Förutsättningarna för samlingarnas bevarande förbättras med varje ny uppgift som matas in men också genom fortlöpande magasinarbete samt märkning och registerfotografering. Under året har till exempel 2 866 nya registerfotografier lagts till i databasen och därmed har museet kunnat fortsätta digitaliseringstakten från tidigare år. (Genom samlingens stora omfattning, syns ingen procentuell skillnad i antal föremålsposter med bild.) Rättningar och registervård genomförs löpande. Under 2020 har museets nya sektion för föremålslogistik ändrat över 33 696 poster i databasen vilket är en väsentlig förbättring av databasens kvalitet. På samma sätt har databaskoordinatorn ändrat över 22 538 poster som en del av det digitala underhållet av databasen. Denna insats är en väsentlig utökning i förhållande till liknande insatser under tidigare åren. Den nära och komplexa interaktionen mellan föremålets fysiska verklighet och dess digitala reflektion i databasen upprätthålls och förbättras således kontinuerligt. Utöver detta arbete berikas databasen genom länkade dokument såsom låneavtal, konserveringsrapporter och tillståndsrapporter. På motsvarande sätt registreras arkivförteckningarna löpande i databasen *Visual arkiv*.

Databasen *Primus* drivs av det norska, icke-kommersiella företaget *KulturIT* och utvecklas ständigt. Nordiska museet är delägare, som enda museum i Sverige, och tar tillsammans med en rad andra institutioner i Norden ett aktivt ansvar för detta arbete. Rutiner och arbetssätt ses kontinuerligt över lokalt med målet att effektivisera arbetsprocesserna för kunskapsuppbyggnad, förmedling och förvaltning i databasen samt bidra med utvecklingsförslag till *KulturIT*. Det är också en representant från Nordiska museet med i förvaltningsgruppen för *Primus*.

Stora delar av registreringen i *Primus* tillgängliggörs för en bred publik på webbplatsen *Digitalt museum* (se Publik verksamhet nedan). Samlingarnas information och dokumentation har även gjorts mer sökbar genom en kontinuerlig modernisering och breddning av Nordiska museets klassifikationssystem. Processer kring samlingsförvaltning uppdateras enligt den internationella standarden *Spectrum*.

Även om museet under perioder har varit fysiskt stängt för publiken, har arbetet med att tillgängliggöra samlingarna fortsatt oavbrutet. En del av detta arbete är omedelbart publikt, såsom

information som publiceras på webbplatsen Digitalt museum. Annat arbete sker internt i magasin och fotoateljén. Museet är även medansökare i Centralmuseernas EU ansökan om förstudie till ett arbetsmarknadsprogram avseende digitalisering.

**Tabell 2. Poster i Primus och Visual arkiv**

	2020	2019	2018
Antal föremålsposter i Primus	550 822	550 105	547 928
<i>Andel av samlingarna (%)</i>	100	100	100
<i>Varav med bild (%)</i>	36	36	35
Antal fotoposter i Primus	103 614	97 871	94 436
<i>Andel av samlingarna (%)</i>	2	2	2
<i>Varav med digital bild (%)</i>	71	68	67
Antal byggnader i Primus	428	421	421
<i>Andel av beståndet (%)</i>	93	92	92
<i>Varav med bild (%)</i>	79	72	49
Antal utställningsdokumentationer i Primus	67	63	58
Antal film/ljudposter i Primus	74	74	74
Antal förtecknade arkiv i Visual arkiv (ca)	1 430	1 419	1 403
<i>Andel av samtliga arkiv i Visual arkiv (%)</i>	21	21	21

*De ca 1,5 miljoner föremålen i Nordiska museets samlingar är registrerade i drygt 550 000 föremålsposter i förvaltningssystemet Primus. Flera föremål kan ingå i samma post. Tabellen visar att alla föremålsposter är registrerade i Primus samt att en dryg tredjedel är registrerade med bild. Ökningen av antalet föremålsposter under 2020 förklaras av särskilda insatser gällande registervård och tilläggs katalogisering samt registrering av inlånade föremål till utställningen Tidsvalvet. Vidare visas att registreringen av museets foto- och bildsamling fortsatt ökar. Detta är främst ett resultat av digitaliseringsinsatser inom forskningsprojektet om NK:s Franska Damskrädderi och ett samarbete kring metodutveckling av massdigitalisering med Riksarkivet samt registrering av digitaliserade bilder av Henriette Sjöbergs planscherverk Sveriges kulturväxter. En ny struktur för att förtydliga registrering av byggnadsbeståndet har införts 2020 där en ny typ av samlingspost används för att beskriva anläggningar och gårdar. Även utställningsdokumentationer och film- och ljudposter registreras i Primus. Samtliga objektstyper tillgängliggörs publikt på Digitalt museum (se Tabell 16). Arkivets hela bestånd (uppskattningsvis 6 800 arkiv) är sökbar i förteckningssystemet Visual arkiv. Drygt en femtedel av beståndet är förtecknat på volymnivå.*

## DIGITAL INFRASTRUKTUR

Inom ramen för Nordiska museets nya strategiska handlingsplan för 2021-2025 har det tagits fram en femårig åtgärdsplan för att säkra samlingarnas tillgänglighet för kommande generationer.

Nordiska museet har i flera år koordinerat och samordnat utvecklingen av de svenska museernas medverkan i det samnordiska digitala samlingsförvaltningssystemet *eKultur*. Primus och Digitalt museum är delar av denna infrastruktur och hanterar föremål, bilder, utställningsdokumentationer, byggnader, filmer och ljudupptagningar. En annan central del av *eKultur* är *Minnen* som används för digital dokumentation och insamling. Utvecklingsinsatserna inom ramen för *Minnen* beskrivs under rubriken "Digitala insamlingar" nedan.

Sedan 2017 har museet, i samverkan med KulturIT, utvecklat ett experimentellt dokumentlager för lagring och förvaltning av digitaliserade kulturhistoriska dokument. Till de potentiella vinsterna hör radikalt förbättrad tillgänglighet och sökbarhet samt bildigenkänning, textkorrigering och annan analys och bearbetning.

Under 2020 genomfördes följande insatser:

- Ny webbplats för åtkomst av digitaliserade kulturhistoriska dokument lanserad: Webbplatsen (dokument.nordiskamuseet.se) är byggd på dokumentlagret och riktar sig primärt till forskare men är även tillgänglig för allmänheten. I ett första skede finns nu 236 000 av museets mer än 1 miljon skannade dokument tillgängliga på nätet, bl.a. Årstafruns dagbok och frågelistmaterial (svar äldre än 70 år). Tjänsten har fått ett mycket positivt bemötande bland forskare och allmänhet. Webbplatsen har sedan lanseringen i slutet av september, haft 3 442 besök med totalt 23 216 sidvisningar. Härmed har museet väsentligt utökat sin service för brukargrupperna. Drygt 1 000 användare har skaffat inloggning till tjänsten. Användare är framför allt forskare och studenter men även släktforskare och andra med specialkunskaper.
- Förbättrad samsökning med hjälp av gemensam auktoritetshantering: Tre kompletterande: *KulturNav* är en samnordisk nod för terminologi- och auktoritetshantering inom kulturarvssektorn. Den är kopplad till Digitalt museum och ger möjligheten att skapa dynamiska länkar till Primus med både bredare och mer precisa sökmöjligheter som vinst. Öppna och länkade data garanterar att informationen blir mer tillgänglig och kan återanvändas av andra institutioner, privatpersoner och system. Under 2020 har utvecklingen fortsatt med fokus på att underlätta skapande och underhåll av ett material av hög kvalitet samt att förbättra gränssnittet. Bl.a. har ett nytt visningsläge för dataset, karta, förbättrad sökfunktion och utökad funktionalitet för geodata samt ett förenklat gränssnitt att skapa och importera nya poster tagits i bruk.
- Pilotprojekt tillsammans med Riksarkivet: Nordiska museet har under året slutfört det under 2019 påbörjade pilotprojektet om massdigitalisering av fotografiskt material. Syftet har varit att testa och utveckla en effektiv och kvalitetssäkrad produktionsprocess, från skanning till tillgängliggörande, som på sikt ska kunna användas av hela kulturarvssektorn. Omkring 3 700 bilder ur Nordiska museets samlingar har nu digitaliserats och finns tillgängliga på Digitalt museum. Det digitaliserade innehållet består av 1 000 glasnegativ ur Nordiska Kompaniets arkiv bestående av modebilder och verksamhetsbilder under 1930- till 1940-talen, 1 200 acetatnegativ ur Allhems arkiv bestående av fotografier tagna i slutet av 1960-talet av slott och herrgårdar samt 1 500 ramade småbildsdiar ur Pogo Pedagog bildarkiv. Förlaget Pogo Pedagog skapade läromedel som användes i många svenska skolor under 1970- och 1980-talen.

---

## FÖRVARING OCH VÅRD

Samlingsförvaltningsarbetet sker enligt museets fastslagna rutiner och i enlighet med den internationella standarden *Spectrum*. Kopplat till användning av samlingarna kontrolleras föremålets tillstånd i samband med vård och konservering. Utställningar i museets huvudbyggnad och kulturbyggnader förvaltas enligt ett rullande översynsschema där säkerhet, skadedjur och klimat undersöks i samband med vård av utställda föremål. Löpande utförs risk- och konsekvensanalyser där säkerhet och bevarande för samlingarna analyseras.

---

## SÄKRA SAMLINGAR

Nordiska museet arbetar även proaktivt med vård och bevarande. I samband med Riksrevisionens granskning *Bevara samlingarna: Säkerhetsarbetet i de statliga centralmuseernas samlingsförvaltning (RiR 2019:5)* utfördes en självskattning som, tillsammans med granskningens rekommendationer, lade grunden för det interna projektet *Säkra samlingar*. Projektet som påbörjades 2019 innehåller flera delprojekt som tillsammans bidrar till att säkerheten för museets samlingar höjs.

- Spårbarheten stärks genom granskning och systematisk kontroll över hur säker informationen om samlingarna är. Magasinsinredning som saknar uppmärkning märks och stickprov för kontroll av korrekt objektplacering utförs regelbundet.



- Beredskapen att kunna möta en förhöjd hotbild samt säkra tillgången till ändamålsenliga magasin skärps med utgångspunkt i riskbedömningar och samlingsöversyner med avseende på tillgänglighet, klimat- och miljökrav, relevans och restvärdesräddning.
- Rutinerna för tillträdesbegränsning och magasinsbehörighet uppdateras i syfte att minimera riskerna för stöld, skadegörelse och insider-problematik.
- Övergripande riktlinjer för bevarandet av museets samlingar definieras i samklang med att en övergripande samlingsförvaltningspolicy- och plan formuleras. Museet fortsätter vidare att utveckla processer i enlighet med Spectrum-standarden och den internationella museiorganisationen ICOM:s etiska kod.
- Rutiner för att utföra återkommande självskattningar skapas.

Under året har museet fortsatt arbetat med projektet vilket har höjt säkerheten för samlingarna. Bland annat har access till samlingarna reviderats genom en översyn av behörighetsnivåer och genom att rutinen för besök till samlingarna uppdaterats. Behöriga har utbildats i säkerhet, logistik och bevarandefrågor. För att öka spårbarheten är en plan för uppmärkning av magasininsinredning och stickprovskontroller under framtagning. Säkerhetsarbetet med katastrofplanering och restvärdesräddningsarbete har fortsatt. Rutin och riktlinjer för urval av objekt med räddningsprioritet har definierats, vägledning för hantering av vatten- och brandskadade objekt har tagits fram och akutlådor med utrustning för första hjälpen för objekt och person är utplacerade i magasin. Vidare har museet tagit fram riktlinjer för fysiskt skydd, bevaranderekommendationer för klimat och material i utställningar och fastslagit en process för användning av samlingar i utställningsproduktioner. Den senare bidrar till att höja säkerhetskvaliteten på bevarandeinsatserna, bl.a. genom att rutinen är förtydligad mot tidigare och att roller och ansvar har definierats.

## FÖREMÅL

---

Aktiv konservering av föremål och arkivalier sker främst i samband med utställningsproduktioner och eventuell extern efterfrågan.

En stor insats med konservering, montering och installation av föremål har utförts till utställningen *Tidsvalvet*. Planering inom ramen för dessa insatser har påbörjats för den nya basutställningen på våning fyra, där ambitionen är att tillgängliggöra det dubbla antalet föremål samt arkivalier (totalt runt 4 000 föremål). I samband med nya utställningar definieras miljö- och klimatkrav, behov av riktade säkerhetsanpassningar och en plan för underhåll under utställningsperioden tas fram. Underhållsplanen omfattar rutiner för granskning av tillstånd, övervakning av klimat och miljö, städ- och vårdrutiner och skadedjurskontroll.

Insats till nästa års modeutställning har pågått med urval, konservering och utförda riskanalyser. En permanent utställning med de så kallade Rålambska tavlorna i en av trapphallarna har uppdaterats ur både bevarande- och säkerhetssynpunkt.

Museets konservatorer samarbetar med Riksantikvarieämbetet kring forskningsprojekt. Under året har en ny teknik för att avbilda ett föremål studerats, en metod som kombinerar "multiband imaging" och röntgen. Metoden visade sig ge en kvalificerad helhetssyn på hur ett objekt har skapats och vilka modifieringar som gjorts över tid. Studien stärkte deltagarnas övertygelse om att det är fördelaktigt att ha en standardiserad metod för avbildning och att det är viktigt att dela erfarenheter och att kommunicera resultatet.

**Tabell 3. Vårdade poster: föremål/arkivalier**

	2020	2019	2018
Antal aktivt konserverade föremål och arkivalier	129	89	278
Antal vårdade och tillståndsbedömda föremål	26 114	56 250	33 052
Antal kontrollerade föremålsposter	33 612	37 609	13 474
Andel föremål i klimatiserad förvaring (%)	66	65	64
Andel fotografier och arkiv i klimatiserad förvaring (%)	100	100	100

Det höga antalet vårdade och tillståndsbedömda föremål 2019 inkluderar de föremålsposter som hanterades i en särskild saneringen av ett magasin under 2018-2019.

## ARKIVALIER

Under hösten har arkivet påbörjat arbete med underlag till en digitaliseringsstrategi i enlighet med stiftelsens nya strategiska handlingsplan 2021-2025 som utöver olika strategier också ska tillmötesgå ett stort behov av ett ordnande och förtecknande i både dokument- och bildarkiv.

Ett annat viktigt område gäller att det digitala bevarandet ska säkerställa tillgång, exakt återgivning och autenticitet till digitalt objekt. För att kartlägga processerna för ett digitalt bevarandesystem utgår museet bl.a. från referensmodellen OAIS (Open Archival Information System).

## BYGGNADER, HISTORISKA PARKER OCH LANDSKAP

Vård av byggnader, historiska parker och landskap följer en fastställd plan där historiska värden och vårdbehov är styrande.

Renoveringen av museet på Djurgården följer den långsiktiga och fleråriga generalplanen, *Nordiska Next*. Under året invigde kulturministern en tvärgående passage på markplan med konst som förbinder butik, tillgänglighetscentren i öst med ny entré i väst och konstportalen *Two Directions*. Även museets bakgård med nyplanteringar, konst och gårdsmiljö, samt den lilla industribyggnaden *Lusknäppen* omdanat till café kunde invigas vid samma tillfälle. Renoveringen av museets fönster följer en plan som syftar till att steg för steg öppna upp fönstren och skapa interaktion med omgivningarna samtidigt som nya gardiner skyddar föremålen. Under året öppnades det stora fönsterpartiet vid Kröningsläktaren upp. Härmed kan besökarna ta del av vyn över Djurgården och Djurgårdskanalen och byggnadens stora valv blir synligt utifrån. I samlingsalen renoverades den befintliga mörkläggningsinstallationen och vidare uppdaterades teknikanläggningen.

En omfattande kontorsomflyttning redovisas i avsnittet Museet som arbetsplats.

På Tyresö slutfördes den omfattande renoveringen av stenterrasserna genom att körvägen som använts vid arbetet avvecklades och en s.k. åsnetrappa anlades från parkvägen upp längs de nedre terrasserna till entrévalvet. När det gäller utemiljöerna på Lusthusporten, Tyresö och Svindersvik har årets insatser framför allt handlat om att genomföra driften och underhållet, med klippning av gräsytor, översyn av riskträd och till följd av det stora antalet besökare i de öppna parkerna hålla ytor och anläggningarna hela och rena. Länsstyrelsens arbete med att ta fram underlag för att kunna klassificera Svindersvik som byggnadsminne har försenats p.g.a. pandemin, men beräknas bli klart kommande år

Lilla Tyresö med Prinsvillan fick ny hyresgäst under hösten, Tyresö församling. Verksamheten kommer fortsatt vara vandrarhemsverksamhet, delvis kopplat till församlingens program med pilgrimsleder och konfirmationer.

Stockholms Byggnadsantikvarier har på uppdrag av länsstyrelsen i Stockholms län utfört en vård- och underhållsplan för Villa Lusthusporten med trädgårdsmästarebostad och stall samt trädgård med staket. Arbetet har innefattat genomgång och sammanställning av arkivmaterial, inventering på plats

samt en beskrivning av byggnadens kulturhistoriska värde. I samband med detta arbete har en uppdatering av byggnadsminnesförklaringen utförts.

Stiftelsen har som ambition att öka kunskaperna om sina ute- och innemiljöer. Arbetet vid Julita gård bedrivs utifrån ett löpande restaurerings- och underhållsarbete som utgår från byggnadernas historiska värden. Många av godsets torp, gårdar och lägenheter hyrs ut till cirka 75 olika hyresgäster. Ett stort antal byggnadsvårdsinsatser genomförs årligen. Under 2020 har bl.a. 125 tak fått en översyn och sex tak har lagts om, varav ett torvtak. 65 fönsterbågar har målats och renoverats och 80 glasrutor har reparerats på Berga loge. Permanentbostaden Högtorp har renoverats invändigt med nya ytskikt och elsanering. Fritidsbostaden Dalhem har fått syllstockar åtgärdade och för statarlängan Mellanbygget har målning av verandor utförts.

Hagmarkerna, åkern och bebyggelsen från Gryt och Julita gård i söder och Djupanboda och Lövhagen i norr utgör ett område på 500 hektar, vilket är ett av de större sammanhängande historiska landskapen i Norden. Merparten av jordbruksmarken ingår i ett lantbruk med mjölkproduktion. Restaureringarna av hagmarkerna vid Risinge, Djurgården, Risingetorp och Nybble har fortsatt men för merparten av markerna återstår det lång tid av återställande.

I början av året bildades naturreservat på större delen av Tåkenön i Hjälmarens som tillhör Julita gård. Mot slutet av året fick stiftelsen igenom sin ansökan hos Södermanlands län om ett stort finansiellt stöd till renovering av Julita gårds unika väderkvarn.

## INSAMLINGAR, UNDERSÖKNINGAR OCH FÖRVÄRV

Som Sveriges största kulturhistoriska museum samlar Nordiska museet material som bidrar till att fördjupa människors kännedom om och kritiska förståelse av både historia och samtid. Förvärv, insamlingar och dokumentationer beaktar perspektiv och teman som genus, åldrar, klass och geografi. De uppmärksammar förändrade sociala sammanhang liksom frågor om mångfald och det nordiska och globala sammanhanget. Särskilt angelägna ämnesområden för dokumentation och förvärv är dräkt och mode, mat och måltidens kulturarv samt de kunskapsområden som är planerade för de nya basutställningarna. Dessa har ambitionen att skildra perioden sedan 1500 och även samtiden, inräknat de stora förändringar som har skett under senaste femtio till sextio åren. Denna kunskapsuppbyggnad sker över material- och ämnesgränser och involverar flera avdelningar på museet, dock främst Kulturhistoria och Digital interaktion, och kan röra såväl specifika som mer allmänna fenomen.

**Tabell 4. Nyförvärv**

	2020	2019	2018
Antal föremål	12	30	214
Antal arkiv	4	10	4
Antal bilder/fotografier (ca)	0	3 803	8 000
Antal monografier och periodika	407	896	643

Under 2020 har förvärven av föremål och bilder hållits nere i syfte att prioritera registrering av tidigare förvärv. Bland genomförda dokumentationer kan nämnas att avdelningen Kulturhistoria redan under första halvåret var ute och fotodokumenterade i Stockholm och samlade in föremål med koppling till covid-19-pandemin och en omfattande digital insamling av berättelser knutna till pandemin (se även nedan). Genom anknutna stiftelser (Thérèse Kjellbergs och J A Hazelius) har stiftelsen köpt in en kaffeservis i silver samt ett flertal föremål tillverkade av firma Svenskt Tenn och en brosch från firma Georg Jensen, samtliga från 1900-talet. Vidare har boksamlingen har utökats med verket Manuale Lapponicum.

Nordiska museet strävar efter att bredda delaktigheten i insamlingarna om det samtida Sverige. I samverkan med Norsk Folkemuseum och KulturIT utvecklar Nordiska museet kontinuerligt insamlingsplattformen *Minnen* (med webbplatserna *Minnen.se* och *Minner.no*) som har potential att bli en för kulturarvsinstitutionerna gemensam resurs och möjliggöra samverkan med aktörer i olika sektorer, regioner och länder. Med denna plattform kan Nordiska museet och andra museer i Norden snabbt organisera insamlingar kring aktuella händelser och integrera insamlingar i nya utställningar. Nordiska museet deltar sedan 2019 även i ett omfattande norskt utvecklingsprojekt, lett och koordinerat av Norsk Folkemuseum, Lillehammer museum och det nationella nätverket Samtidsnett, som har målet att utveckla verktyg och metoder för digital samtidsdokumentation i samverkan mellan museer, allmänhet och forskare.

Under året har museet i samverkan med Norsk Folkemuseum bedrivit en storskalig och riksfattande insamling om coronavirusets påverkan på människors vardagsliv i både Sverige och Norge. Insamlingen på *minnen.se* och *minner.no* har fått mycket stor uppmärksamhet i omvärlden och kommunicerats brett i media. En viktig framgångsfaktor har varit att personer med olika bakgrund, ålder, kön och från olika delar av landet har bidragit med sina personliga berättelser och bilder av hur just deras liv påverkats av den pågående pandemin. Hittills har över 4 157 personer donerat sina berättelser till Nordiska museets arkiv och 738 till Norsk Folkemuseum. Intresset för de publicerade berättelserna har också varit stort på *minnen.se*. Under 2020 har webbplatsen haft 93 926 besök och 276 298 sidvisningar, vilket kan jämföras med 2019 då antalet besök var 5 810 och antalet sidvisningar var 25 022, en enorm ökning på hela 1 500 %. Flera forskare har visat intresse för det insamlade materialet och Karolinska Institutet (KI) har redan startat ett internationellt forskningsprojekt om covid-19 där man kommer att använda sig av det insamlade materialet från Nordiska museets coronainsamling. Projektet leds av en professor inom innovativ vård och omsorg på KI.

Förberedelser för uppstart av samarbetet med Södertörns högskola gällande insamling av polska judiska flyktingars livsberättelser på *minnen.se* pågår, där en forskare in residence ansvarar. Dokumentation och insamlingen av livsberättelserna på *minnen.se* beräknas starta under 2021.

2019 inledde Nordiska museet ett samarbete med UR Skola kring ett flerårigt rikstäckande digitalt dokumentations- och insamlingsprojekt med namnet *Mitt liv*. Tanken var att elever i åldrarna 10–12 skulle kunna bidra med egna berättelser och bilder om livet som barn i dag. Satsningen var tänkt som en del av ett större samarbete kring *Tidsvalvet* (se nedan), där UR, med utgångspunkt i Nordiska museets samlingar, producerade en radio- och tv-serie om barns liv från 1890–1980 och där Nordiska museet producerade en helt ny interaktiv utställning där barnen kunde lämna berättelser och bilder om sitt liv. Detta projekt, *Mitt liv*, lanserades under våren 2020 och har fått ett stort genomslag i skolor runt om i Sverige. I projektet deltog under 2020 över 2 600 elever från drygt 160 skolor från olika delar av landet. Mer än 1 200 berättelser har redan skickats in till Nordiska museet och finns publicerade på *minnen.se*.

Inom ramen för det nordiska forskningsprojektet *Collecting Social Photo*, som Nordiska museet är huvudman för, utvecklas och testas metoder och verktyg för insamling av privatpersoners sociala digitala fotografier. Projektets resultat har presenterats i en antologi och vid en internationell konferens den 19-20 oktober 2020.

Nordiska museets insamlingsarbete har haft stor medial uppmärksamhet både i Sverige och utomlands. Nyhetstjänsten IDG utser varje år Sveriges 100 bästa sajter och nättjänster. *Minnen* är en av tio nättjänster som i år tilldelats ett hederspris. Motiveringen till hederspriset lyder: *"Minnen är sajten som låter vem som helst bidra med sina upplevelser till en minnesbank som ska hjälpa kommande generationer och forskningsvärlden att förstå hur vardagen fungerade år 2020. Det ska bli mycket spännande att se hur vi i framtiden kommer att använda oss av den här digitala minnesbanken."*

Stiftelsen Nordiska museet bedriver en omfattande och allsidig publik verksamhet i fem kommuner och tre län och en omfattande digital publik verksamhet.

Målgrupperna är många och museet både förmedlar och skapar engagemang genom utställningar, visningar, program och pedagogiska verksamheter men också genom arkiv, bibliotek, digitala och tryckta medier samt historiska parker och landskap. Stiftelsen förvaltar och utvecklar utställningsmiljön vid samtliga anläggningar och har som ambition att årligen förnya delar av basutbudet och skapa tillfälliga utställningar. Vid Julita gård får besökaren en fullskalig upplevelse av ett historiskt storgods som har en tusenårig historia. Tyresö slott och Svindersvik har fri entré till parker och trädgårdar året runt. Museets ämneskunniga framträder regelbundet i media och håller föredrag inom sina profilområden.

Stiftelsen har under 2020 varit starkt påverkad av de följder som coronapandemin haft på besöksnäringen. Inför sommaren togs beslut om att inte öppna för publik verksamhet på Tyresö slott och Svindersvik och endast i begränsat omfattning på Djurgården eftersom det akuta ekonomiska läget inte tillät säsongsanställningar. Publika verksamheten på Julita gård minskades ned till ett minimum under sommarsäsongen och bemannades av fast personal. Under hösten beslutades att uppehåll kommer att göras av den publika verksamheten på Tyresö slott, Svindersvik och Julita gård från 2021 fram till situationen har stabiliserats. Upphållet gäller primärt inomhusvisningar, program och pedagogisk verksamhet medan parker och trädgård kommer att hållas öppna för besök.

Stiftelsen har under året fortsatt att implementera ett tydligt besökarfokus. Ambitionen är alltså att öka antalet målgrupper och besökare på lång sikt och nå ut bredare med hela stiftelsens utbud, med ökad synlighet, och nya upplevelser ska skapas. I och med coronapandemin har stiftelsens fokus varit digitalt när den publika verksamheten behövt ställas om.

Omständigheterna har därför aktualiserat en påbörjad digital omställning i organisationen och i det publika utbudet, och kommer att vara ett fortsatt fokus under kommande år parallellt med den publika upplevelsen på plats. I detta syfte utvecklar stiftelsen både nya arbetssätt och program och förstärker relevanta kompetenser. Den nya strategiska handlingsplanen som tagits fram och omnämnts tidigare, anger en tydlig riktning, men har samtidigt en flexibilitet för att kunna anpassas till det ovissa läget för t.ex. besöksnäringen som kommer att råda de närmaste åren.

**Tabell 5. Publik verksamhet**

	2020	2019	2018
Kostnader (tkr)	-85 542	-97 205	-83 572
Intäkter av statligt bidrag (tkr)	68 145	64 403	55 575
Övriga intäkter (tkr)	25 151	49 848	45 046

**Regeringens riktlinjer och med hänvisning till stiftelsens ändamål och museilagen**

*Stiftelsen Nordiska museets publika verksamhet ska vara kunskapsbaserad och präglas av allsidighet och öppenhet samt vara tillgänglig för alla och anpassad till användarnas olika förutsättningar. I det inkluderas även den unga publikens behov och personer med funktionsnedsättning. Stiftelsen ska verka för att kulturen kommer fler till del i hela landet.*

## Kvalitativ bedömning

*Stiftelsen Nordiska museet bedriver en verksamhet som överensstämmer väl med regeringens riktlinjer. Stiftelsen arbetar kunskapsbaserat med en bred publik verksamhet, från utställningar, visningar och programverksamhet till webb, sociala medier och publikationer.*

*Samtidigt pågår ett utvecklingsarbete kring att formulera ett bredare och mer berättande tilltal och projektera nya interaktiva pedagogiska verktyg och utökade rumsliga resurser för barn och unga. Fler besökare ska möta ett växande högkvalitativt utbud.*

*Museets nya satsning för barn i åldrarna 8-12 år, Tidsvalvet, är fysiskt tillgänglighetsanpassad och upplevelsen är skapad så att flera sinnen används för att stimulera olika sätt för inläring för att passa barn med olika behov. Genom den nya Västra entrén underlättas den fysiska tillgängligheten till museibygnaden. Till museets samtliga utställningar finns skriftlig och talad information, i form av audioguide och på ett antal språk, för olika åldersgrupper, och på lätt svenska.*

*Museet utvecklar fortlöpande sina digitala kanaler och presenterar här samlingarna för fler och bredare grupper. Fler besökare inbjuds samtidigt att bidra med minnen, berättelser och bilder till samlingarna. Genom museets omfattande digitala satsning under pandemiåret 2020 där både visningar och programverksamhet blev digitala, har museet nått sin publik både i alla delar av Sverige, men även internationellt. Eftersom många av visningarna och programmen även har varit möjliga att se i efterhand och inte endast som en livesändning, har spridningen av dessa också ökat allt eftersom. Nya konstverk inom och utomhus vid museet på Djurgården lyfter fram samtida samiska röster i Norden som ett sätt att nå än bredare ut.*

*Ett aktivt utvecklingsarbete pågår gällande stiftelsens byggnader, historiska parker och landskap i syfte att förbättra besöksupplevelsen.*

---

## BESÖKARE

Stiftelsen Nordiska museet prioriterar generösa öppettider. Museet på Djurgården har vanligtvis öppet årets alla dagar, även midsommar, julafton och nyårsafton, och är sannolikt Sveriges mest öppna inomhusmuseum. Stiftelsens kulturmiljöer är vanligtvis öppna från maj t.o.m. september och erbjuder förbokade gruppvisningar även andra tider på året. Till Tyresö slottspark och trädgården vid Svindersvik är det fri entré.

Under perioden 23 mars - 31 maj var museet på Djurgården stängt till följd av coronapandemin. 1 juni - 30 oktober var museet åter öppet med ordinarie öppettider och med ett antal åtgärder för att hjälpa besökare att hålla avstånd, såsom skyltning, maximalt antal i vissa utrymmen och förköpsbiljetter. 31 oktober stängde museet året ut med anledning av skärpningen av de allmänna riktlinjerna från myndigheterna. Under sommaren bedrevs ingen publik visningsverksamhet på Tyresö slott och Svindersvik. Parkmiljöerna höll öppet som vanligt.

**Tabell 6. Antalet besök (hela stiftelsen)**

	<b>Totalt 2020</b>	<i>varav under 19 år</i>	<b>Totalt 2019</b>	<i>varav under 19 år</i>	<b>Totalt 2018</b>	<i>varav under 19 år</i>
Museibygnaden	111 343	26 753	313 481	52 194	291 972	48 209
Julita gård	10 731	1 669	54 364	13 243	53 831	12 856
Tyresö slott	18	0	3 085	603	3 370	603
Svindersvik	0	0	1 712	60	1 334	145
Härkeberga	0	0	4 688	1 537	3 572	1 340
<b>Verksamhetsbesök</b>	<b>122 092</b>	<b>28 422</b>	<b>377 330</b>	<b>67 637</b>	<b>354 079</b>	<b>63 153</b>

<i>Nordiska museets bakgård</i>	2 115					
<i>Julita gårds park</i>	21 753		19 512		18 500	
<i>Tyresö slottspark</i>	311 425		244 320		236 628	
<i>Svindersvik park</i>	102 100		100 125		80 100	
<b>Anläggningsbesök</b>	<b>437 393</b>		<b>363 957</b>		<b>335 228</b>	

**Totalt**                      **559 485**                      **741 287**                      **689 307**

Det utökade öppethållande som infördes 2017 har behållits 2018, 2019 och 2020 under de perioder som museet haft öppet. Förutom denna reform är stiftelsens medvetna besökarfokus och museets publika satsningar viktiga förklaringar till de senare årens ökande besökarantal. Besökssiffrorna för januari och februari 2020 var 11 % över prognosen för att sedan börja dala under mars innan museet stängde den 23 mars. Under 2020 hade stiftelsen 122 092 besökare (exkl. parkbesök), vilket är en minskning med 68 procent jämfört med föregående år.

Stiftelsen är ålagd av regeringen att erbjuda fri entré för barn och unga. Under året har besöken på Nordiska museet av barn under 19 år minskat med 51 procent till följd av pandemin.

**Tabell 7. Totalt antal visningar (hela stiftelsen)**

	<b>2020</b>		<b>2019</b>		<b>2018</b>	
	<i>Grupper</i>	<i>Deltagare</i>	<i>Grupper</i>	<i>Deltagare</i>	<i>Grupper</i>	<i>Deltagare</i>
Allmänvisningar	256	5 332	1 028	18 372	956	13 487
Bokade visningar	86	1 003	289	4 428	463	7 367
Skolgrupper inkl. obokade grupper	280	4 895	750	15 302	784	13 265
<b>Totalt</b>	<b>622</b>	<b>11 230</b>	<b>2 067</b>	<b>38 102</b>	<b>2 203</b>	<b>34 119</b>

Under året har de bokade visningarna både för vuxengrupper och skolgrupper minskat kraftigt som en effekt av coronapandemin - både på grund av att museet har varit stängt i perioder och för att skolor inte fått åka på studiebesök till museum sedan innan sportlovet. Även museets allmänvisningar har varit inställda sedan museet stängde första gången den 23 mars.

Av publikundersökningarna framgår att 64 procent av museibesöken 2020 varade två timmar eller längre och 21 procent tre timmar eller längre. Jämfört med tidigare år har båda dessa andelar ökat. Totalt sett är 88 procent av alla besökare positiva eller mycket positiva till helhetsupplevelsen. P.g.a. pandemin besvarade relativt få besökare enkäten 2020 (102 svar). Detta påverkar resultatens tillförlitlighet och eventuella slutsatser utifrån 2020 års resultat ska göras med försiktighet.

---

## MUSEET PÅ DJURGÅRDEN

Verksamheten på Djurgården har många facetter som dock ryms inom ramen för stiftelsens tydliga fokus på kunskaps- och forskningsbaserade publika upplevelser. *Arktis – medan isen smälter*, som öppnade i oktober 2019 och som visats under hela 2020 sammanför mångdisciplinär kunskapsutveckling och djärv gestaltning med en av vår tids mest brännande frågor och är stiftelsens största och mest ambitiösa kunskapsproduktion i utställningsform på många år. Den nya västra entrén, bakgården med *Lusknäppen* och *Tidsvalvet*, som alla invigdes 1 juli, är storskaliga uttryck för stiftelsens besöksfokus och ambitionen att nå fler grupper med verksamhet på hög kunskapsnivå. Genom de stora satsningarna på museets bakgård har nya ytor öppnats för publik för första gången.

---

## UTSTÄLLNINGAR

Nordiska museets utställningar vänder sig till både breda grupper och specialintresserade besökare. Arbetet med utställningarnas innehåll ska grunda sig på såväl forskning som insikter från referensgrupper. Sammanlagt har museet på Djurgården ett tjugotal utställningar, varav 8 basutställningar och 2 miljöer för barn: *Dukade bord*, *Folkhemslägenheten*, *Folkkonst*, *Hem och bostad*, *Sápmi*, *Smycken*, *Textilgalleriet*, *Traditioner*, *Lekstugan* samt *Tidsvalvet*.

Under året genomfördes produktionen av *Tidsvalvet* enligt plan. Det rör sig om en ny interaktiv upplevelse för barn 8-12 år. Barnen får ta del av verkliga historiska händelser, berättelser och föremål från barn som har levt på "riktigt". Här kan barnen också lämna sin egen berättelse till museet. (Se vidare under Rum för barn och unga.)

Därutöver har museet genomfört förstudie och projektplanering för museets nya forskningsbaserade basutställning om Sveriges kulturhistoria med planerad vernissage 2023. Utställningen ska sätta in museets samlingar i kronologisk berättelse från 1500-tal fram till nutid. Presentationen ska spegla Sveriges mångfacetterade kulturhistoria och sättas i en nordisk och global kontext.

Under hösten har även förstudie och projektplanering gjorts för en utställning om *NK:s Franska Damskrädderi*, Sveriges ledande couturateeljé under åren 1902-1966. Nordiska museet förvaltar en stor del av NK:s arkiv vilket inkluderar dokumentmaterial, fotografier och tidböcker samt flera unika plagg uppsydda vid NK:s Franska Damskrädderi. Utställningen har planerad vernissage augusti/september 2021.

Inspirerad av frostblommor, isformationer, frusna ögonblick och väsen från den nordiska folktron, skapade designern Martin Bergström kollektionen *Crystallofolia* till 2019 års ELLE-gala i Stockholm. Kreationerna är gjorda av insamlade plagg och tyger som Bergström återvunnit, bearbetat och skulpterat till nya, unika former. Under året har *Crystallofolia* visats i en mindre utställning på Nordiska museet.

För att uppmärksamma 200-års jubileet till minne av *Jenny Lind* (1820–1887) har museet producerat en mindre pop-up utställning i Stora hallen. Jenny Lind var en av världens mest firade och älskade sångerskor som kom att bli ett kulturellt och medialt fenomen.



## PROGRAM OCH VISNINGAR

Programverksamheten framhäver och fördjupar museets innehåll genom föredrag, visningar och andra typer av aktiviteter. Den främjar också s.k. generationsöverbryggande verksamhet, med andra ord aktiviteter för olika mål- och åldersgrupper som ger unga och barn samt yngre och äldre vuxna motiv att besöka museet tillsammans.

Under året var fokus på den planerade programverksamheten hållbarhets- och återbrukstematik i relation till utställningarna *Arktis - medan isen smälter*, samt *Crystallofolia* med modedesignern Martin Bergström. Från mars ställde programverksamheten om till digitalt utbud, i stället för att ställa in, vilket bl.a. resulterat i flertalet livesända panelsamtal samt en uppmärksamrad helkvälls-sändning från museibygnadens alla delar och verksamheter under Kulturkvällen den 18 april.

Museets populära allmänvisningar för vuxna och barnfamiljer fick ställas in från mars. Barnfamiljer har under perioderna som museet haft öppet under året erbjudits en kombination av aktiviteter under veckans alla dagar: Barnens audioguidespår, *Tidsdeckarna* (en lekfull vandring genom museets basutställningar) samt familjespår i utställningarna *British så in i Norden* och *Arktis – medan isen smälter* som bjuder in barn tillsammans med vuxna att upptäcka respektive utställning. Dessa aktiviteter har besökande familjer kunnat genomföra på egen hand och med omtänksamt avstånd till andra besökare och personal. Verksamheten i *Lekstugan* anpassades med förköpsbiljetter och ett mycket begränsat antal samtidiga besökare. För barn i åldern 8-12 år och medföljande vuxen var nyheten *Tidsvalvet*, som öppnade den 1 juli, ett mycket populärt tillskott i museets utbud. *Tidsvalvet* höll öppet 1 juli - 30 oktober med förköpsbiljetter och ett anpassat lågt antal samtidiga besökare och var under helger och lov fullbokat.

Utöver detta har en stor mängd digitala livevisningar förmedlats till en allmän publik via sociala medier under framför allt våren och hösten. Visningarna genomfördes med personal från museets alla olika verksamheter både framför och bakom kameran. Även digitala visningar för skolan har testats med gott resultat.

I oktober gjordes en digital livevisning av *Arktis - medan isen smälter* med efterföljande samtal i samarbete med Nya Kompisbyrån, en ideell organisation som syftar till att öka gemenskapen i samhället mellan nya och etablerade svenskar.

I november gjordes en inspelning tillsammans med UR Samtiden med fokus på barnens historia på Nordiska museet. Med avstamp i museets nya satsning *Tidsvalvet* - där besökande barn i åldrarna 8-12 år och medföljande vuxen kan utforska 150 år av barnens historia och vardagsliv - spelades visningar, samtal med projektmedarbetare och externa samarbetspartners, klipp bakom kulisserna m.m. in. Målgruppen är den intresserade allmänheten och lärare och inslagen kommer att finnas att ta del av på UR Samtiden från början av 2021 och 3 år framåt.

**Tabell 8. Visningar för vuxna på Nordiska museet**

	2020		2019		2018	
	Grupper	Deltagare	Grupper	Deltagare	Grupper	Deltagare
Allmänvisningar	86	2 419	379	9 662	302	5 436
Bokade visningar	84	971	164	1 494	181	1 927
<b>Totalt</b>	<b>170</b>	<b>3 390</b>	<b>543</b>	<b>11 156</b>	<b>483</b>	<b>7 363</b>

Visningsverksamheten har under året varit starkt påverkad av att museet under nästan halva året har varit stängt med anledning av coronapandemin. Då museet har varit öppet under sommaren och hösten ställdes de allmänna visningarna in. Skolor erbjöds möjlighet att boka visning i anpassade grupper, men de allra flesta skolor har inte haft möjlighet att göra studiebesök på museer under denna period. Under hösten började museets pedagoger att erbjuda skolorna bokade digitala visningar, vilket ett antal skolor visade intresse för.

Den generationsöverbyggande programverksamheten i mer konventionell bemärkelse har stor bredd och sträcker sig från högtidsfiranden och lovprogram till föreläsningar och specialvisningar. Under året har mycket av det som var planerat trots allt genomförts - museet ställde om digitalt i stället för att ställa in.

- *Sportlovet* hade ett generöst program för yngre besökare och deras medföljande vuxna genom "Hasaloppet" som förvandlade Stora hallen till en arena för åkning på gå-skidor, samt museets populära stående aktiviteter för barnfamiljer. Totalt hade programveckan 8 527 besökare, varav 1 916 barn under 19 år, vilket är en ökning på 13,3 procent av totala antalet besökare och en minskning på 1,6 procent av antalet barn under 19 år jämfört med 2019 (totalt 7 537 varav 1 949 barn). Under påsklovet var museet stängt.
- Under året genomfördes flertalet *Stickcaféer* både på plats i museet och digitalt. Fokus var stickkonstens hantverk, stickningen som läkande kraft och återbruk med inspiration från museets samlingar.
- Årets *Kulturnatten* den 18 april var en digital livesändning kl.18-00 och tog med tittarna till museets alla delar, även bakom kulisserna, och personal från hela verksamheten deltog framför och bakom kameran. Livesändningen hade omkring 1 500 tittare från hela Sverige, men också från exempelvis England, Tyskland och Australien.
- Under mars genomfördes två samtalskvällar, den ena på museet i början av månaden och den andra digitalt i slutet. I samarbete med Bildningspodden och Stockholms universitet samt Stockholms Kvinnohistoriska anordnades en historisk helkväll om Arktis, kvinnorna och klimatet och en med Bildningspodden live om marinbiologen och miljöpionjären Rachel Carson. Samtalet *Att leva i orostider* ställde frågor om hur människor i andra tider hanterat känslor inför en oviss och många gånger skrämmande framtid. Samtalet livestreamades och sågs av omkring 3 800 personer.
- Under hösten genomfördes på plats workshops med konstnären och modedesignern Martin Bergström med återbrukade textilier och med inspiration från nordisk folktro med inspiration från kreationerna i hans utställning *Crystallofolia* som visas på museet.
- Som en del i museets kunskapsförmedling genomfördes under hösten en digital programserie på Instagram där museets olika experter svarade på publikens frågor om möbler, samt porslin under rubriken *Fråga experten*. Omkring 100 frågor och svar producerades varav 60 handlade om porslin. Varje svar sågs av mellan 2 000-9 000 personer.
- I samarbete med *Statens konstråd* genomfördes i oktober ett digitalt livesant samtal om dekolonisering av museet och offentlig konst med anledning av konstnären Outi Pieskis offentliga konstverk *Two Directions/Två riktningar/Guektien biegekese/Guovtte biggii* som är en del av den nya entrén till Nordiska museet i Stockholm som invigdes 1 juli.
- I november hölls en digital bokrelease av antologin *Arktiska spår*, en fördjupande katalog till utställningen *Arktis – medan isen smälter*, men också en mångvetenskaplig antologi.
- *Halloweenlovet* (under skolornas höstlov) genomfördes för 11:e gången den dramatiserade museiupplevelsen *Natt på Nordiska museet* för målgruppen barn från 6 år i vuxens sällskap. Årets fokus var sjukdomar genom historien. Museet lyfte fram att pandemier och otäcka sjukdomar alltid har funnits men också gått över. Som museum kan verksamheten ge barn och föräldrar perspektiv men förhoppningsvis också sätta dagens situation i ett större sammanhang genom att belysa hur vi är en del av historien - det som händer nu är något dagens barn i framtiden kommer få berätta om för sina barn och barnbarn. Programmet var slutsålt och 641 besökare, varav 277 barn deltog under två

kvällar. Evenemanget hade anpassat antalet besökare till 1/3 av normalt då pågående pandemi krävde omtänksamma avstånd för besökare och personal.

- I anslutning till *Tidsvalvet* finns museets nya Ateljé och skaparverkstad med fokus på hållbarhet och återbruk. Under hösten genomfördes ett flertal workshops för familjer under helgerna.
- *Jul på museet* har i år präglats av att museet har behövt hålla stängt och att julens aktiviteter blivit digitala. Under hela december månad har filmklipp om julen, julquiz, digitala workshops och visningar publicerats på museets webb och sociala medier. På plats i museet har butiken hållit öppet under december för julhandel i lugn och ro utan trängsel. Under helgerna har en julstuga hållit öppet i *Lusknäppen* på museets bakgård med ett urval julklappar och varm dryck. I museets nya passage innanför entrén *Two Directions* har museets julkreatör Martin Bergström skapat julgransdekorationer för museets granar på hållbarhetstemat "man tager vad man haver" i linje med museets hållbarhets- och återbruksfokus.

## AKTIVITETER FÖR BARN OCH SKOLA

I Nordiska museets uppdrag ingår att utveckla och stärka kvaliteten i arbetet med barn och unga och vår målsättning är att Nordiska museet ska bli ett självklart besöksmål för såväl skolgrupper och elever i alla stadier och åldrar, oberoende av bakgrund och ursprung, som för familjer. Under året har främst visningsverksamheten för skolgrupper blivit starkt påverkad av coronapandemin. Från början av mars slutade skolgrupperna att komma på bokade visningar och besök på egen hand då de inte fick åka på studiebesök. Museet höll också stängt 23 mars - 31 maj, samt 31 oktober - 31 december.

Museets pedagoger har deltagit i det digitala utbud av visningar som förmedlats via museets olika digitala kanaler, samt under hösten börjat ställa om visningsverksamheten till att kunna erbjuda skolor och andra grupper digitala visningar. En kontinuerlig kontakt har upprätthållits med lärare via regelbundna nyhetsbrev där museets olika digitala resurser för skolan har presenterats, såsom studiehandledningar för alla årskurser, från förskolan till gymnasiet, särskola och SFI i relation till museets utställningar och som ger kulturhistoriska perspektiv på teman som alla har en relation till, exempelvis mat, traditioner, dräkt och mode, hem och bostad, minoriteter och identitet. Museets audioguide kan laddas ned via en app och användas i skolan för kunskapsinhämtning och även som förberedelse för ett besök på egen hand i museet.

I september genomfördes en lärarkväll på plats i museet med fokus på *Tidsvalvet*. 45 deltagande lärare fick besöka *Tidsvalvet* och lyssna till föreläsningar om projektet och de olika resurser som utvecklats speciellt för skolan.

I arbetet med *Tidsvalvet* har museets pedagoger haft en betydande roll i projektarbetets olika delar och man har även arbetat nära referensgrupper av lärare och elever, samt andra barngrupper, för att fånga in både skolans behov och önskemål, liksom barns olika sätt att ta till sig fakta och ta sig an upplevelsen i *Tidsvalvet*.

Den pedagogiska verksamheten på helger och lov för barn och familjer har, utöver de perioder då museet varit stängt, haft nästan normala besöksiffror och utbud, om än med anpassningar i maximalt antal deltagare vid vissa aktiviteter.

**Tabell 9. Skolbesök på Nordiska museet**

	2020		2019		2018	
	Grupper	Deltagare	Grupper	Deltagare	Grupper	Deltagare
Bokade	88	1 476	217	4 851	278	5 883
Obokade	192	3 569	511	10 219	487	9 253
<b>Totalt</b>	<b>280</b>	<b>5 045</b>	<b>728</b>	<b>15 070</b>	<b>765</b>	<b>15 136</b>

Antalet deltagare liksom antalet bokade skolvisningar minskade kraftigt under året jämfört med 2019 med anledning av coronapandemin. Dels har museets haft stängt under två perioder under året, dels har skolorna inte fått genomföra studiebesök på museer sedan i början av mars. Den pedagogiska visningsverksamheten har således blivit starkt påverkad under året. Under hösten har en digital omställning påbörjats med test av digitala livevisningar för skolor. Museet har under denna period även hållit regelbunden kontakt med skolorna med tips om hur man kan använda museets olika digitala resurser för skolan, och museets allmänna digitala resurser, i sin undervisning.

Alla allmänvisningar, samt visningar på lätt svenska och barnvagnsvisningar har varit inställda sedan i början av mars. Under perioden har museet erbjudit många olika typer av livevisningar för en allmän publik via museets sociala medier.

Antalet SFI-besökare på både bokade visningar och i obokade grupper minskade kraftigt från 3 483 besökande elever 2019 till 170 besökande elever 2020, en minskning som till allra största delen beror på coronapandemin då besöken från dessa klasser upphörde i och med museets första nedstängning i mars. Museet har under 2021 för avsikt att vidareutveckla samarbetet med organisationer som arbetar med nyanlända och öka exponeringen gentemot SFI-grupper m.fl. via bl.a. digitala visningar.

En bronsskulptur av Hazelius' lapphund Sickis, av konstnären Eva Fornåå, invigdes i museets nya bakgård och är särskilt avsedd som samlingsplats för skolor och familjer.

### ATT SKRIVA KULTURHISTORIA PÅ WIKIPEDIA

I projektet *Att skriva kulturhistoria på Wikipedia* handleder gymnasielärare elever i att skriva artiklar på Wikipedia. Källor i Nordiska museets arkiv och litteratur i museets bibliotek ger eleverna material till övningar i källkritisk metod. Projektet har pågått som ett samarbete med Wikimedia Sverige sedan 2017. Under läsåret 2019/2020 deltog Anderstorpsskolan i Skellefteå och Enskilda gymnasiet i Stock-holm kring ämnen som spanska sjukan, tonårsmode, emigrationen till Sydamerika och barnarbete i Sverige. Under läsåret 2020/2021 har museet fortsatt med samma skolor som tidigare men med 30 nya elever. Två nätverksträffar med elever och lärare på Nordiska museet och på Teams har genomförts.

### RUM FÖR BARN OCH UNGA

---

Med sina närmare trettio år är *Lekstugan* fortfarande mycket populär bland barn i förskoleålder såsom introduktion till "livet förr". Efter vårens stängningsperiod höll sedan Lekstugan öppet under helgerna från september till att museet stängde igen den 31 oktober. Den 1 juli invigdes en sorts fortsättning, *Tidsvalvet*, som är ett nytt publikt rum för barn i åldrarna 8–12 år och Nordiska museets största satsning för barn och unga någonsin. En central uppgift för flera delar av museiorganisationen har under året varit denna produktion och byggnation, detta som en bärande del i generalplanen.

Tidsvalvet är en fantasifull och utforskande kunskapsyta som förmedlar barns historia i Sverige under de senaste 150 åren utifrån ett barnperspektiv. Upplevelsen utgörs av en dramatiserad och interaktiv scenografi som bjuder in besökarna att utforska hur barn klätt sig, ätit, bott, lekt, arbetat eller gått i skolan. Besökarna får möta en nutida *skaffare* som reser i tiden och samlar in bortglömda historier. Hon berättar om museet som ett hus fullt med minnen, viktiga att bevara.

Tidsvalvet baserar sig på museets eget arkivmaterial, särskilt sådana verkliga berättelser om barns liv och villkor som kan skapa identifikation. För att säkra ett relevant barnperspektiv skedde arbetet i nära kontakt med referensgrupper. Museet har också samverkat med Utbildningsradion (UR) som har producerat både en tv- och radioserie på utställningens tema. Som en del av denna samverkan ger den rikstäckande insamlingen *Mitt liv* skolbarn i åldrarna 10–12 år möjlighet att lämna in berättelser om sin tillvaro i dag.

Tidsvalvet kan besökas av skolgrupper och genom familjebesök. Alla besök bokas till en viss starttid och man får uppleva Tidsvalvet under 90 minuter. Sedan verksamheten öppnade 1 juli var helger och lov populära besökstider för familjer. Under vardagarna har skolgrupperna uteblivit som en effekt av coronapandemin.

## GENERALPLANEN OCH VÄSTRA ENTRÉN

---

Nordiska museets *Generalplan* syftar till att öppna upp museet och göra det tillgängligt för fler. Planen bygger vidare på äldre initiativ och beskriver olika aktiviteter som implementeras stegvis i mån av resurser och tid. Under året slutfördes Generalplanens första kapitel som öppnade för publik 1 juli och invigdes av kulturministern i en coronaanpassad tillställning.

Detta första kapitel sammanfattar ett flerårigt arbete med att tillgängliggöra museets västra fasad i form av en ny entré och öppna bakgården samt den lilla industribyggnaden, kallad Lusknäppen, för publik för första gången.

Bakgården har formgivits av landskapsarkitekter i samklang med byggnadens karaktär och ger ett välkomnande första intryck för besökaren. Formklippta lindar har planterats och skapar ett vardagsrum utanför Lusknäppen som under den första säsongen agerade sommarcafé. Längs med museets västra fasad har skräddarsydd belysning placerats, tillsammans med nya bänkar i varje alkov som bjuder in besökaren till en paus. Inne i Lusknäppen har interiören färdigställts med ny toalett, vattenburen värme och infrastruktur. Ett antal gamla stolar har samlats in från olika delar i museet och skickats tillbaka till den anrika fabriken Gemla för renovering och nylackering. Detta projekt utgör ett exempel på museets initiativ kring återbruk och hantverkstraditioner.

På ett trädäck har ett kastanjeträd planterats i egenskap av gårdsträd och markerar en mötesplats för framför allt yngre besökare där även en staty av grundaren Artur Hazelius hund Sickis har kommit på plats.

Bakgården ramas in av den gamla Djurgårdsmuren som övergår i ett nytt staket som är en direkt förlängning av det samiska konstverket i form av den nya entrén - Two Directions.

Projektet med konstverket är ett samarbete med Statens Konstråd och bakgården är ett samarbetsprojekt med Kungliga Djurgårdsförvaltningen och Länsstyrelsen i Stockholm, Nationalstadsparken.

Konstverket i entrén är gestaltat av den finsk-samiska konstnären Outi Pieski som inspirerats av föremål ur stiftelsens stora samiska samlingar. Under vintern kom konstverken i rosttrögt stål på plats och efter förseningar p.g.a. pandemin kom slutligen även de stora glaspartierna på plats. Till sist kom även element i ek på plats. Passagen innanför fasaden hade förberetts under 2019 med bl.a. eldragning och skyltning. Under året gjordes hela rummet i ordning med målning och teknik, även en ny reception byggdes av museets egna snickare. Videokonstverket *Birds in the Earth* av den finsk-samiska konstnären Marja Helander, visas på passagens vägg och möjliggjordes tack vare ett bidrag av museets vänförening.

---

## MUSEETS KULTURMILJÖER

Vid sidan av museibygnaden och villa Lusthusporten på Djurgården i Stockholm äger och förvaltar Stiftelsen Nordiska museet flera anläggningar: Julita gård, Tyresö slott, Svindersvik och Härkeberga kaplansgård. Dessa kulturmiljöer är huvudsakligen öppna under sommarmånaderna men grupper kan boka visningar hela året. Trädgårdarna och parkerna vid Tyresö slott och Svindersvik samt landskapet runt Julita gård är öppna året runt och tillgängliga med fri entré. Resursbehovet för underhållet av kulturmiljöerna är stort och varierar från kontinuerlig trädgårds-, park-, landskaps- och byggnadsvård till de årliga översyner som korrekt konservering kräver. På grund av pandemin har anläggningarnas byggnader och interiörer i stor utsträckning varit stängda under året.

Julita gård i Södermanland är ett levande storgods med en tusenårig historia. Utställningar och genuina historiska miljöer visar hur en sörmländsk herrgård fungerade i början av 1900-talet. I gårdscentrum finns en herrgårdsbyggnad samt bland annat ladugårdar, stall, mejeri, brandstation, tegelbruk, såg, väderkvarn, en park och trädgårdar. På området finns även friluftsmuseet Julita skans och en museibygnad från 1920-talet samt två medeltida byggnader och andra lämningar från Julita kloster, ett cisterciens kloster verksamt från 1180 fram till reformationen och vikingatida byggnader och gravar. Godset omfattar även 2 200 hektar jordbruksmark, skog, fiskevatten och öar i Hjälmarens samt cirka 360 byggnader, däribland ett trettiotal gårdar och torp.

Coronapandemin har haft en kraftig påverkan på verksamheten på Julita gård. Säsongen genomfördes med endast fast anställd personal, vilket medförde att det blev ett begränsat öppethållande, onsdag - söndag under perioden 17 juni till 14 augusti samt två helger i september. Samtliga evenemang har varit inställda liksom barnverksamheten. Under öppethållandet har de flesta byggnader och miljöer, förutom *Stora huset*, varit öppna men de som ligger lite perifert inom anläggningen har varit stängda eftersom det saknats resurser för öppning/stängning och tillsyn. Det gäller exempelvis lantbruksutställningarna, mejeriet och brandstationen. I stället för det planerade programmet med ett tjugotal evenemang och dagliga visningar i *Stora huset* utvecklades ett nytt program med utomhusvisningar och temavisningar. Det har varit ett stort intresse för utomhusvisningarna från besökarna.

I november pågick ett samarbete med produktionen av fyra avsnitt av tv-programmet *Jul med Ernst* som spelades in på gården. Samarbetet med Ernst Kirchsteiger sprider kännedomen om Julita gård i breda grupper.

Kunskapsuppbyggnaden har också påverkats påtagligt av coronapandemin. Mest tydligt blev det genom att den internationella herrgårdskonferens som skulle ha anordnats under året har skjutits upp till 2021. Deltagandet i det nordiska herrgårdsnätverket liksom det internationella nätverket ligger vilande eftersom konferenser och nätverksträffar är inställda p.g.a. coronapandemin, liksom övriga seminarier och möten.

Forskningsprojektet, *Den sörmländska herrgården i ett nationellt och internationellt perspektiv med utgångspunkt i exemplet Julita gård*, är i slutfasen. En delstudie återstår till nästa år. Projektet drivs av en docent vid Uppsala och en professor vid Stockholms universitet och finansieras av Lagersbergsstiftelsen. Den workshop som planerades till september kunde inte hållas utan skjuts till våren 2021. I stället anordnades ett seminarium på Nordiska museet den 30 september där forskarna presenterade de preliminära resultaten från projektet.

Ett projekt som syftar till att peka ut kulturmiljövärden i odlingslandskapet har pågått under året. Projektet har finansierats av Jordbruksverket genom Leader Södermanland och har genomförts i samarbete med Arkeologerna vid Statens Historiska museer (SHM). Landskapsanalysen som sammanfattas i rapporten *Julita gård Agrarhistorisk landskapsanalys* (2020) baseras dels på studier och bearbetningar av historiskt kartmaterial, dels på en systematisk fältinventering. I kartorna har markanvändningen och dess förändringar sedan 1700-talet studerats. Fältinventeringen har särskilt fokuserat på hagmarker och randzonerna mellan dagens öppna åkerfält och omgivande terräng. Genom fältinventeringen har mängder av spår från äldre tider påträffats. En värdering av de identifierade lämningarna har gjorts som mynnat ut i att fyra särskilt värdefulla miljöer kunnat urskiljas.

Trafikverket satte upp skyltning om hastighetssänkning till 50 km i timmen under sommaren på väg 214 genom Julita gård, något som varit önskvärt sedan länge. Genom samarbete med Katrineholms kommun har buss 414 börjat trafikera Julita gårds entré.

## UTSTÄLLNINGAR OCH MILJÖER

Julita gårds värde ligger till stora delar i helheten och i dess tusenåriga historia på en central plats i Mälarenregionen. Stiftelsen Nordiska museet har ägt och förvaltat egendomen sedan 1940-talet, vilket gör att det finns påfallande få moderna inslag i byggnadsbeståndet och det omkringliggande landskapet. De många ekonomibygnaderna som skildrar godsets olika verksamheter är särskilt välbevarade medan många betesmarker har månghundraårig hävd och en värdefull flora. Kontinuerlig byggnadsvård och riktade markrestaureringar ligger till grund för besökarens upplevelse av ett historiskt odlings-, skogsbruks- och beteslandskap i en skala (ca 500 hektar) som saknar motstycke i museisammanhang. Även i ett internationellt perspektiv ter sig Julita gård unikt såsom ett historiskt storgods som hålls samman och samtidigt håller öppet för besökare.

Inom museiområdet finns ett tjugotal utställningar och publika miljöer som förklarar och sätter den byggda miljön i ett sammanhang. Utställningarna finns i ett stort antal olika byggnader och består av autentiska miljöer från tiden kring år 1900 samt utställningar om olika teman som har anknytning till gårdens verksamhet såsom: konst, möbler och inredningar från olika tidsperioder, trädgårdsodling och lantbruk. Under sommaren har museibygnaden varit plats för tillfälliga konstutställningar.

På grund av coronapandemin gjordes anpassningar av besökarflödet inom området, skyltar med angivelse om maxantal personer sattes upp vid husen och stationer med handsprit placerades på området.

Julita gård har en historisk herrgårdspark med en barockinspirerad stilträdgård med rosengård öster om Stora huset samt en rundel i tysk 1800-talsstil som vetter mot vattnet i väster. Dessa omges av en engelsk park. Till trädgården hör också en stor fruktträdgård, örtagård, köksträdgård, pionträdgård, växthus och en stor mängd andra planteringar. På grund av resursbrist har köksträdgården legat i träda under året.

I trädgården bevaras historiskt växtmaterial i levande samlingar, ett så kallat lokalt klonarkiv. Sortsamlingen omfattar svenska lokalsorter, sorter framtagna av svenska växtförädlare samt utländska sorter med lång odlingstradition i Sverige. Julita gård har en inriktning på växter som odlades omkring år 1900. Bevarandearbetet görs i samarbete med den Nationella genbanken vid SLU i Alnarp. I Julita gårds levande samlingar tas i dag hand om 14 sorters dahlior, 7 sorters lökar, 88 pelargoner, 25 olika sorters perenner, 18 olika sorters buskrosor och 19 olika sorters humle. Antalet fruktträd i klonarkivet är i dag 105, bestående av 40 olika sorters äpplen, 8 olika sorters päron, 4 sorters plommon och 1 klarbär. Sammanlagt finns 226 olika sorters kulturväxter i Julita gårds klonarkiv.

## VISNINGAR OCH PROGRAM

Öppethållandet under året har endast omfattat 47 dagar i relation till de 117 dagar av öppethållande under 2019. Visningsverksamheten har varit kraftigt förändrad under säsongen. *Stora huset* har hållits stängt p.g.a. coronapandemin. I stället har utomhusvisningar erbjudits med två dagliga allmänna visningar med temat Julita gårds park och historia. Dessutom har två dagliga temavisningar erbjudits med temana: pioner, målarartisten Forslund, örtagården, Julita gård på Palbitzkis tid, timmerhusen på Julita gård, odlingsvärda växter, arkeologiska undersökningar av Julita kloster, Julita på munkarnas tid samt äpplen och klonarkivet för fruktträd. Antalet deltagare har begränsats per grupp genom att besökarna tagit deltagarkort till respektive visning. Fler personer i personalen än vanligt har varit guider i visningsverksamheten, förutom förmedlingssektionens personal har flera chefer och hantverkare haft guidepass.

Barnverksamheten var särskilt påverkad genom att den nybyggda lekstugan hölls stängd och familjevisningar samt Pettson och Findusaktiviteter utgick. Andelen barn och barnfamiljer har varit lägre än vanligt.

Försäljningen i butikerna har varit betydligt lägre än ett normalt år, vilket beror på att besökarantalet varit lågt. Den anpassning som gjorts av museibutiken för att undvika smittspridning har fungerat väl. Trädgårdsbutiken har varit stängd och trädgårdens växter såsom pioner, pelargoner och äppelträd såldes i stället i ett tält utanför museibutiken.

Kurser i ympning av fruktträd i samarbete med föreningen Sörmlandsäpplen har hållits, en i mars och två under april. Föreningen Sörmlandsäpplen höll även en pomologikurs i september.

Beskärningskursen för grönt kort som Riksförbundet Svensk Trädgård anordnar hölls i september. Ungefär en sjättedel av Julita gårds fruktträd beskars under kursen.

**Tabell 10. Visningar på Julita gård**

	2020		2019		2018	
	Grupper	Deltagare	Grupper	Deltagare	Grupper	Deltagare
Allmänvisningar	171	2 913	472	6 156	522	5 961
Bokade visningar	1	14	68	1 884	51	1 410
Bokade skolbesök	0	0	1	55	1	58
<b>Totalt</b>	<b>172</b>	<b>2 927</b>	<b>541</b>	<b>8 095</b>	<b>574</b>	<b>7 429</b>

Det har varit ett stort intresse för utomhusvisningarna (sammanlagt 2 913 besökare) vilket innebär att procentuellt har fler besökare än vanligt deltagit i visningarna i år än då vi har haft visningar inomhus i Stora huset. Flera av temavisningarna har varit populära, i synnerhet de som har olika trädgårdsteman. Många av dessa visningar blev snabbt fullbokade.

På området finns ett vandrarhem samt rum i herrgårdsflyglarna. Logiverksamheten har gått på sparlåga och intäkterna är låga för året. Bokningen har endast haft begränsat öppet och samtliga större sällskap och bröllop har avbokats på grund av coronarestriktionerna. Övrig uthyrning har också varit mycket begränsad. Under året hade vandrarhemmet och herrgårdsflyglarna 489 gästnätter.

### BESÖKARE

Julita gård lockar ett brett spektrum av gäster, från barnfamiljer och andra som åker på utflykt till besökare med ett specifikt trädgårds- och historieintresse. Sammantaget har Julita gård haft 10 731 besökare varav 1 669 barn.

### TYRESÖ SLOTT

Tyresö slott är en slottsmiljö från sekelskiftet 1900. Den nuvarande slottsbyggnaden uppfördes på 1630-talet men visas interiört såsom den såg ut när familjen Lagergren, den sista privata ägaren, bodde där. Det omgivande grönområdet är 110 hektar stort och berättar en egen historia, från den äldsta trädgården med medeltida anor till 1770-talets engelska park och den moderna trädgården från 1890-talet.

Vården av slottsmiljön som helhet är väsentlig för besöksupplevelsen och som sådan resurskrävande. Restaureringen av trädgårdens terrasser beskrivs under rubriken "Byggnader, historiska parker och landskap" ovan. Med utgångspunkt i en trädvårdsplan identifieras kontinuerligt riskträd i parken vid sidan av nyplanteringarna.



## UTSTÄLLNING, VISNINGAR OCH PROGRAM

Under hela året erbjuder stiftelsen fri entré till den väl avgränsade slottsparken. Genom ett samarbete med Tyresö församling och Tyresö kommun erbjuds en vandrings slinga med tre teman: ett andligt, ett kulturhistoriskt och ett naturspår.

På grund av det ekonomiska läget som coronapandemin orsakat fanns inte utrymme att anställa säsongspersonal under sommarsäsongen. Slottet och dess inomhusmiljöer kunde därmed inte öppnas för publik 2020. Parken höll öppet som vanligt under hela året.

**Tabell 11. Visningar på Tyresö slott**

	2020		2019		2018	
	Grupper	Deltagare	Grupper	Deltagare	Grupper	Deltagare
Allmänvisningar	0	0	119	1 318	68	1 272
Bokade visningar	1	18	32	519	19	316
Bokade skolbesök	0	0	8	177	10	271
<b>Totalt</b>	<b>1</b>	<b>18</b>	<b>159</b>	<b>2 014</b>	<b>97</b>	<b>1 859</b>

## BESÖKARE

Totalt besökte 18 personer Tyresö slotts museivåningen under januari månad. Under året gjordes ca 311 400 anläggningsbesök i slottsparken, en ökning med 27 procent jämfört med föregående år (se Tabell 6).

## SVINDERSVIK

Sommarnöjet Svindersvik i Nacka är en av Sveriges bäst bevarade rokokoplanteringar med tillhörande köksflygel och trädgårdsmästarbostad. Huvudbyggnaden uppfördes i början av 1740-talet för familjen Claes och Anna Grill och ritades av arkitekten Carl Hårleman.

**Tabell 12. Visningar på Svindersvik**

	2020		2019		2018	
	Grupper	Deltagare	Grupper	Deltagare	Grupper	Deltagare
Allmänvisningar	0	0	58	1 236	64	818
Bokade visningar	0	0	24	476	20	424
Bokade skolbesök	0	0	0	0	5	92
<b>Totalt</b>	<b>0</b>	<b>0</b>	<b>82</b>	<b>1 712</b>	<b>89</b>	<b>1 334</b>

På grund av det ekonomiska läget som coronapandemin orsakat fanns inte utrymme att anställa säsongspersonal under sommarsäsongen. Svindersvik och dess inomhusmiljöer kunde därmed inte öppnas för publika visningar under sommarsäsongen. Parken höll öppet som vanligt under hela året. Under året gjordes drygt 102 000 anläggningsbesök, en ökning med 2 procent mot föregående år.

Parkens underhåll och drift handlade främst om att ta hand om skötselytor och hålla rent efter det stora antal besökare som sökte sig till parken.

En publikation om Svindersvik med bl.a. nya beskrivningar av huvudbyggnadens kinesiska tapeter och anläggningens trädgård publicerades under året av museets förlag.

På grund av covid-19 var verksamheten i Härkeberga stängd. Endast markvård i form av gräsklippning utfördes. I augusti gavs en ny vägledning ut av museets förlag med svensk och engelsk text.

## ARKIV OCH BIBLIOTEK

Nordiska museets arkiv och bibliotek är centrala resurser för museet som kunskapsorganisation. Verksamheten utgår från museets profilområden samt uppdraget att tillgängliggöra samlingarna. Arkiv och bibliotek används externt av forskare, studenter och en intresserad allmänhet samt internt av museets personal.

Arkivet har omfattande och unika samlingar av arkivmaterial rörande människors liv, arbete och miljöer samt 6 miljoner fotografier. Samtliga arkiv är registrerade i databasen Visual arkiv, vilket ger en fullständig överblick av arkivets bestånd. 660 arkiv finns därtill publicerade i Nationell ArkivDatabas (se "Samlingar på webben" nedan).

Arkivet haft ett flertal studiebesök för universitet och högskolor varav cirka hälften genomförts digitalt. Arkiv och bibliotek har även medverkat vid flera av museets digitala visningar på webben.

**Tabell 13. Arkivet**

	2020	2019	2018
Besökare	293	695	468
Volymer framtagna för studium	1281	1 798	1 968
Externt förmedlade bilder	148	261	525

*Verksamheten med externt förmedlade bilder låg nere under större delen av året p.g.a. pandemin, men viss förmedling har ändå gått att genomföra.*

Biblioteket ingår i Sveriges offentliga biblioteksstruktur och är Nordens största specialbibliotek för kulturhistoria och omkringliggande ämnen. Utöver äldre och nyare facklitteratur har biblioteket betydande samlingar av tryckt material om t.ex. matkultur, mode och konsthantverk samt rariteter. I biblioteket återfinns flera unika boksamlingar, bland annat Rörstrands och Böttigers samlingar. Samlingarna efterfrågas nationellt och internationellt. Arbetet med katalogisering och digitalisering fortgår och ökar successivt.

**Tabell 14. Biblioteket**

	2020	2019	2018
Besökare	616	2 015	1 665
Boklån	1 237	7 130	5 780
Varav fjärrlån	446	410	462

*Det minskade antalet besökare under 2020 förklaras av att biblioteket var stängt under stora delar av året på grund av covid19-pandemin.*

## DIGITALA MEDIER

Allt fler museibesökare tillhör en "digital generation" som är van att hitta information snabbt och inbjudas till dialog. Centralt i museets satsning på digitala medier är att sträva efter ett mer interaktivt publikt utbud och att nå brukarna på deras egna arenor, stimulera till nya sätt att använda den samlade kunskapsbanken och berika denna med egna perspektiv och kunskaper.

Här nedan presenteras de digitala medierna utifrån konventionella genrebeteckningar. I praktiken är dessa integrerade. Användaren kan som regel röra sig mellan dem och i ett antal fall kan också ett och samma innehåll presenteras i mer än en kanal.

## WEBB

Nordiska museets webbplats är navet för museets digitala kanaler och en knutpunkt under hela besöksresan. Den utgör en kraftfull kunskapsplattform och ger överblick över allt vad museet har att erbjuda, från publika upplevelser till samlingar och kunskap. Under året hade den 1,14 miljoner besök. Sammantaget har all användning av digitala kanaler ökat explosivt under året.

Webbplatsen knyter samman utställningar, filmer, publikationer och aktiviteter i kunskapsområden och är central för att göra samlingarna tillgängliga och förmedla museets kunskap digitalt. Ett huvudsyfte är givetvis också att locka till fysiska museibesök och erbjuda en digital museiupplevelse. Under år året har webbplatsen och startsidans fokus legat på att framhäva den digitala museiupplevelsen med filmade och livesända visningar och panelsamtal, och inte minst digital insamling. Parallellt med detta har nyheter som öppnandet av *Tidsvalvet*, den nya konstnärligt gestaltade entrén och bakgården fått stort utrymme.

Besökarna har framför allt visat intresse för innehåll med anknytning till den interaktiva upplevelsen och barnsatsningen *Tidsvalvet* och utställningen *Arktis – medan isen smälter*, till verksamheten på stiftelsens slott och gårdar samt till kunskapsinnehållet om årets högtidsdagar. Temawebbsplatsen om Arktis har sedan starten haft 200 000 sidvisningar och *Tidsvalvet* 60 000 sidvisningar. Den insamling av klimatlöften som finns både i utställningen och på webben har hittills genererat 28 000 bidrag. Den pågående stora *insamlingen om coronavirusets* påverkan på människors vardagsliv har rönt ett mycket stort intresse i omvärlden. Artikelsidan på museets webbplats har under året haft 10 000 sidvisningar. Antalet sidvisningar på insamlingssidan *minnen.se* var 276 298 och sammanlagt har det kommit in över 4 100 personliga berättelser om hur coronaviruset påverkat den enskildes vardagsliv och hur man ser på framtiden. Uppmärksamheten och engagemanget i media samt museets sociala mediekkanaler har också varit mycket stor.

Trots att museet under perioder varit stängt har antalet besök på Nordiska museets webbplats ökat med drygt 1% procent jämfört med 2019.

**Tabell 15. Besök på webbplatsen**

	2020	2019	2018
Totalt antal besökare	1 135 085	1 119 238	881 753
Minuter per besökare (min:sek)	1 :13	1 :23	1 :16
Sidvisningar totalt	2 385 231	2 489 585	2 112 991
Sidvisningar per besökare	2,05	2,22	2,40

Nordiska museets samlingar på webben utgör en betydelsefull del av den växande mängden öppen samhällsinformation som offentliga aktörer tillhandahåller på nätet och som tillsammans utgör en central del av samhällets digitala minne. De digitaliserade samlingarna är uppbyggda utifrån gemensamma principer och finns tillgängliga via de kanaler och tjänster där användarna vanligtvis befinner sig.

Utöver kunskapsidorna på Nordiska museets webbplats och museets egna samlingsdatabaser förmedlas och kommuniceras samlingarna brett via sociala medier och en lång rad andra kanaler och tjänster på nätet.

Den centrala noden i förmedlingen av samlingarna på nätet är den samnordiska webbtjänsten *Digitalt museum*. Förutom att ta del av samlingsinnehållet där kan användarna komplettera samlingarna med sina egna kunskaper och samla på favoriter. Under 2020 har ett aktivt arbete pågått med att registrera nyförvärv och tillföra mer digitaliserat material till de olika systemen samt med att förbättra sökingångar och användargränssnitt. En stor nyhet under året är att museet i september öppnade en digital forskaringång till arkivet där över 200 000 skannade och transkriberade kulturhistoriska dokument nu finns tillgängliga.

**Tabell 16. Digitalt tillgängligt material**

	2020	2019	2018
Antal föremålsposter på Digitalt museum	355 843	355 482	354 177
<i>Andel från Primus (%)</i>	65	65	65
Antal fotoposter på Digitalt museum	52 157	47 757	46 614
<i>Andel från Primus (%) *</i>	1 (50%)	1 (49%)	1 (49%)
Antal byggnader på Digitalt museum	1	1	1
Antal film/ljudposter på Digitalt museum	11	11	9
Antal utställningsdok. på Digitalt museum	47	44	40
Antal poster i Saga/Libris (ca)	200 000	220 000	220 000
<i>Andel av slutna samlingen (%)</i>	65	65	65
<i>Andel av öppna samlingen (%)</i>	85	85	85

*Föremålssamlingarna är publikt sökbara på webbplatsen Digitalt museum, vars bakomliggande förvaltningssystem är Primus, och biblioteksbeståndet i Saga/Libris. Registrerings- och förteckningsnivåerna för Primus och Visual arkiv redovisas i Tabell 2. Ökningen fotoposter på DigitaltMuseum är främst ett resultat av ett samarbetsprojekt med Riksarkivet. Minskning i Saga/Libris som skett under 2020 förklaras av gallring av felaktiga poster i bibliotekskatalogen.*

*\* siffran mäter mot hela den analoga samlingen på 6 miljoner bilder och (siffran) mäter mot digitaliserade foton som ligger i Primus. From 2021 kommer tabellen endast att ange siffran i relation till de digitaliserade foton.*

I samlingsförvaltningssystemet *Primus* är 100 procent av föremålsposterna registrerade. Webbplatsen *Digitalt museum*, en plattform som delas av 72 institutioner i Sverige och 228 i Norge, uppdateras dagligen från Primus och på den är 65 procent tillgängliga för sökning. Nordiska museets samlingar på Digitalt museum hade 284 022 besök och 706 317 sidvisningar, vilket är 35 % fler besök än året innan.

Arkiv förtecknas löpande i arkivdatabasen *Visual arkiv*. Vissa arkivalier har också publicerats på Digitalt museum och på museets webbplats på särskilda temasidor. Totalt 660 arkivförteckningar finns tillgängliga i Nationell ArkivDatabas (NAD), en publik resurs som förvaltas av Riksarkivet.

Biblioteket når sina användare genom den lokala bibliotekskatalogen *Saga* och samarbetet inom *Libris*. Under 2020 har museet arbetat aktivt med att rensa felaktiga poster och förenkla sökvägar i bibliotekskatalogen. Arbetet med publiceringsdatabasen *DiVA* (Digitala Vetenskapliga Arkivet) har fortsatt för att även fortsättningsvis tillgängliggöra en rik kulturhistorisk resurs fritt för forskare och en intresserad allmänhet, men i mindre omfattning. Användandet av DiVA har under året gett upphov till 2 131 unika besök till museets e-publikationer, 5 681 sidvisningar samt ett stort antal nedladdningar. Flest antal visningar hade publikationen *Connect to Collect* med 4 856. Flest antal nedladdningar hade publikationen *Ladugården* som laddades ned 2 252 gånger.

Förutom på egna webbplatser publicerar Nordiska museet också delar av sina samlingar via andra arenor, däribland K-samsök, Europeana, Google Arts & Culture, Flickr, Youtube och Pinterest. Totalt hade de tre sistnämnda tjänsterna under året 631 610 visningar. Under året har museet fortsatt att exportera bilder från Digitalt museum till Wikimedia Commons, där nu sammanlagt 14 191 bilder ur Nordiska museets samlingar, arkiv och bibliotek finns. Många av dessa bilder används på Wikipedia och de visades där 29,4 miljoner gånger under året, vilket är en ökning med 6 procent jämfört med 2019. Nordiska museets bilder används i 99 språkversioner av Wikipedia, en ökning på 12 procent jämfört med föregående år. Museets bilder är publicerade på 126 olika Wikimediasajter.

## SOCIALA MEDIER

---

Stiftelsen använder sociala medier i syfte att nå en bred publik, stärka museets varumärke och väcka engagemang kring samlingar och kunskapsbanker. Under pandemin har dessa kanaler ytterligare stärkt sin kunskapsförmedlande roll för museet. Under året har museet nått 1,19 miljoner unika användare på Instagram och 3,95 miljoner användare på Facebook.

När museet stängde ställdes visningsverksamheten om till dagliga digitala livesändningar, vilka fick totalt 65 000 visningar. Under hösten har museet fortsatt med digitala visningar och bjudit in till museet bakom kulisserna, vilket skett i samarbete mellan kommunikationsenheten, publika avdelningen samt avdelningen kulturhistoria.

På Instagram har museet ca 54 000 följare, en ökning med 50 procent sedan föregående år. Facebook har ca 49 000 följare, vilket är en ökning med 30 procent och på Twitter har museet omkring 9 200 följare, en ökning med omkring 4 %.

Engagemanget (gilla, kommentera, dela) på Instagram ökade med 163% (från 109 500 under 2019 till 288 000 under 2020). På Facebook ökade engagemanget med 90% från 231 000 till 440 000. Den stora ökningen kan förklaras av en fortsatt satsning på renodlat kunskapsinnehåll tillsammans med ett starkt bildmaterial, vilket uppskattas och engagerar publiken.

Det nordiska perspektivet har under året stärkts vilket ökat museets tydlighet och bidragit till många positiva upplevelser. De mest engagemangsskapande innehållstyperna har varit arkivbilder som skildrar människors vardag tillsammans med beskrivande och ibland poetisk bildtext.

Evenemang och annan information om verksamheten särskiljs och kommuniceras i riktad marknadsföring.

Hösten 2018 startades även ett Instagramkonto för museets butik som under 2020 vuxit till över 2 100 följare.

## AUDIOGUIDE OCH APPAR

---

Nordiska museets audioguide är gratis för besökarna, vilket förklarar att 25–30 procent använder den. Under 2020 har museet varit stängt under perioder och besöksantalen sjunkit dramatiskt p.g.a. den pågående pandemin. Under året har 3 nya audioguidespår producerats på svenska och engelska till det samiska konstverket kopplat till den nya entrén och den nyöppnade bakgården.

Samarbetet med andra museer och studenter (datateknik) vid Kungl. Tekniska högskolan kring vidareutveckling av audioguidesappen har fortgått. Appen är byggd på öppen källkod, vilket betyder

att andra fritt kan återanvända koden och vidareutveckla appens funktioner.

Under 2020 uppdaterade Jamtli den version som de använder.

Museets två befintliga appar *Årets dagar* (2013) och *Äppelappen* (2014) kan laddas ned kostnadsfritt. Antalet nedladdningar av dessa var 2 855 respektive 5 645 under året.

## PUBLIKATIONER

Nordiska museet prioriterar publikationer som knyter an till museets egna utställnings- och forskningsprojekt och till förmedling av stiftelsens anläggningar. Publikationerna tas fram i enlighet med museets projektmodell som ett sätt att förankra publikationerna i de större projekten och i verksamhetsplaner. Den kommersiella förlagsverksamheten har pausats av resursskäl och då verksamheten inte gick runt.

**Tabell 17. Publikationer**

	2020	2019	2018
Antal nya titlar	5	6	5
Antal nytryckningar	0	1	0

- Publikationen *Arktiska spår: Natur och kultur i rörelse* innehåller bidrag av fyrtio forskare från olika ämnesområden och delar av Norden och Arktis. Huvudkapitlet berör teman som isens dynamik, resurslandskapet Arktis och texter som behandlar klimatkrisen med fokus på vardagsförståelse och framtidsscenarioer. Därutöver finns kortare essäer som utgår från föremål eller fotografier för reflektion och perspektiv på rörelser och förändringsprocesser.
- Antologin *Connect to Collect. Approaches to Collecting Social Digital Photography in Museums and Archives* behandlar fotografiets dramatiskt förändrade roll i dagens samhälle med internet, smartphones och sociala medier och hur museerna och arkiven ska möta denna omvälvande utveckling. Boken delar kunskap från det nordiska projektet *Collecting Social Photo* (2017-2020).
- Boken *Minnets tempel. Isak Gustaf Clason, Nordiska museet och 1800-talets arkitekturvärld* handlar om Nordiska museets huvudbyggnad på Djurgården som är ett arkitektoniskt landmärke. Den invigdes 1907 och hade då tagit mer än ett kvarts sekel att färdigställa. Det är en reviderad nyutgåva, nu rikt illustrerad med bilder och ritningar ur arkivet och en nyskriven epilög som förlänger blicken mot vår egen tid.
- Katalogen *Härkeberga kaplansgård* berättar om anläggningen som var prästhem och mötesplats för församlingen men också ett jordbruk med en mångfald byggnader grupperade enligt äldre tradition. Museet har ägt Härkeberga sedan 1929.
- Katalogen *Svindervik* presenterar tidigare kända, men även nya fakta om den välbevarade 1700-talsmiljön i Nacka utanför Stockholm som ägs av museet. Att gården aldrig byggdes om under 1800- och 1900-talen gör att den i dag framstår som unik.

## KUNSKAP, FORSKNING OCH SAMVERKAN

Stiftelsen Nordiska museet har ambitionen att främja och utveckla forskning och kunskap kring människors liv och arbete i Sverige i ett nordiskt och globalt perspektiv. Stiftelsen vill dessutom utveckla forsknings- och kunskapshöjande samarbeten med såväl universitet och högskolor som museer och andra institutioner, både statliga och privata, liksom delar av det civila samhället. Syftet är att leverera en faktabaserad och kunnig förmedling samt att spegla viktiga kulturhistoriska processer genom dokumentation och insamling som främjar medborgerlig delaktighet.

På så vis läggs grunden för representativa samlingar som kan användas av framtida forskare och besökare och som känns representativa för ett brett utsnitt av befolkningen.

**Tabell 18. Kunskap, forskning och samverkan**

	2020	2019	2018
Kostnader (tkr)	-37 819	-30 656	-21 688
Intäkter av statligt bidrag (tkr)	30 127	20 311	14 422
Övriga intäkter (tkr)	2 189	4 187	4 966

### Regeringens riktlinjer och med hänvisning till stiftelsens ändamål och museilagen

*Stiftelsen Nordiska museet ska samverka nationellt och internationellt med andra aktörer för att utveckla verksamheten. I detta ingår att verka för att ideella organisationer och andra delar av det civila samhället involveras. Vidare ska stiftelsen bidra till forskning och annan kunskapsuppbyggnad, bland annat genom hög kompetens inom sitt område.*

### Kvalitativ bedömning

*Stiftelsen Nordiska museets ambition är hög och museet strävar därför efter att ha en hög ämneskompetens i organisationen, representation av disputerade chefer i beslutsprocesser, genomföra kompetenshöjande insatser och öka resurserna till forskning och kunskapsuppbyggnad genom egenfinansiering och samverkan. Stiftelsen Nordiska museet ökar sin kunskap inom sitt verksamhetsområde bl.a. genom att verka för ökad kunskap grundad på forskning och samverkan med andra, exempelvis universitet och högskolor i landet och internationellt samt genom aktivt deltagande med andra aktörer i olika andra samverkansformer nationellt och internationellt och det civila samhället. Genom den Hallwylska gästprofessorn effektiviseras arbetet ytterligare. Samverkansprojektet "Människor i ljuset av klimatförändringarna" är ett exempel på ett mångvetenskapligt arbete som skapat ett mångvetenskapligt kontaktnät nationellt och internationellt. Även museets digitala corona-insamling bör framhållas då den används som källa i forskningsprojekt vid t.ex. Karolinska Institutet. Stiftelsen tar emot besökare i arkiv och magasin och stävar efter att öka antalet.*

## KUNSKAPSUPPBYGGNAD OCH UNIVERSITETSSAMVERKAN

En central del av Nordiska museets kunskapsuppbyggnad sker genom egna insamlingar, undersökningar och förvärv och även genom vård av byggnader, historiska parker och landskap. Dessa aktiviteter beskrivs under rubriken "Museets samlingar" ovan. Ny kunskap skapas också när samlingar och miljöer tillgängliggörs för forskare och andra museer, vilket kan ske genom t.ex. samråd, utlån, magasins- och arkivbesök, digitalisering och utställning av viktiga samlingsgrupper. Det senare försvåras dock i dagsläget av delvis föråldrad utställningsteknik i basutställningarna. Genom undervisning, och med samlingarna som utgångspunkt, samverkar museet med bl.a. Konstfack, Stockholms universitet, Sätergläntan och Uppsala universitet/Campus Gotland, men detta har under året skett sparsamt och i delvis ändrad form. Dock genomfördes en fältvecka med Nordiska museet som bas, där studenter på femte terminen av museiprogrammet undersökte och skrev rapporter om Djurgården som minneslandskap med hänsyn till både natur- och kulturarv. Långsiktigt planerar gästprofessorn att utveckla en internationell on line-kurs kring samlingsnära forskning på master- eller forskarnivå i samverkan med andra museer och universitet i Europa.

- En annorlunda samverkansform med Nordiska Kompaniet gäller Nordiska museets samlingar, både föremål och arkivalier. Projektet har resulterat i ny kunskap, identifiering och tilläggs katalogisering av objekt ur samlingarna från NK:s Franska Damskrädderi. Dokumentation och insamling av material kring NK:s Franska Damskrädderi ger möjlighet till viktiga nyförvärv från allmänheten och lägger grunden för samarbete med modehusarkiv i Frankrike. Resultatet ska presenteras i en publikation och utställning under 2021.

Museet driver därtill egna externfinansierade forskningsprojekt och deltar i breda samarbeten med akademiska institutioner kring studiebesök, praktikplatser och handledning.

## FORSKNING

Stiftelsen har under året initierat och förvaltat en rad forskningsprojekt med hjälp av extern finansiering och samverkan med universitet och högskolor:

- *Människor i Arktis i ljuset av klimatförändringarna* (redovisas separat nedan).
- *Vardagens bilder och berättelser: Ett projekt kring kulturella omvandlingar i Nordiska museets samlingar* är ett flerårigt samarbete med avdelningen för etnologi vid Stockholms universitet och med finansiering från Vitterhetsakademien och Riksbankens Jubileumsfond. Bland projektets aktiviteter ingår att tillgängliggöra betydande delar av fotografen Gunnar Lundhs samling av vilken ca 8 430 kontaktkartor och 9 000 enskilda fotografier har digitaliserats och tillgängliggjorts i Primus och Digitalt museum. Kombinationen av digitalisering och metodutveckling skapar djupare kunskaper om museets bildsamlingar och frågelistor generellt. Projektets slutredovisning är framflyttad till juni 2021.
- *Collecting Social Photo* är ett nyskapande forskningsprojekt, med Nordiska museet som huvudman, som bedrivs i samarbete med Stockholms läns museum, Finlands fotografiska museum, Aalborgs stadsarkiv och Stockholms universitet. Projektet har finansierats under tre år av Riksbankens Jubileumsfond och syftar till att utveckla arbetet med insamling och samtidsdokumentation med fokus på vardagsbilder som delas i sociala medier. Under 2018 och 2019 genomfördes fallstudier och projektet har presenterats vid flera internationella seminarier och konferenser. Projektet har rönt internationell uppmärksamhet och slutresultatet har redovisats inom ramen för en antologi och en internationell konferens som Nordiska museet arrangerade på nätet i oktober 2020. Antologin som är publicerad på DiVA har under året laddats ned 1 374 gånger. Slutredovisningen av projektet har p.g.a. covid-19 flyttats fram till hösten 2021.
- *Bekönade rum: Mångdimensionella vandringar i stadens historia* har samlat forskare och kulturarvsinstitutioner i samverkan, däribland Nordiska museet, med finansiering från Riksbankens Jubileumsfond och Vitterhetsakademien. Den gemensamma ambitionen har varit att identifiera, klassificera och digitalisera olika typer av källmaterial med anknytning till staden för att öka



samlingarnas sökbarhet och tillgänglighet. Projektet har letts av Stockholms stadsmuseum och avslutades under året. Nordiska museets delstudie har namnet *Konditoriet och kafékulturens sociala geografi: Rummet och det urbana småätandets former*.

- *Den sörmländska herrgården i ett nationellt och internationellt perspektiv med utgångspunkt i exemplet Julita gård*, är i slutfasen. En delstudie återstår till nästa år. Projektet drivs av en docent vid Uppsala universitet och en professor vid Stockholms universitet och finansieras av Lagersbergstiftelsen.
- *Swe-Clarín* är ett språkteknologiskt projekt vid Göteborgs universitet som ska pågå till 2024. Nordiska museets arkiv deltar aktivt med fokus bl.a. på skannade och OCR-märkta frågelistsvar.
- *Programmet för odlad mångfald (POM)* är ett samarbete kring det gröna kulturarvet och bevarandet av kulturväxter. I trädgården på Julita gård odlas gamla kulturväxter som är anpassade till nordiska förhållanden. Stiftelsen Nordiska museets åtagande som värd för en del av klonarkivet är att hålla ett antal fruktträd, perenner, knölar och lökar i odling och bevarade för framtiden.
- Ett projekt som syftar till att identifiera kulturhistoriska värden i Julita gårds odlingslandskap har utförts under året. Projektet har finansierats av Jordbruksverket genom Leader Södermanland och har genomförts av Arkeologerna vid Statens historiska museer (SHM). Landskapsanalysen som sammanfattas i en rapport baseras dels på historiskt kartmaterial, dels på en systematisk fältinventering. En värdering av de identifierade lämningarna har gjorts som mynnat ut i att fyra särskilt värdefulla miljöer kan urskiljas.

## MÄNNISKOR I ARKTIS

---

Samverkansprojektet kring *Människor i Arktis i ljuset av klimatförändringarna* som under 2016-2019 leddes av Hallwylska gästprofessorn har kommit att spela en roll i Nordiska museets medvetna förflyttning från nationellt inramad folkkultur mot ett mångvetenskapligt utforskande av Norden. Den forskningsbaserade och mångröstade utställningen *Arktis – medan isen smälter*, har fått positiv uppmärksamhet i nationell och internationell press.

Under året har projektet resulterat i två brett mångvetenskapliga publikationer, *Arktiska spår: Natur och kultur i rörelse* innehåller bidrag från fyrtio experter inom olika kunskapsområden och blandar nyskrivna, externt granskade artiklar, med kortare essäer som anlägger skilda perspektiv på bland annat föremål och fotografier ur samlingar. Blandformen av mångvetenskaplig antologi och resonerande men bild driven katalog är något av en ny genre. Bokreleasen genomfördes digitalt i november 2020 och i form av ett panelsamtal med tre forskare i kombination med förinspelade bidrag av ytterligare fem medverkande från olika delar av Arktis och Norden. De längre vetenskapliga artiklarna kommer även att spridas *open access* och på engelska genom ett särskilt samarbete med tidskriften *Journal of Northern Studies*.

Arktisprojektet har väckt stort externt intresse och under året presenterats på ett nationellt forum för museiforskning (nätverket FoMus årsmöte i Lund januari 2020), liksom på workshops i Reykjavik och ett par forskarskolor med fokus på klimatförändringar (Bergens universitet, Stockholms universitet, båda vt 2020). P.g.a. pandemin har ytterligare ett par planerade presentationer skjutits på framtiden. Metodutvecklingen kring forskning och publik verksamhet (Arktismodellen) skulle ha presenterats vid museernas vårmöte 2020 i Visby (uppskjutet till våren 2021) och på den europeiska museikonferensen "Matters of Care" (planerad att genomföras i Oxford våren 2020 som inledning av stort EU-finansierat samverkansprojekt om museer och hållbarhet). Den senare har fått skjutas på framtiden och kommer förhoppningsvis att genomföras våren 2021. Då är även föredrag inplanerade vid Arctic University, Tromsø och SIEF-konferensen i Helsingfors.

Utöver de konkreta resultaten, i form av utställning och publikationer om förändringar i Arktis, kan också metodutvecklingen och nätverken som skapats mellan forskare och museivärld betraktas som värdefulla resultat.

## UTLÅN

Låneverksamheten utgör en viktig del i Nordiska museets samverkan med andra museer. Utbytet har därtill en pedagogisk funktion, där utställningstekniska råd om aktuella föremål och ofta även råd om bevarande i vidare mening kan förmedlas. Ett viktigt nätverk upprätthålls på detta vis såväl lokalt och regionalt som nationellt och internationellt.

Med hänvisning till satsningarna fram till 2023 har emellertid museet sedan 2018 varit tvunget att minska utlåningen. Från februari 2020 fram till hösten 2023 har ett utlåningsstopp införts, med enstaka undantag, för hela museets samling: föremål, arkivalier, film, foton och affischer samt reprofotografering. Pågående låneärenden och depositioner har ej berörts.

**Tabell 19. Utlån**

	2020	2019	2018
Antal utlån och omlån	19	20	20
Antal objekt	128	237	204

*Antal utlånade objekt inkluderar både föremål och foton. Under 2020 har dock endast föremål lånats ut.*

Nordiska museet har ett stort antal föremål deponerade vid andra institutioner och förvaltar samtidigt ett flertal depositioner från andra museer. Dessa depositioner bör på lång sikt antingen omvandlas till villkorade lån eller permanent överföras till respektive institution.

## NATIONELL OCH INTERNATIONELL SAMVERKAN, STÖD OCH RÅDGIVNING

Som nationellt kulturhistoriskt museum har Stiftelsen Nordiska museet en bred och djup kunskap inom verksamhetsområdet. Samverkan sker inom en rad områden och personalen deltar kontinuerligt i olika grupper och har ökat markant under året. Ambitionen är att samlingarna ska vara en efterfrågad, spridd och välrenommerad kunskapsresurs. Varje år tar museet emot en stor mängd besök till samlingarna och bedriver också kunskapsförmedling i form av utbildningar, undervisning, handledning, rådgivning och föredrag. Flertalet studiebesök är grupper från universitet följt av folkhögskolor och enskilda forskare och intresserade enskilda personer. Stiftelsens medarbetare är aktiva i ett stort antal organisationer och nätverk och redaktionskommittéer. Under året har de fysiska besöken på grund av coronapandemin minskat och möten genomförts digitalt.

- Nordiska museet deltar i det nationella nätverket Dokumentation av samtida Sverige (DOSS), vars förlaga Samdok koordinerades av Nordiska museet.
- Nordiska museet arbetar i det nationella uppdraget om immateriellt kulturarv, med grund i ett initiativ av Unesco, och är tillsammans med Institutet för språk och folkminnen delansvarigt för den nod som ansvarar för bl.a. sedvänjor, riter och högtider.
- Som ett av flera museer, arkiv m.fl. är Nordiska museet en av de grundande och stödjande medlemmarna i Stockholms kvinnohistoriska, som bildades 2018 som en ideell förening för att lyfta stadens kvinnohistoria.
- Nordiska museet deltar i Beredningsgruppen för kulturarvsstudier som framtidsområde.
- Nordiska museet deltar i nätverket för hantering av mänskliga kvarlevor vid museer, ett regeringsuppdrag som har ålagts Riksantikvarieämbetet.
- Nordiska museet medverkar i inventeringen av minnen av Förintelsen, samordnat av Forum för levande historia. Arkivet har ett stort minnesmaterial på detta tema.

Viktiga samverkansparter finns även i det civila samhället. Ett exempel är de digitala insamlingarna kring internethistoria i samverkan med Internetmuseum. Nordiska museet har ett långsiktigt perspektiv på detta arbete, som utgår ifrån de samlingar och kunskapsbanker som museet äger och förvaltar.

Museets medarbetare agerar även som kunskapsreferens i olika sammanhang. Årligen besvaras t.ex. ett stort antal förfrågningar om såväl samlingar som enskilda objekt men även mer övergripande frågeställningar om kulturhistoriska och samtida företeelser. Medarbetare bidrar därtill ofta i mediala sammanhang.

Myndighetsuppdraget att handlägga utförelse- och exportärenden är en angelägen och mycket resurskrävande nationell uppgift. Uppdraget omfattar bl.a. svenska möbler, allmogekonst, samiska föremål, foton och leksaker. Under 2020 hanterades 66 sådana utförelseärenden. Förhandsbedömningar har vidare gjorts inför 12 auktioner.

Nordiska museet representeras i styrelserna för bl.a. Stiftelsen Strindbergsmuseet, Stiftelsen Skansen, Kungliga Djurgårdens Intressenter, KulturIT, Mångkulturellt Centrum samt i flera forskningsrelaterade nätverk och forskningsråd, däribland forskningsstationen Tarfala, TAM-Arkiv och Karolinska Institutet.

---

## INTERNATIONELLT UTBYTE OCH SAMARBETE

Stiftelsen Nordiska museet har ett brett internationellt samarbete med kontakter i när och fjärran. I närregionen skapar det nordiska museidirektörsnätverket, det nordiska samtidsnätverket Norsam och Network of Museums in the Baltic förutsättningar för utbyten på institutionell nivå. Det senare nätverket har det uttryckliga syftet att öka kontakterna med andra samhällssektorer. Museet representeras också i ett rådgivande organ för Nationalmuseet i Köpenhamn, tillsatt av den danska kulturministern, och i ett nordiskt nätverk för chefer för kulturhistoriska museer.

Bredare utbyten och samarbeten organiseras dels genom International Council of Museums (ICOM), särskilt kommittéerna för *Collecting* (COMCOL) och *Costume*, och dels International Council on Monuments and Sites (ICOMOS), särskilt kommittén för *Vernacular architecture* (allmogebebyggelse).

Den internationella herrgårdskonferens som skulle ha anordnats 2020 har skjutits upp till 2021 p.g.a. pandemin. Deltagandet i det nordiska herrgårdsnätverket liksom det internationella nätverket ligger också vilande eftersom konferenser och nätverksträffar är inställda.

Under året har bl.a. museets samling av kinesiska föremål från 1700-talet fortsatt att skapa ett internationellt intresse. Den 20 november representerades museet i ett internationellt seminarium med Global Interchange, en grupp forskare kring kinesiska exportföremål från 1700-talet.

Institutioner representerande en stor del av världen som Nationaltrust, Storbritannien, Masaryk University, Tjeckien, Massachusetts Institute of Technology, USA, University of Zürich, Schweiz och National Taiwan University, Taiwan har varit i kontakt med museet angående främst kinesiska 1700-talstapeter men också kinesiska glasmålningar från 1700-talet i museets samlingar.

Gästprofessuren har under året varit gästlärare på två internationella forskarskolor där frågor om museiverksamhet, samlingar och hållbarhet stått i centrum: forskarskolan i ekohumaniora (Research School in Environmental Humanities), Stockholms universitet samt PhD Course Approaches to Climate Change in Environmental Humanities, Bergens universitet.

Flera samverkansaktiviteter nämns under rubriken "Digitala medier" ovan. Erfarenheterna av Nordiska museets arbete med digitala tekniker är överlag efterfrågade och museet får löpande förfrågningar om att delta i seminarier och workshops både inom och utanför Sverige. Utvecklingen av det samnordiska systemet för digital förvaltning och tillgängliggörande av samlingsrelaterad information fördjupas kontinuerligt genom KulturIT. Stödet till den europeiska kulturarvsportalen Europeana har fortsatt under året.

## NORDISKA MUSEETS HÖGTIDSDAG

Nordiska museets högtidsdag den 24 oktober med medalj- och stipendieutdelning kom på grund av den rådande covid-19-situationen att ske digitalt.

- *Medaljen för Hembygdsvårdande gärning* tilldelades Lena och Michaël Michaëlsson, sedan 1988 förvaltare av kulturresevatet komministerbostället Råshult, Carl von Linnés födelseort, där de utvecklade den traditionella hävden av åker, äng och trädgårdsanläggningar.
- *Hazeliusmedaljen i guld* tilldelades Eric Nelson, CEO och Executive Director, National Nordic Museum, Seattle, för sitt oförtröttliga arbete med att bygga broar mellan USA och Sverige, liksom övriga nordiska länder. National Nordic Museum tjänar som ett viktigt nav nationellt och internationellt för nordiska värderingar, kultur och idéer, liksom för det gemensamma kulturarvet som Nordamerika och Norden delar.
- *Mats Rehnbergs stipendium* tilldelades Lenita Kefala, doktorand i etnologi vid Stockholms universitet, för avhandlingsprojektet om den sekundära bostadsmarknaden, som uppstått då allt fler hushåll har svårt att etablera sig på den ordinarie bostadsmarknaden.
- Ur *Harald Hvarfners Minnesfond* tilldelades följande stipendier:
  - Kristina Lindkvist, konstituent, Länsmuseum Gävleborg, för studieresor inför Länsmuseets nya basutställning om de två gävlebaserade keramikfabrikerna Gefle Porslin och Bo Fajans.
  - Kristina Jonsson, fil.dr. arkeologi, Jamtli, för att kunna resa och delta i utbytesprogrammet *Developing Leadership Talent in Open Air Museums* som arrangeras av ett nätverk bestående av fem europeiska friluftsmuseer, varav ett är Jamtli.

## ÖVERGRIPANDE PERSPEKTIV

Stiftelsen Nordiska museet ska vara ett museum för alla. Det betyder att så breda besöksgrupper som möjligt ska kunna känna sig representerade och ta del av stiftelsens erbjudanden. Stiftelsen i sin helhet ska vara tillgänglig och lyfta olika perspektiv i syfte att visa samhällets mångfald och att nå flest möjliga samhällsgrupper. Den nya strategiska handlingsplanen för de kommande åren lyfter särskilt vikten av att nå en bred och mångfacetterad publik. Under året har även museets *mission* – varumärkesberättelse – hittat en fast form som sammanfattar stiftelsens ambitioner om ett framåtriktat och inkluderande museum. Arbetet inleddes med hjälp av Jane Wetworth från England som räknas som expert på området och arbetet har engagerat alla medarbetare.

Stiftelsens verksamhet förskjuts fortsatt från "svenskt" i riktning mot "svensk i ett nordiskt och globalt perspektiv". Goda exempel är utställningarna *Arktis – medan isen smälter*, där livsvillkoren i det arktiska och subarktiska Sverige ses i ett cirkumpolärt perspektiv, och den kommande basutställning om människor i Norden från 1500 fram till i dag. Även kommande tillfälliga utställningar präglas av dessa perspektiv.

För att samla de övergripande perspektiven redovisas även tillgänglighetsarbetet här nedan. Internationella samarbeten och utbyten redovisas däremot tillsammans med övrig samverkan under rubriken "Kunskap, forskning och samverkan". Det pedagogiska arbetet med målgruppen barn redovisas under "Aktiviteter för barn och skola".

## TILLGÄNGLIGHET

Arbetet med tillgänglighet innebär bl.a. att underlätta för människor att kunna ta sig in i och runt i museet. Stiftelsens miljöer består till stor del av gamla kulturbyggnader, varför möjligheten till anpassning delvis är begränsad, men i samband med ombyggnader och renoveringar är frågorna om tillgänglighet alltid integrerade. Dessa frågor är helt centrala också i generalplanen för utvecklingen av den fysiska miljön. Även gällande digital tillgänglighet pågår ett fortlöpande arbete.

Inför museets nya basutställning på plan 4, ingår ett stort tillgänglighetsarbete som initierades 2019 med en omfattande utredning och förstudie som resulterade i en rapport som legat till grund för ett fortsatt arbete med att utreda vilka tillstånd som kan krävas och i samband med detta också presentera för tillståndsgivare vad stiftelsen planerar att ansöka om tillstånd för. Museets husarkitekter Fahlanders arkitekter har tagit fram en presentation som visades för Länsstyrelsen i september. Därefter har ett fördjupat projekteringsarbete tagit vid. Ett underlag till ansökan kan ligga klart i mars-april 2021. Tillstånd kommer sökas för förlängd hissförbindelse från snickeriverkstad genom plan 3 till plan 4. Vidare kommer gallerigången med utställningen Småting göras tillgänglig för alla, och slutligen kommer en broförbindelse över kröningsläktaren förbinda nordöstra galleriet med det sydöstra. Om tillstånd ges kommer dessa åtgärder utföras etappvis mellan 2021 och 2023.

Ett lån om 40 mkr i Riksgälden har beviljats 2021 vilket möjliggör genomförandet av tillgänglighetsarbetet.

## SÄKERHET

Under året fortsatte arbetet inom projektet Säkra samlingar där stora delar av stiftelsens strategiska säkerhetsarbete samlas. Rutiner kring access till magasin och samlingar skärptes med en rutinbeskrivning och utbildning i magasinsbehörighet (tidigare kallat magasinsskärkort). Vidare reglerades ensamarbete i magasin och hur access för utomstående ska skötas, t.ex. hantverkare. Restvärdesräddningsarbetet fortsatte med framtagande av insatsplaner för museibyggnaden, inköp av insatsvagnar s.k. sköldvagnar som används vid akuta insatser. Ett digitaliserat nyckelskåp för stiftelsens alla nycklar med access endast av behöriga införskaffades. Arbetet med åtgärdandet av brister beskrivna i Riksrevisionens rapport *Bevara samlingarna: Säkerhetsarbetet i de statliga*

*centralmuseernas samlingsförvaltning* från 2019 har genomförts av Säkerhetsfunktionen i samarbete med Bevarandesektionen och avdelningen Kulturhistoria.

Stiftelsens operativa säkerhetsarbete och brandlarmssystem har uppgraderats under året. Brandlarm installerades på Svindersvik, där även insatsplan togs fram. Brandlarm på Tyresö slott fick en översyn och plan för uppdatering 2021 har tagits fram. I samband med etableringen av nya entrén och *Tidsvalvet* har ändringar av brandsektioneringen i museibygnaden gjorts. En stöld av en narvalstand i mars förde med sig viss publicitet, polisärendet lades dock ner. SBA har utförts enligt schema under året, dels av egen personal dels även av bevakningsbolaget Avarn. Otätheter i brandavskiljande väggar och sektioner har dokumenterats och åtgärdsplan är aktiverad.

## STIFTELSEN NORDISKA MUSEET SOM ARBETSPLATS

År 2020 har varit ett mycket annorlunda år. Stiftelsen har sedan våren varit tvungen att ställa om det interna arbetet som ett resultat av pågående pandemi och därtill genomfört omorganisationer och personalneddragningar. Museet har en otrolig bredd i sin verksamhet vilket inneburit att avbrott har fått göras av vissa arbetsuppgifter medan andra har kunnat fortgå. För att säkra en trygg arbetsmiljö, organisatorisk, social och fysisk, har det resulterat i att museet genomfört löpande riskbedömningar och anpassningar med hänsyn till covid-19, på verksamhets-, grupp- och individnivå. Detta för att skapa förutsättningar så att medarbetare kan utföra sitt arbete fysiskt på arbetsplatsen, hemifrån eller i en kombination.

Därtill har nya digitala arbetsmetoder och samarbetsformer införts i och med detta. Nu är digitala möten och digitala kommunikationskanaler en naturlig del i vardagen. Museets digitala förflyttning har fått en liten skjuts under pandemin, mycket tack vare det arbete som gjorts med att skapa förutsättningar för de som arbetar inom stiftelsen.

Under året har det långsiktiga kompetensförsörjningsarbetet fortlöpt och insatser pågått i linje med museets strategiska plan. Särskilda insatser har varit att öka den publika kompetensen samt förflyttas mot en ännu mer modern digital arbetsplats som ett viktigt stöd för utökade samarbeten internt och externt. Bland annat genom digitala utbildningar, utföra publika arbetsuppgifter samt lansering av fler funktioner i IA-verktyget (Informationssystem om Arbetsmiljö) som ett led i att säkerställa och utveckla arbetsmiljöarbetet. Genom de verktyg med smarta mobila funktioner som infördes under 2019 har ett flertal andra befintliga och nya processer och rutiner även vidareutvecklats för att förenkla och säkra medarbetarnas arbete och uppföljning.

Arbetet med optimering av lokalytor har fortlöpt parallellt. Efter en omfattande kontorsomflyttning i samband med en organisationsförändring 2019, renoverades korridorerna i de norra kontorsentresolerna och norra tvärgången rustades till en loungemiljö för rast och vila. Nya tysta rum, vilorum och mötesrum byggdes också. Lunchrummet rustades upp.

Trots att flertalet av stiftelsens medarbetare under perioder arbetat hemifrån och deltagit i korttidsarbete har regelbundna projektmöten, planeringsmöten, avstämningssamtal, medarbetarsamtal och andra gruppmöten genomförts, om än digitala. Det för att skapa riktning och förutsättningar med viktiga inslag av gemenskap och delaktighet i arbetet mot att nå prioriterade planer och mål.

# Oberoende revisors rapport

## 1.2 OBEROENDE REVISORS RAPPORT

Till Kulturdepartementet

### **Inriktning och omfattning**

Jag har granskat Verksamhetsberättelsen (Resultatredovisningen) 2020 för Stiftelsen Nordiska museet (org.nr 802002-4686). Verksamhetsberättelsen har upprättats av nämnden och styresmannen.

### **Nämnden och Styresmannens ansvar för Verksamhetsberättelsen**

Det är nämnden och styresmannen som har ansvaret för att upprätta Verksamhetsberättelsen och för att den upprättas i enlighet med villkor ställda i regeringsbeslut för 2020.

### **Revisorns ansvar för revision av Verksamhetsberättelsen**

Mitt ansvar är att göra ett uttalande om denna Verksamhetsberättelse på grundval av min granskning. Jag har utfört granskningen enligt International Standards on Assurance Engagements (ISAE) 3000. Denna standard kräver att jag följer yrkesetiska krav samt planerar och utför granskningen för att rimligt försäkra mig om att Verksamhetsberättelsen inte innehåller väsentliga felaktigheter.

Granskningen innefattar att genom olika åtgärder inhämta bevis om belopp och annan information i Verksamhetsberättelsen. Revisorn väljer vilka åtgärder som ska utföras bland annat genom att bedöma riskerna för väsentliga felaktigheter i Verksamhetsberättelsen, vare sig dessa beror på oegentligheter eller på fel. Jag anser att de revisionsbevis jag har inhämtat är tillräckliga och ändamålsenliga som grund för mitt uttalande. Granskningen har begränsats till översiktlig analys av Verksamhetsberättelsen och underlag till denna, stickprov på underliggande dokumentation samt förfrågningar till stiftelsens personal.

### **Uttalanden**

Enligt min uppfattning har det inte framkommit några omständigheter som ger mig anledning att anse att nämnden och styresmannens Verksamhetsberättelse inte i allt väsentligt upprättas i enlighet med ställda villkor enligt regeringsbrev för 2020 samt att mål, återrapporteringskrav och uppdrag inte redovisas i enlighet med ovanstående villkor.

### **Övriga upplysningar**

Revisionsberättelse avseende årsredovisningen för 2020 har avgivits den 2021-02-18. Den innehåller inga modifierade uttalanden, anmärkningar eller upplysningar.

### **Avsedda användare och syften**

Denna revisorsrapport är avsedd för styrelsen i Stiftelsen Nordiska museets fullgörande av sin rapporteringsskyldighet och får inte användas för andra ändamål.

Stockholm den 18 februari 2021

Pernilla Zetterström Varverud  
Auktoriserad revisor

Nordiska museets och Skansens Vänner är en av Sveriges äldsta vänföreningar. Under 2020 har de riktade programpunkterna för att lära känna Stiftelsen Nordiska museets verksamhet skurits ned till ett minimum p.g.a. pandemin. Det gäller även den i vanliga fall från Nordiska museets sida uppskattade volontärverksamheten från vänföreningen vid program och evenemang.

Vänföreningen är ett stöd för stiftelsen i dess verksamhet. 2020 års finansiella bidrag var ursprungligen avsett för ett bestämt ändamål, men med tanke på det ansträngda finansiella läget beslutade vänföreningen att stiftelsen fritt fick disponera bidraget. Ett stipendium delades ut för en resa till Paris som förberedelse, kunskapsinhämtande och inspiration inför den kommande utställningen om NK:s Franska Damskrädderi.