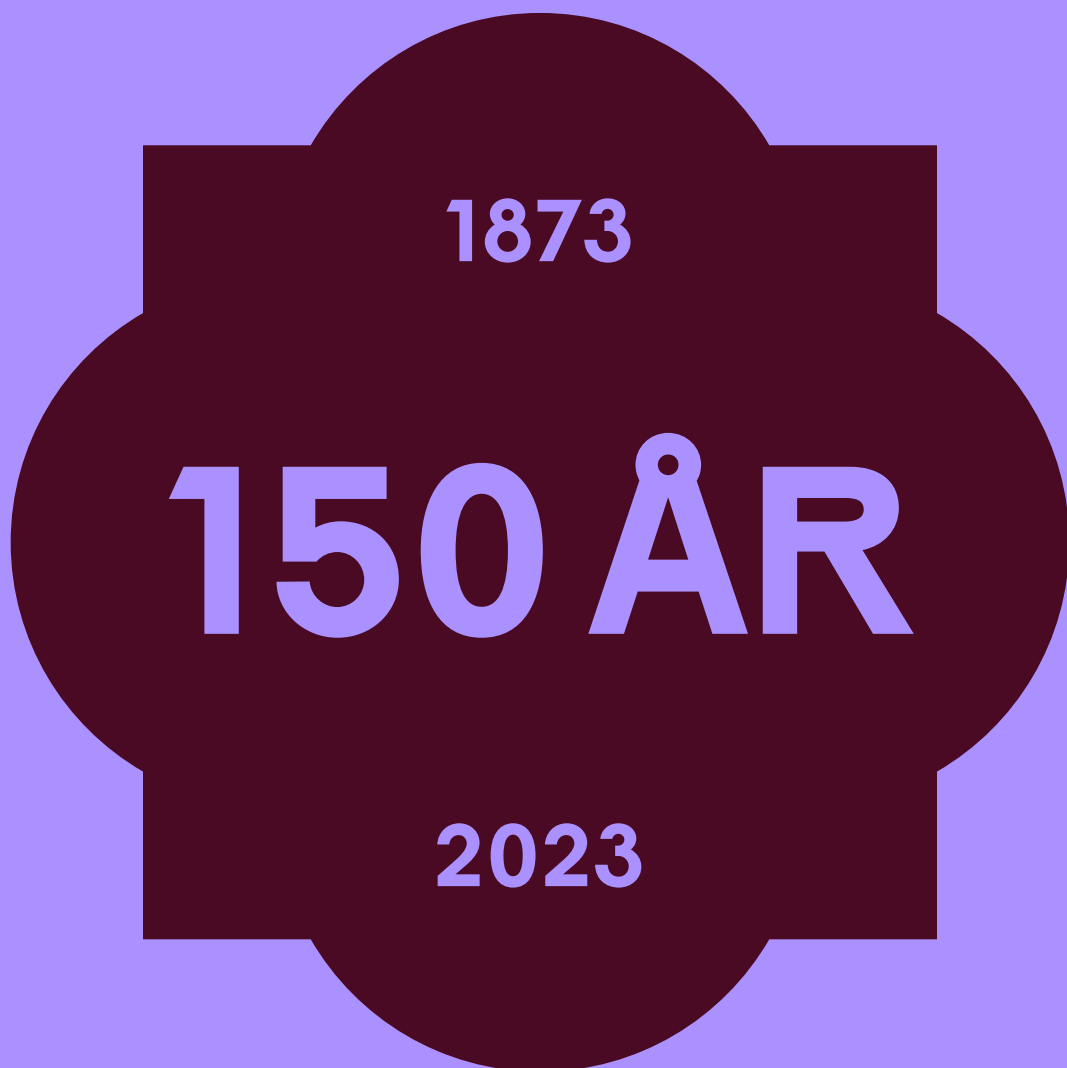


# ÅRSREDOVISNING 2023



**NORDISKA  
MUSEET**  
STIFTELSEN

**ÅRSREDOVISNING  
STIFTELSEN NORDISKA  
MUSEET 2023**



**NORDISKA  
MUSEET**

STIFTELSEN

## OM STIFTELSEN NORDISKA MUSEET

När språkforskaren och kulturhistorikern Artur Hazelius (1833–1901) gjorde sin första insamlingsresa i Dalarna ville han dokumentera en folkkultur som han trodde skulle gå förlorad. Året därpå, 1873, öppnade han den första utställningen, Skandinavisk-Etnografiska samlingen, på Drottninggatan i Stockholm. Redan 1880 hade samlingen blivit så omfattande att han ombildade den till Stiftelsen Nordiska museet. I sitt överlåtelsebrev skänkte han samlingarna till svenska folket. En särskild nämnd skulle ansvara för verksamheten, som även kom att inkludera Skansen, grundat 1891. De tillfälliga utställningslokalerna blev snart för små. Planerna på det stora museibygget på Djurgården växte fram med syftet att skapa *en bra hemvist* för museets samlingar och därtill *en stor nationell festhall*. Detta lade grunden för Nordiska museet och Skansen, som vid tiden för Artur Hazelius död hade vuxit till en nationell institution med internationell räckvidd. För honom stod människan i centrum och han satte *Känn dig själv* som motto på museets emblem. Föremålen som samlades in skulle samtidigt beskrivas, registreras och resultaten publiceras. Vetenskapliga perspektiv gick hand i hand med folkbildning. Från och med 1963 tog staten ett större ekonomiskt ansvar för stiftelsens verksamhet och har sedan dess utsett nämndens ledamöter. Samma år avskildes Skansen och blev en självständig stiftelse med egen styrelse. Institutionerna är fortfarande sammanflätade med varandra.

Stiftelsen Nordiska museet är i dag Sveriges största kulturhistoriska museum. Samlingarna speglar landets kulturhistoria från 1500-talet till nutid. Föremålssamlingen omfattar ca 1,5 miljoner objekt och tar ca 25 000 kvadratmeter magasinsyta i anspråk. Arkivet omfattar drygt 5 500 och biblioteket ca 4 000 hyllmeter material. Fotosamlingarna bedöms innehålla ca 6 miljoner fotografier. Museet har systematiskt samlat in uppgifter om svenskt folkliv i över hundra år, både om materiell och immateriell kultur – om hur människor har tänkt, känt och trott. Utöver den stora museibyggnaden på Djurgården äger stiftelsen flera kulturhistoriska miljöer på skilda håll i landet: Julita gård, Tyresö slott, Svindersvik, Härkeberga kaplansgård samt villa Lusthusporten på Djurgården. Stiftelsen svarar för driften och förvaltningen av dessa miljöer med totalt över 400 byggnader och vidsträckt historiska parker och landskap, oftast i samverkan med utomstående intressenter som kommuner, byalag, föreningar och privatpersoner. Stiftelsen Nordiska museets verksamhet finansierades 2023 till 60 procent (69 procent) av statsbidrag och 40 procent (31 procent) av egenfinansiering. Det är stiftelsens nämnd (styrelse) som svarar för att stiftelseförordnandet följs. Ansvaret för frågor som rör användningen av tillgångar och placering av förmögenhet ligger hos nämnden i enlighet med stiftelselagen och stiftelsens egna stadgar.

Av stadgarna framgår att Stiftelsen Nordiska museet har till uppgift att bevara och levandegöra minnet av liv och arbete i Sverige, företrädesvis för tiden efter 1520. Stiftelsens ansvar omfattar hela det kulturhistoriska fältet med undantag av de delar som hänförs till någon annan institution. Den ska enligt stadgarna särskilt vårda, förteckna, vetenskapligt bearbeta och genom nyförvärv berika sina samlingar; hålla ett urval av samlingarna tillgängliga samt driva och stödja utställningsverksamhet och annan kulturförmedlande verksamhet; därtill initiera, driva och stödja forskning inom museets verksamhetsområde.

## FÖRORD

Det är med glädje som jag summerar Stiftelsen Nordiska museets jubileumsår som har varit fullt av hårt arbete och lyckade lanseringar, evenemang och insamlingar. Att vi har lyckats vara angelägna och vinna priser, parallellt med det intensiva arbetet med Nordbor, det är en stor prestation.



2023 fyllde stiftelsen 150 år och vi har haft en rekordbesökt programverksamhet och tillsammans med publiken firat vårt jubileumsår. Vi har vridit och vänt på begreppet tid och blickat både bakåt och framåt.

Nordiska museet var även platsen där H.M. Konungen bjöd in till nationaldagsmottagning för att fira 50 år på tronen den 6 juni.

Stiftelsen har under flera års tid arbetat målmedvetet med den strategiska handlingsplanen som utgångspunkt. Året började med implementeringen av stiftelsens fleråriga varumärkesarbete som involverat hela organisationen. Äntligen lanserade vi stiftelsens nya visuella identitet som under året har belönats och nominerats både nationellt och internationellt. Stiftelsen har även lanserat en ny webb, utställningen *Strindberg vs. Youssef*, ett nytt lekrområde på Julita gård och en unik jubileumskollektion. Stiftelsens besöksmål har även utvecklats i en spännande riktning med större fokus på trädgårdar och parker.

Under året har stiftelsens medarbetare arbetat intensivt med vår nya basutställning *Nordbor*. Utställningen har vuxit fram under fem år och är museets största någonsin. Samtidigt med utställningsarbetet har också en publikation tagits fram i samarbete mellan museets intendent och över 30 externa forskare. Parallellt har arbetet med att förbättra den fysiska tillgängligheten i museibygnaden på Djurgården pågått och stiftelsen har genomfört flera historiska tillgänglighetssatsningar. På självaste dagen för vårt 150-årsjubileum, 24 oktober 2023, invigde kulturministern *Jubileumsbron* och vår nya hiss. Detta innebär att fler besökare kan erbjudas en museiupplevelse utan hinder.

Stiftelsen Nordiska museet har som uppdrag att förvalta och utveckla de levande kulturhistoriska miljöerna som stiftelsen äger och det har därför tagits fram en övergripande förvaltningsöversikt med tillhörande utvecklingsplan som kommer att utgöra ett viktigt verktyg för stiftelsens kommande arbete.



Stiftelsens jubileumsår har kantats av firanden och glädje, men det har också varit ett år som har präglats av en orolig omvärld. Stiftelsen har i grunden en hög säkerhetsnivå och tar den rådande situationen på största allvar. För att höja kunskapen inom säkerhets- och trygghetsarbete har stiftelsen under året genomfört obligatoriska utrymningsövningar, utbildningar och genomgång av säkerhetsrutiner. Stiftelsen har även arbetat med beredskap och säkerhet för samlingarna och deltagit i Riksantikvarieämbetets möten kring beredskapen för kulturarvet i samarbete med MSB och Försvarmakten.

Sammanfattningsvis blev 2023 ett intensivt och händelserikt år. Jag vill tacka alla medarbetare inom Stiftelsen Nordiska museet för deras enastående insatser som har skapat ett oförglömligt jubileumsår och jag ser framför mig att 2024 kommer att bli riktigt bra.

Stockholm i januari 2024



**Sanne Hoby-Nielsen**

Styresman för Stiftelsen Nordiska museet

# Innehållsförteckning

<b>ÅRSREDOVISNING</b> .....	<b>6</b>
FÖRVALTNINGSBERÄTTELSE .....	6
STIFTELSENS ÄNDAMÅL OCH UPPDRAG .....	6
ALLMÄNT OM VERKSAMHETEN 2023 .....	6
UTVECKLING AV VERKSAMHET, RESULTAT OCH STÄLLNING .....	8
VÄSENTLIGA HÄNDELSER UNDER RÅKENSKAPSÅRET .....	8
FÖRVÄNTAD FRAMTIDA UTVECKLING SAMT VÄSENTLIGA RISKER OCH OSÄKERHETSFAKTORER .....	9
FORSKNING OCH UTVECKLING .....	10
HÅLLBARHETSUPPLYSNINGAR .....	10
TILLSTÅNDS- ELLER ANMÄLNINGSPLIKTIG VERKSAMHET ENLIGT MILJÖBALKEN .....	11
RESULTATRÄKNING .....	12
BALANSRÄKNING .....	13
BALANSRÄKNING .....	14
RAPPORT ÖVER FÖRÄNDRINGAR I EGET KAPITAL .....	15
KASSAFLÖDEANALYS .....	16
NOTER .....	17
UNDERSKRIFTER .....	28
REVISIONSBERÄTTELSE .....	29
<b>VERKSAMHETSBERÄTTELSE</b> .....	<b>32</b>
UPPDRAG .....	33
REDOVISNINGENS INDELNING .....	34
MUSEETS SAMLINGAR, BYGGNADER, HISTORISKA PARKER OCH LANDSKAP .....	34
UTVECKLING AV SAMLINGARNA .....	36
REGISTRERING, KATALOGISERING OCH FÖREMÅLSLOGISTIK .....	38
FÖRVARING OCH VÅRD .....	40
INSAMLINGAR, UNDERSÖKNINGAR OCH FÖRVÄRV .....	43
PUBLIK VERKSAMHET .....	46
BESÖKARE .....	47
MUSEET PÅ DJURGÅRDEN .....	49
MUSEETS KULTURMILJÖER .....	55
ARKIV OCH BIBLIOTEK .....	60
DIGITALA MEDIER .....	61
PUBLIKATIONER .....	64

KUNSKAP, FORSKNING OCH SAMVERKAN .....	65
KUNSKAPSUPPBYGGNAD OCH UNIVERSITETSSAMVERKAN .....	65
UTLÅN .....	68
NATIONELL OCH INTERNATIONELL SAMVERKAN, STÖD OCH RÅDGIVNING.....	69
INTERNATIONELLT UTBYTE OCH SAMARBETE .....	70
NORDISKA MUSEETS HÖGTIDSDAG .....	70
ÖVERGRIPANDE PERSPEKTIV.....	71
TILLGÄNGLIGHET.....	71
SÄKERHET.....	71
STIFTELSEN NORDISKA MUSEET SOM ARBETSGIVARE .....	72
OBEROENDE REVISORS RAPPORT .....	74
<b>NORDISKA MUSEETS OCH SKANSENS VÄNNER.....</b>	<b>76</b>

# ÅRSREDOVISNING

## FÖRVALTNINGSBERÄTTELSE

### STIFTELSENS ÄNDAMÅL OCH UPPDRAG

Stiftelsen Nordiska museet är ett nationellt museum för kulturhistoria. Dess verksamhet regleras av stiftelselagen (1994:1220) och museilagen (2017:563). Som mål för stiftelsen gäller dels de verksamhetsmål som utgår från stiftelsens stadgar (antagna 2010-02-04), dels de riktlinjer som redovisas i regeringsbeslutet för budgetåret 2023 avseende statens bidrag till Stiftelsen Nordiska museet (Ku2022/001857 [delvis]), Ku2022/01910. Av riktlinjerna framgår att en särskild resultatredovisning ska lämnas till regeringen. Denna redovisning sker i form av en separat och utförlig verksamhetsberättelse.

### ALLMÄNT OM VERKSAMHETEN 2023

Stiftelsen Nordiska museet är, alltsedan de första utställningarna öppnade 1873 och stiftelsen grundades 1880, en central kulturinstitution i Sverige och bedriver en bred verksamhet ur ett nationellt och internationellt perspektiv. Museet har till uppgift att bevara och levandegöra minnet av liv och arbete i Sverige, företrädesvis för tiden efter 1520. Ansvarsområdet omfattar hela det kulturhistoriska fältet utom de delar som har hänförs till andra institutioner. Verksamheten utgår från stiftelsens stadgar och från de årliga riktlinjer som är knutna till regeringens bidrag. Den förhåller sig även till regeringens nationella kulturpolitiska mål.

Stiftelsen förvaltar, tillgängliggör och skapar ny kunskap dels utifrån föremåls- och arkivsamlingar samt byggnader och historiska parker, skog och landskap, dels genom en fortlöpande insamling, dokumentation och forskning. Detta sker såväl internt som genom olika samarbeten och i direktkontakt med besökare och användare. Kunskapsuppbyggnaden följer museets profilområden och rör exempelvis dräkt- och modehistoria, mathistoria och slotts- och herrgårdshistoria. Utveckling av metoder och infrastrukturer sker bland annat genom digitalisering av kulturhistoriska samlingar och dokumentation av viktiga samtidshändelser på digitala insamlingsplattformar.

Stiftelsen Nordiska museet har stora och betydande kulturhistoriska samlingar sett i både nationellt och internationellt perspektiv. Samlingsförvaltningen är central i verksamheten och inbegriper både digital och analog hantering och kontroll och syftar till ett långsiktigt bevarande och ett ökat tillgängliggörande. Därutöver bedriver stiftelsen en omfattande byggnadsvård, samt underhåll och utveckling av parker och övrig kulturmiljö.

Forskning initieras och bedrivs främst med hjälp av externa medel samt genom ett samverkansavtal med Stockholms universitet kring den Hallwylska professuren. Museets samverkan med forskarsamhället stärks genom samarbetet kring museets nya basutställning *Nordbor*. Därutöver stödjer flera olika delar av stiftelsens verksamhet forskning. Det gäller till exempel arkiv- och biblioteksservice, digitalisering av samlingarna och årets digitala insamling av berättelser om kriget i Ukraina. Stiftelsen tillgängliggör också forskningsresultat, kunskap och samlingar för en nationell och internationell publik genom utställningar, visningar, programpunkter, utlån, publikationer, digitala och sociala medier, seminarier, föreläsningar med mera. Museet ingår även i Centralmuseernas ledningsutskott för forskning och museer.

Under 2023 har arbetet med *Generalplanen* som påbörjades 2016, för den fysiska miljön i museibygnaden på Djurgården fortsatt. Generalplanen syftar till museets ambitiösa planer för en stegvis förbättring av tillgänglighet och skalskydd. Två större projekt, bro och hiss är slutförda under 2023, dessa ökar tillgängligheten, skapar tydligare besöksmottagande och en enklare navigation för besökarna.

Stiftelsen Nordiska museet hade under 2023 totalt 1 116 453 (932 928) besök, inräknat både verksamhets- och anläggningsbesök enligt de definitioner som Myndigheten för kulturanalys anger. Antalet verksamhetsbesök minskade med 9 787 besökare jämfört med 2022 och uppgick till 245 597 (255 384) varav 218 366 (228 492) vid museibygnaden på Djurgården.

Besök i historiska museiparker räknas som anläggningsbesök. Tyresö slott hade under året 261 087 (253 933), Svindersvik 143 294 (1 907) och Julita gård 44 068 (53 234) parkbesök. Nordiska museet hade 421 464 (366 933) anläggningsbesök. Totalt kan stiftelsen därmed redovisa cirka 870 856 (677 544) anläggningsbesök. Stiftelsens webbplats hade under året 1 350 119 antal besökare (en minskning med 21,1 procent jämfört med 2022).

Till regeringens riktlinjer hör att Stiftelsen Nordiska museet ska samverka med myndigheter, ideella organisationer och det civila samhället. Denna samverkan är mycket diversifierad och involverade under 2023 en lång rad museer både nationellt och internationellt, därtill Tyresö kommun, Enköpings kommun, Katrineholms kommun, Nacka kommun, Kungliga Djurgårdens Intressenter, universitet i Sverige och Norden, Riksantikvarieämbetet, Sveriges Hembygdsförbund, Åjtte, Beredskapslyftet samt olika intressesammanslutningar.

Stiftelsen Nordiska museet har ambitionen att vara ett angeläget museum som ger perspektiv idag och styrka åt framtida generationer. För att kunna manifesteras denna ambition är det avgörande för museet att vara relevant i sin omvärld och ha ett angeläget innehåll för sin publik.

År 2023 har Nordiska museet fyllt 150 år och det har firats under året genom ett antal större satsningar mot museets publik, med flera höjdpunkter under jubileumsveckan i oktober. På högtidsdagen invigdes storsatsningen på tillgänglighet för översta våningen - en förutsättning för publiken att gå fritt över hela våningsplanet i kommande basutställning. *Jubileumsbron* invigdes 24 oktober av Kulturminister Parisa Liljestrand. En ny stor hiss som skapar möjlighet för en större publik att nå alla våningar är även den klar att tas i bruk. Under jubileumsveckan öppnade en temporär konstupställning i Stora hallen. *Strindberg vs. Youssef* har gjort att en konstintresserad stockholmspublik, som inte besöker museet vanligtvis, kom för att uppleva ett möte mellan en ikon ur samlingarna och samtida konstnär Daniel Youssef, i frågor som identitet, språk och mental ohälsa.

Stora hallen har präglats av museets nya reception och stora anslag kring jubileumsåret och den populära museibutiken har visat föremål från museets ursprungsår 1873 tillsammans med en stickad jubileumskollektion med samlingarna som inspiration. Den nya grafiska identiteten har fått mycket uppmärksamhet och skapar förutsättningar för en tydligare avsändare och starkare varumärke inför kommande kommunikation. Mycket av arbetet som har pågått under 2023 lanserades under jubileumsåret och utgör en naturlig upptakt till den kommande storsatsningen - den nya basutställningen *Nordbor* på hela översta våningsplanet, plan 4 som öppnar i februari 2024. Utställningsmässigt är utställningen *Arktis* fortfarande högst aktuell och står kvar i Stora hallen.

År 2024 är fyllt med programverksamhet för att bibehålla aktualitet mot storstockholmarna och familjepubliken. Fokus är att skapa program som driver intresse till nya utställningen *Nordbor* och alla dess teman och tidsepoker.

Museet är helt beroende av sina publika intäkter för att kunna investera i den publika verksamheten. När publiken strömmar till, gynnar det museets samtliga intäktskällor: entré, butik och matsal. När den nya basutställningen öppnar strävmuseet efter att vara öppet alla dagar för att inte gå miste om entréintäkter. En naturlig hävstångseffekt uppstår med en stadig publiktillströmning. Det allt kärvare ekonomiska läget i samhället har påverkats av en rad samverkande krafter som har bidragit till en ökad inflation med stigande priser.

Sammantaget har stiftelsens många satsningar skapat goda förutsättningar för att 2024 ska bli ett framgångsrikt år, inte minst då den nya basutställningen *Nordbor* öppnar. Basutställningen förväntas bli en stabil inkomstkälla och ge ett starkt kunskapsinnehåll med direkt koppling till museets rika samlingar.

## UTVECKLING AV VERKSAMHET, RESULTAT OCH STÄLLNING

	2023	2022	2021	2020
Statligt bidrag	124,9	124,9	123,2	123,2
Extra statligt bidrag med anledning av pandemin covid 19	-	4,0	15,0	15,5
Korttidsstöd med anledning av pandemin covid 19	-	-	2,2	2,7
Totala verksamhetsintäkter	208,5	187,3	179,2	185
Verksamhetskostnader (mkr)	-214,0	-174,8	-153,0	-174,1
Årets resultat (mkr)	-3,9	12,4	26,2	10,9
Årets investeringar (mkr)	42,8	16,8	3,9	5,0
Balansomslutning (mkr)	187,6	210,8	194,2	143,7
Antal verksamhetsbesök	245 597	255 384	145 974	122 092
Antal anläggningsbesök	870 856	677 544	494 430	437 393

Det statliga bidraget ligger på samma nivå 124,9 mkr som år 2022, bidraget uppgår till 60 % (67 %) av de totala intäkterna. Arbetet med *Generalplanen* har fortsatt under året, tillgänglighetsprojektet blev klart och arbetet med utställningen *Nordbor* är i slutfasen. Båda projekten har haft stor påverkan på både intäkter, kostnader och investeringar. Verksamhetsintäkterna har ökat med 21,2 mkr till 208,5 mkr, ökningen beror huvudsakligen på externa bidrag till projekten. Kostnaderna har ökat med 39,2 mkr till 214,0 mkr. Stiftelsen visar ett negativt resultat på -3,9 mkr (+12,4). Det negativa resultatet 2023 är enligt det beräknade resultatet för året då tidigare års överskott enligt plan har delfinansierat projekten i år.

Årets investeringar uppgår till 42,8 (16,8) mkr varav tillgänglighetsprojektet ingår med 14,2 mkr och utställningen *Nordbor* 28 mkr.

### VÄSENTLIGA HÄNDELSER UNDER RÄKENSKAPSÅRET

Stiftelsens publika verksamhet har under 2023 återhämtat sig från pandemiåren. De lokala besökarna och turisterna har hittat tillbaka. Under året har alla besöksmål varit öppna med fullt publikt utbud.

De fleråriga projekten med ny stor hiss upp till samtliga våningsplan samt en ny bro, *Jubileumsbron*, över Kröningsläktaren är klara. Dessa utgör en avgörande tillgänglighetslösning för övre gallerierna och kommande basutställning.

Arbetet med den stora basutställningen *Nordbor* är i slutfasen, den öppnar för publik den 10 februari 2024. Utställningen kommer att uppta musebyggnadens hela övre våningsplans alla gallerier. Arbetet har pågått under ett antal år och engagerat en majoritet av museets personal samt upphandlade samarbetspartner inom ett antal discipliner. Utställningen är den hittills största utställning som Nordiska museets har gjort och sammanfattar 500 år i ett sammanhängande narrativ.



## FÖRVÄNTAD FRAMTIDA UTVECKLING SAMT VÄSENTLIGA RISKER OCH OSÄKERHETSFAKTORER

Stiftelsen Nordiska museet har drabbats hårt av den tidigare pandemin och följdverkningarna av det pågående kriget i Ukraina och i mellanöstern, inte minst på grund av den höga inflationen med de stegrande lönekostnaderna och priserna på varor och tjänster som följd. Påtagligt är även de förhöjda kostnaderna för el- och uppvärmning. Situationen förvärras än mer genom att stiftelsemuseerna, till skillnad mot de statliga museerna, inte omfattas av den generella uppräknings av de årliga statliga bidragen. Framför allt har prisökningen fört med sig kraftigt förhöjda kostnader för fastighetsunderhållet men även ökade kostnader för samlingsförvaltningen. En annan mycket stor utmaning är klimatförändringarnas påverkan på fastighetsbeståndet. I Riksantikvarieämbetet rapport *Förvaltningen av kulturmiljöer i ett förändrat klimat* framgår det med tydlighet att den ökande temperaturen och luftfuktigheten förvärrar problem med fukt och röta vilket sliter hårdare på de kulturhistoriska byggnaderna. Något som kommer att accelerera än mer inför framtiden. Även det omgivande kulturlandskapet med de av klimatförändringarna orsakade skadorna på framför allt skogen drabbar stiftelsen mycket hårt.

I Riksantikvarieämbetets regleringsbrev för verksamhetsåret 2024 har myndigheten fått i uppdrag att analysera förutsättningarna för att etablera en långsiktig hållbar samlingsförvaltning för museisektorn. Förslaget omfattar både analog och digital samlingsförvaltning. En stor utmaning är dock det dubbla uppdrag som museerna numera har kopplat till förvaltning och tillgängliggörande av samlingarna. Parallellt med det omfattande arbetet med den analoga samlingsförvaltningen har det vuxit fram ett allt mera komplext och resurskrävande förvaltningsåtagande kopplat till den digitala samlingsförvaltningen. Ett verksamhetsfält som sedan det tillkom inte tillförts några nya statliga bidrag och som i dag saknar en hållbar långsiktig basfinansiering. Kopplat till detta tillkommer även samhällets ökade krav på förhöjd beredskap och säkerhet i samlingarna. En annan stor utmaning är de under senare år kraftigt ökade hyreskostnaderna för föremålsmagasinen.

Även arbetet för att skydda kulturarvet vid höjd beredskap och krig måste stärkas. Stiftelsen Nordiska museet har ett pågående arbete med katastrofberedskap och restvärdesräddning som behöver vidareutvecklas och utökas med beredskap för skydd och undanförelse i händelse av väpnad konflikt. Museet har även ett pågående arbete med att ta fram en krigsorganisation samt ett arbete för att stärka personalens och besökarnas säkerhet.

Avslutningsvis tvingades Stiftelsen Nordiska museet under pandemin kraftfullt dra ner på verksamheten kopplat till skolan och ställa in merparten av förmedlingsverksamheten i museibygnaden. Samtidigt har behovet av att stärka den distansbaserade skolverksamheten ökat. Det senare en central framgångsfaktor för att nå ut brett med verksamheten i hela landet. I samverkan med omvärlden har stiftelsen därav utvecklat nya innovativa metoder och arbetssätt riktad mot skolan. Som exempel kan nämnas insamlingsprojektet *Mitt liv* och projektet *Att skriva kulturhistoria på Wikipedia*. Syftet med satsningarna är att stärka elevernas historiemedvetande men också att uppmärksamma samhällsfrågor ur barnens perspektiv. På grund av det kärva ekonomiska läget, de galopperande kostnaderna för fastighetsförvaltningen och det ökade behovet av att prioritera åtgärder kopplat till beredskap och säkerhet, bedrivs verksamheten idag i mycket liten skala.

Om det inte sker några drastiska åtgärder inom en snar framtid är slutsatsen att stiftelsen inom en tioårsperiod riskerar att lägga närmare 50 procent av det statliga bidraget på hyror och fastighetsunderhåll. Det skulle innebära att stiftelsen inte längre kan fullfölja sitt museiansvar.



## FORSKNING OCH UTVECKLING

Sedan 1984 mottar stiftelsen genom de agrarhistoriska fonderna ett särskilt stöd för forskning kring lantbrukets näringar. Skogen och skogsbruket är avgörande men ofta underkommunicerade beståndsdelar i detta fält. I ljuset av klimatförändringar och en allt mer polariserad debatt om det svenska skogsbruket i relation till lokala intressen och till kolinlagring som global klimatresurs har det allmänna medvetandet om skogens många värden och hoten mot dessa vuxit sig starkt. Vid Nordiska museet bedrivs under 2022 och 2023, under ledning av den Hallwylska professorn i etnologi, mångvetenskaplig forskning om skogen som natur- och kulturarv.

Pilotprojektet *Skogen i arkivet; skogen som arkiv* aktiverar och diskuterar samlingarna, även de levande, på sätt som relaterar kultur- och agrarhistoria till framtidsfrågor. Forskningen engagerar ett par juniora gästforskare, som har rekryterats till museets forskningsmiljö.

Forskningsprojektet *Modekonfektionens genombrott i Sverige. Tre pionjärer: Graffman, Kleen, Richard* har bedrivits under 2021–2023 med Nordiska museet som huvudman. Under 2023 har projektet bidragit med en installation i utställningen *Konst + Maskin: Utmanarna under 1920-talet* på Sven-Harrys Konstmuseum samt med artikeln *Camp-Ahla Girls!* i utställningspublikationen. Projektet äger rum i samverkan med Stiftelsen Skansen och finansieras av Riksantikvarieämbetet/Centrala museers forskning.

## HÅLLBARHETSUPPLYSNINGAR

Stiftelsen Nordiska museet har under 2023 fortsatt arbetet med den strategiska handlingsplanen för 2021–2025. Målet är att Stiftelsen 2025 ska bli en naturlig och för samhället attraktiv arena för hållbarhetsarbetets tre delar – socialt, ekonomiskt och miljömässigt. Stiftelsen kan med museet på Djurgården, stiftelsens slott och herrgårdar, samlingar och kulturlandskap, bli en stark aktör i det samlade hållbarhetsarbetet.

Hållbarhet är en av stiftelsens fyra värderingar (Kunskap, Inspiration, Tydlighet och Hållbarhet) som vägleder organisationen i hur verksamheten ska bedrivas och hållbarhetstemat återfinns även i stiftelsens utställningar. Under året har Nordiska museet på Djurgården färdigställt sin nya basutställning *Nordbor* som öppnar i februari 2024. Utställningen är den största som Nordiska museet har gjort och beräknas att stå under de närmaste 15 åren. I denna stora utställning har Nordiska museet sett över det material man tidigare har använt och återanvänt så mycket som möjligt, exempelvis har museet återanvänt en stor del glas till utställningens montrar. Museet använder dessutom inget material som kan vara skadligt för föremålen. På Djurgården har museet även bjudit in till fysiska evenemang med teman kopplade till hållbarhet och återbruk, för att bidra med kunskap och inspiration. I början av sommaren invigdes ett nytt familjeområde på Julita gård, där ledorden har varit lekvänligt och naturvänligt. Familjeområdet har bidragit till en ökning utav barnfamiljer under sommarmånaderna och kommer fortsätta att utvecklas under kommande år. Då stiftelsen arbetar aktivt med återbruk, så har större delen av det material som använts kommit från Julita gårds egna naturområden och magasin.

Generalplanens tillgänglighetsprojekt, som innefattar en förlängning av befintlig frakthiss till en publik stor hiss, en hängbro över Kröningsläktaren samt en lösning som förbinder gallerierna på plan 4:s västra sida, har under 2023 nästan färdigställts. Hissen kom i bruk under 2023 för personal och kommer tas i bruk av publiken i samband med öppningen av Nordbor. Hängbron invigdes i samband med Nordiska museets födelsedag den 20 oktober. Det som återstår är förbindelsen mellan gallerierna på västra sidan. Lyftbord och ramper kommer att färdigställas i januari 2024, allt för att skapa full tillgänglighet för alla stiftelsens besökare.

Stiftelsen förvaltar och äger flera anläggningar som även är byggnadsminnen, under 2023 har stiftelsen tagit fram en övergripande förvaltningsöversikt som beskriver hela stiftelsens fastighetsförvaltning. Målet för stiftelsen är att dessa kulturmiljöer och kulturfastigheter värnas i enlighet med donationer och skyddsbestämmelser men även på ett ekonomiskt hållbart sätt, där detta dokument står som grund för att skapa ett centralt planerings- och styrdokument för fastigheterna. Stiftelsens kulturmiljöer och kulturfastigheter ska vara attraktiva, öppna och tillgängliga för all vår publik vilket gör att utvecklingen av stiftelsens miljöer måste gå hand i hand med den publika verksamheten.

Stiftelsen vårdar och utvecklar kontinuerligt sina samlingar. Ett brett spektrum av insatser, från konservering och magasinerings till gallring och förvärv, lägger grunden till att samlingarna är och förblir relevanta för samtidens och framtidens användare. Den långsiktiga utvecklingen styrs av strategier för alla samlingskategorier. Alla förvärv sker vidare i enlighet med svensk och europeisk lagstiftning, internationella konventioner och ICOM:s yrkesetiska riktlinjer.

Stiftelsen är representerad i Kungliga Djurgårdens Intressenters (KDI) särskilda hållbarhetsgrupp som är en mycket aktiv aktör på Djurgården och som både driver policyfrågor och gemensamma satsningar på hållbarhet, där effekten blir totalt sett större genom samarbete. KDI samlar ett 60-tal aktörer för att samverka kring långsiktig och hållbar utveckling på Djurgården. Arbetet sker i nära samarbete med Kungliga Djurgårdens förvaltning och med stöd av Nationalstadsparkens utvecklingsfond.

## **TILLSTÅNDS- ELLER ANMÄLNINGSPLIKTIG VERKSAMHET ENLIGT MILJÖBALKEN**

Nordiska museet använder köldmedium i ett serverrum, två frysanläggningar för konservering, i acetat- och nitratarkiven, i anslutning till restaurangen i museibyggnaden samt i restaurangen i västra flygeln på Tyresö slott. Julita gård har köldmedier i kyl, frys och soprum i och vid Julita Wärdshus.

## RESULTATRÄKNING

<i>Belopp i tkr</i>	<i>Not</i>	<i>2023</i>	<i>2022</i>
<b><i>Verksamhetsintäkter</i></b>			
Gåvor och bidrag	2	23 607	4 993
Nettoomsättning	3	59 993	53 418
Statligt bidrag	4	124 854	128 854
<b>Summa verksamhetsintäkter</b>		<b>208 454</b>	<b>187 265</b>
<b><i>Verksamhetskostnader</i></b>			
Handelsvaror		-5 368	-4 135
Övriga externa kostnader	5,8	-104 263	-75 395
Personalkostnader	6	-95 958	-89 769
Avskrivningar av anläggningstillgångar	7	-8 455	-5 549
<b>Summa verksamhetskostnader</b>		<b>-214 044</b>	<b>-174 848</b>
<b>Verksamhetsresultat</b>		<b>-5 590</b>	<b>12 417</b>
<b><i>Resultat från finansiella poster</i></b>			
Ränteintäkter och liknande resultatposter	9	1 747	134
Räntekostnader och liknande resultatposter	10	-95	-99
<b>Resultat efter finansiella poster</b>		<b>-3 938</b>	<b>12 452</b>
<b>Årets resultat</b>		<b>-3 938</b>	<b>12 452</b>

# BALANSRÄKNING

<i>Belopp i tkr</i>	<i>Not</i>	<i>2023-12-31</i>	<i>2022-12-31</i>
<b>TILLGÅNGAR</b>			
<b>Anläggningstillgångar</b>			
<i>Materiella anläggningstillgångar</i>			
Byggnader och mark	11	75 401	56 724
Maskiner och andra tekniska anläggningar	12	9 291	10 520
Inventarier, verktyg och installationer	13	32 528	981
Pågående nyanläggningar och förskott avseende materiella anläggningstillgångar	14	518	15 155
		<hr/>	<hr/>
		117 738	83 380
<i>Finansiella anläggningstillgångar</i>			
Andra långfristiga värdepappersinnehav	15	195	195
		<hr/>	<hr/>
		195	195
<b>Summa anläggningstillgångar</b>		<hr/>	<hr/>
		117 933	83 575
<b>Omsättningstillgångar</b>			
<i>Varulager m m</i>			
Färdiga varor och handelsvaror	16	1 300	1 260
		<hr/>	<hr/>
		1 300	1 260
<i>Kortfristiga fordringar</i>			
Kundfordringar		1 447	1 275
Övriga fordringar		1 203	1 521
Förutbetalda kostnader och upplupna intäkter	17	5 305	5 496
		<hr/>	<hr/>
		7 955	8 292
<i>Kortfristiga placeringar</i>	18	42 069	61 291
<i>Kassa och bank</i>			
Kassa och bank	18	18 302	56 386
		<hr/>	<hr/>
		18 302	56 386
<b>Summa omsättningstillgångar</b>		<hr/>	<hr/>
		69 626	127 229
<b>SUMMA TILLGÅNGAR</b>		<hr/>	<hr/>
		187 559	210 804

## BALANSRÄKNING

<i>Belopp i tkr</i>	<i>Not</i>	<i>2023-12-31</i>	<i>2022-12-31</i>
<b>EGET KAPITAL OCH SKULDER</b>			
<i>Eget kapital</i>			
<i>Bundet eget kapital</i>			
Stiftelsekapital		10 980	10 980
		<hr/>	<hr/>
		10 980	10 980
<i>Fritt eget kapital</i>			
Ändamålsbestämda medel		20 000	22 449
Balanserat resultat		88 480	76 028
Årets resultat		-3 938	12 452
		<hr/>	<hr/>
		104 542	110 929
		<hr/>	<hr/>
		115 522	121 909
<i>Långfristiga skulder</i>			
	19		
Övriga skulder till kreditinstitut		40 810	44 073
		<hr/>	<hr/>
		40 810	44 073
<i>Kortfristiga skulder</i>			
Skulder till kreditinstitut		3 263	3 263
Checkräkningskredit	20	-	-
Leverantörsskulder		8 838	13 997
Skuld erhållna ej nyttjade bidrag	21	812	8 754
Övriga skulder		5 371	5 242
Upplupna kostnader och förutbetalda intäkter	22	12 943	13 566
		<hr/>	<hr/>
		31 227	44 822
		<hr/>	<hr/>
<b>SUMMA EGET KAPITAL OCH SKULDER</b>		<b>187 559</b>	<b>210 804</b>

## RAPPORT ÖVER FÖRÄNDRINGAR I EGET KAPITAL

<i>Eget kapital</i>	<i>Stiftelse- kapital</i>	<i>Ändamåls- bestämt kapital fastighets- fond</i>	<i>Ändamåls- bestämt kapital övrigt</i>	<i>Balanserat resultat inkl årets resultat</i>
Ingående balans	10 980	20 000	2 449	88 480
Årets resultat				-3 938
<i>Omföring mellan poster i eget kapital</i>				
Upplösning av ändamålsenligt kapital			-2 449	
Vid årets utgång	10 980	20 000	0	84 542

Ändamålsbestämt kapital övrigt, har under året lösts upp i sin helhet. Beloppet är intäktsfört och ingår därmed i årets resultat.

## KASSAFLÖDESANALYS

Belopp i tkr	Not	2023	2022
<b>Den löpande verksamheten</b>			
Resultat efter finansiella poster		-3 938	12 452
Justering för poster som inte ingår i kassaflödet	23	8 455	5 549
		4 517	18 001
<b>Kassaflöde från den löpande verksamheten före förändringar av rörelsekapital</b>		4 517	18 001
<i>Förändringar i rörelsekapital</i>			
Ökning(-)/Minskning(+) av varulager		-40	-136
Ökning(-)/Minskning(+) av rörelsefordringar		336	-1 982
Ökning(-)/Minskning(+) av rörelseskulder		-13 595	7 373
<b>Kassaflöde från den löpande verksamheten</b>		-8 782	23 256
<b>Investeringsverksamheten</b>			
Förvärv av materiella anläggningstillgångar		-42 812	-16 832
Avyttring av materiella anläggningstillgångar			254
<b>Kassaflöde från investeringsverksamheten</b>		-42 812	-16 578
<b>Finansieringsverksamheten</b>			
Upptagna lån		0	0
Amortering av lån		-3 263	-3 263
Upplösning fonder inom eget kapital		-2 449	
<b>Kassaflöde från finansieringsverksamheten</b>		-5 712	-3 263
<b>Årets kassaflöde</b>		-57 306	3 415
Likvida medel vid årets början		117 677	114 262
Likvida medel vid årets slut	18	60 371	117 677



# NOTER

## Not 1 Redovisningsprinciper

Årsredovisningen har upprättats i enlighet med årsredovisningslagen och enligt Bokföringsnämndens allmänna råd BFNAR 2012:1 Årsredovisning och koncernredovisning (K3).

Tillgångar, avsättningar och skulder har värderats till anskaffningsvärden om inget annat anges nedan.

### Tillgångar

#### *Tillgångar som inte redovisas*

Nordiska museets samlingar är mycket omfattande och allsidiga. De består av föremål, arkivalier, bilder, fotografier, böcker, kulturhistoriska byggnader - varav ett flertal byggnadsminnen - kulturmiljöer och markinnehav. Museisamlingarna förvaltas för allmänhetens räkning och kan inte ses som realiserbara tillgångar och redovisas därför inte i balansräkningen.

### Materiella anläggningstillgångar

Materiella anläggningstillgångar redovisas till anskaffningsvärde minskat med ackumulerade avskrivningar och nedskrivningar. I anskaffningsvärdet ingår förutom inköpspriset även utgifter som är direkt hänförliga till förvärvet.

#### *Tillkommande utgifter*

Tillkommande utgifter som uppfyller tillgångskriteriet räknas in i tillgångens redovisade värde. Utgifter för löpande underhåll och reparationer redovisas som kostnader när de uppkommer.

För byggnader har skillnaden i förbrukningen av betydande komponenter bedömts vara väsentlig. Byggnader har därför delats upp i komponenter vilka skrivs av separat.

#### *Avskrivningar*

Avskrivning sker linjärt över tillgångens beräknade nyttjandeperiod eftersom det återspeglar den förväntade förbrukningen av tillgångens framtida ekonomiska fördelar. Avskrivningen redovisas som kostnad i resultaträkningen.

	<i>Nyttjandeperiod</i>
Byggnader	10-100 år
Markanläggningar	5-30 år
Maskiner och andra tekniska anläggningar	5-10 år
Inventarier, verktyg och installationer	3-15 år

## Leasing

Alla leasingavtal redovisas som operationella leasingavtal.

### *Operationella leasingavtal*

Leasingavgifterna enligt operationella leasingavtal, inklusive förhöjd förstagångshyra men exklusive utgifter för tjänster som försäkring och underhåll, redovisas som kostnad linjärt över leasingperioden.

## Varulager

Varulagret är upptaget till det lägsta av anskaffningsvärdet och nettoförsäljningsvärdet. Därvid har inkuransrisk beaktats. Anskaffningsvärdet beräknas enligt först in- först ut- principen. I anskaffningsvärdet ingår förutom utgifter för inköp även utgifter för att bringa varorna till deras aktuella plats och skick.

## Finansiella tillgångar och skulder

Finansiella tillgångar och skulder redovisas i enlighet med kapitel 11 (Finansiella instrument värderade utifrån anskaffningsvärdet) i BFNAR 2012:1.

### *Redovisning i och borttagande från balansräkningen*

En finansiell tillgång eller finansiell skuld tas upp i balansräkningen när stiftelsen blir part i instrumentets avtalsmässiga villkor. En finansiell tillgång tas bort från balansräkningen när den avtalsenliga rätten till kassaflödet från tillgången har upphört eller reglerats. Detsamma gäller när de risker och fördelar som är förknippade med innehavet i allt väsentligt överförs till annan part och stiftelsen inte längre har kontroll över den finansiella tillgången. En finansiell skuld tas bort från balansräkningen när den avtalade förpliktelsen fullgjorts eller upphört.

### *Värdering av finansiella tillgångar*

Finansiella tillgångar värderas vid första redovisningstillfället till anskaffningsvärde, inklusive eventuella transaktionsutgifter som är direkt hänförliga till förvärvet av tillgången.

Finansiella omsättningstillgångar värderas efter första redovisningstillfället till det lägsta av anskaffningsvärdet och nettoförsäljningsvärdet på balansdagen.

Kundfordringar och övriga fordringar som utgör omsättningstillgångar värderas individuellt till det belopp som beräknas inflyta.

## Intäkter

Det inflöde av ekonomiska fördelar som stiftelsen erhållit eller kommer att erhålla för egen räkning redovisas som intäkt. Intäkter värderas till verkliga värdet av det som erhållits eller kommer att erhållas, med avdrag för rabatter.

### *Gåvor och bidrag*

En transaktion i vilken stiftelsen tar emot en tillgång eller en tjänst som har ett värde utan att ge tillbaka motsvarande värde i utbyte är en gåva eller ett erhållet bidrag. Om tillgången eller tjänsten erhålls därför att stiftelsen uppfyllt eller kommer att uppfylla vissa villkor och om stiftelsen har en skyldighet att återbetala till motparten om villkoren inte uppfylls, är det ett erhållet bidrag. Är det inget bidrag är det en gåva.

### Gåvor

Gåvor redovisas som huvudregel som intäkt när de erhålls.

En gåva som intäktsförts redovisas antingen som en tillgång eller en kostnad beroende på om gåvan förbrukas direkt eller inte. Gåvor som stiftelsen avser att stadigvarande bruka i verksamheten redovisas som anläggningstillgångar. Övriga gåvor redovisas som omsättningstillgångar.

Gåvor värderas som huvudregel till verkligt värde.

I de fall stiftelsen lämnat en ersättning för att erhålla gåvan minskas gåvans värde med ersättningen.

### Bidrag

Bidrag redovisas som intäkt när villkoren för att erhålla bidraget uppfyllts. Erhållna bidrag redovisas som skuld till dess villkoren för att erhålla bidraget uppfylls.

Bidrag som hänför sig till en anläggningstillgång minskar anskaffningsvärdet.

Erhållna bidrag värderas till det verkliga värdet av den tillgång som stiftelsen fått eller kommer att få.

### *Nettoomsättning*

Intäkt vid försäljning av varor redovisas normalt vid försäljningstillfället.

### Försäljning av varor

Vid försäljning av varor redovisas intäkten vid leverans.

### Ränta och utdelning

Intäkt redovisas när de ekonomiska fördelarna som är förknippade med transaktionen sannolikt kommer att tillfalla företaget samt när inkomsten kan beräknas på ett tillförlitligt sätt.

Ränta redovisas som intäkt enligt effektivräntemetoden.

Utdelning redovisas när behörigt organ har fattat beslut om att utdelning kan lämnas.

### Not 2 Gåvor och bidrag

<i>Gåvor och bidrag som redovisats som intäkt</i>	<i>2023</i>	<i>2022</i>
Gåvor och bidrag:		
Gåvor	1	155
EU	-	-
Staten	921	1 455
Arbetsförmedling	633	743
Kommun	501	501
Övriga externa bidrag	21 551	2 139
	<u>23 607</u>	<u>4 993</u>

*I posten övriga externa bidrag ingår bidrag från anknutna stiftelsers med 14,3 mkr , övriga fondmedel 2,4 övriga bidrag 4,9 mkr.*

### Not 3 Nettoomsättning per rörelsegrän

	<i>2023</i>	<i>2022</i>
<i>Nettoomsättning per rörelsegrän</i>		
Publika intäkter	24 939	25 376
Hysesintäkter	14 989	14 141
Försäljningsintäkter	11 378	9 575
Övriga intäkter	8 687	4 326
	<u>59 993</u>	<u>53 418</u>

<b>Not 4</b>	<b>Statligt bidrag</b>	<i>2023</i>	<i>2022</i>
	Statligt bidrag	124 854	124 854
	Extra bidrag med anledning av pandemin covid -19	-	4 000
		<u>124 854</u>	<u>128 854</u>

<b>Not 5</b>	<b>Övriga externa kostnader</b>	<i>2023</i>	<i>2022</i>
	Lokalkostnader	-36 458	-30 880
	Driftskostnader	-67 805	-44 515
		<u>-104 263</u>	<u>-75 395</u>

<b>Not 6</b>	<b>Anställda, personalkostnader och arvoden till nämnd och revisorer</b>	<i>2023</i>	<i>varav män</i>	<i>2022</i>	<i>varav män</i>
	<b>Medelantalet anställda</b>	<i>2023</i>		<i>2022</i>	
	Sverige	138	32%	129	36 %
		<i>2023-12-31</i>		<i>2022-12-31</i>	
	<b>Redovisning av könsfördelning i företagsledning</b>	<i>Andel kvinnor</i>		<i>Andel kvinnor</i>	
	Nämnden	57 %		57 %	
	Övriga ledande befattningshavare	70%		70 %	

<b>Löner och andra ersättningar samt sociala kostnader, inklusive pensionskostnader</b>	<i>2023</i>	<i>2022</i>
<i>Löner och ersättningar</i>	61 585	57 015
<i>Sociala kostnader</i>	32 561	30 510
<i>(varav pensionskostnad) 1)</i>	(9 882)	(9 883)

1) Av stiftelsens pensionskostnader avser 915 (f å 856) nämnd. Samtliga pensionskostnader avser premier i avgiftsbestämda pensionsplaner.

Löner och andra ersättningar fördelade mellan nämndledamöter m.fl. och övriga anställda	2023	2022
Nämnd och styresman	1 695	1 655
Övriga anställda	59 890	55 360

#### Avgångsvederlag

Uppsägningstid för styresmannen från Stiftelsen Nordiska museets sida är tolv månader.

Arvode och kostnadsersättning till revisorer	2023	2022
<i>R3 Revisionsbyrå KB</i>		
Revisionsuppdrag	240	231
Andra uppdrag	-	95

Med revisionsuppdrag avses lagstadgad revision av årsredovisningen och bokföringen samt nämndens och styresmannens förvaltning samt revision och annan granskning utförd i enlighet med överenskommelse eller avtal.

Detta inkluderar övriga arbetsuppgifter som det ankommer på bolagets revisor att utföra samt rådgivning eller annat biträde som föranleds av iakttagelser vid sådan granskning eller genomförandet av sådana övriga arbetsuppgifter.

#### Not 7 Avskrivningar av materiella och immateriella anläggningstillgångar

	2023	2022
<i>Avskrivningar enligt plan fördelade per tillgång</i>		
Byggnader och mark	3 026	2 626
Maskiner och andra tekniska anläggningar	1 229	1 644
Inventarier, verktyg och installationer	4 200	1 279
	<u>8 455</u>	<u>5 549</u>

**Not 8**            **Operationell leasing****Leasingavtal där stiftelsen är leasetagare***Framtida minimileaseavgifter avseende icke uppsägningsbara operationella leasingavtal*

	<i>2023-12-31</i>	<i>2022-12-31</i>
Inom ett år	16 078	14 673
Mellan ett och fem år	64 313	58 690
	<hr/> 80 391	<hr/> 73 363
Räkenskapsårets kostnadsförda leasingavgifter	<hr/> 15 118	<hr/> 13 402

Hyseskontrakt avseende externa magasin löper på mellan 3 år och 15 år. Dessa kontrakt är långsiktiga.

**Not 9**            **Ränteintäkter och liknande resultatposter**

	<i>2023</i>	<i>2022</i>
Ränteintäkter, övriga	1 563	61
Övrigt	184	73
	<hr/> 1 747	<hr/> 134

**Not 10**            **Räntekostnader och liknande resultatposter**

	<i>2023</i>	<i>2022</i>
Räntekostnader, övriga	-89	-97
Övrigt	-6	-2
	<hr/> -95	<hr/> -99



**Not 11**            **Byggnader och mark**

	<i>2023-12-31</i>	<i>2022-12-31</i>
<i>Akkumulerade anskaffningsvärden</i>		
Vid årets början	82 812	82 099
Nyanskaffningar	15 554	713
Bidrag	-1 300	
Omklassificeringar	7 449	
Vid årets slut	<u>104 515</u>	<u>82 812</u>
<i>Akkumulerade avskrivningar</i>		
Vid årets början	-26 088	-23 462
Årets avskrivning	-3 026	-2 626
Vid årets slut	<u>-29 114</u>	<u>-26 088</u>
<b>Redovisat värde vid årets slut</b>	<b>75 401</b>	<b>56 724</b>

**Not 12**            **Maskiner och andra tekniska anläggningar**

	<i>2023-12-31</i>	<i>2022-12-31</i>
<i>Akkumulerade anskaffningsvärden</i>		
Vid årets början	28 591	27 233
Nyanskaffningar	0	1 474
Avyttringar och utrangeringar	-414	-116
Vid årets slut	<u>28 177</u>	<u>28 591</u>
<i>Akkumulerade avskrivningar</i>		
Vid årets början	-18 071	-16 543
Återförda avskrivningar på avyttringar och utrangeringar	414	116
Årets avskrivning	-1 229	-1 644
Vid årets slut	<u>-18 886</u>	<u>-18 071</u>
<b>Redovisat värde vid årets slut</b>	<b>9 291</b>	<b>10 520</b>

**Not 13 Inventarier, verktyg och installationer**

	2023-12-31	2022-12-31
<i>Akkumulerade anskaffningsvärden</i>		
Vid årets början	16 692	16 587
Nyanskaffningar	43 727	543
Bidrag	-15 686	
Omklassificeringar	7 706	
Avyttringar och utrangeringar	-2 394	-438
Vid årets slut	50 045	16 692
<i>Akkumulerade avskrivningar</i>		
Vid årets början	-15 711	-14 616
Återförda avskrivningar på avyttringar och utrangeringar	2 394	184
Årets avskrivning på anskaffningsvärden	-4 200	-1 279
Vid årets slut	-17 517	-15 711
<b>Redovisat värde vid årets slut</b>	<b>32 528</b>	<b>981</b>

**Not 14 Pågående nyanläggningar och förskott avseende materiella anläggningstillgångar**

	2023-12-31	2022-12-31
Vid årets början	15 155	1 054
Omklassificeringar	-15 155	
Investeringar byggnad, mark	518	6 395
Investeringar maskiner och inventarier		7 706
<b>Redovisat värde vid årets slut</b>	<b>518</b>	<b>15 155</b>

**Not 15 Andra långfristiga värdepappersinnehav**

	2023-12-31	2022-12-31
<i>Akkumulerade anskaffningsvärden</i>		
Vid årets början	195	195
<b>Redovisat värde vid årets slut</b>	<b>195</b>	<b>195</b>

Not 16	Varulager m m	2023-12-31	2022-12-31
Varulager redovisat till anskaffningsvärde		1 300	1 260

Not 17	Förutbetalda kostnader och upplupna intäkter	2023-12-31	2022-12-31
Förutbetalda hyresutgifter		4 020	3 668
Övriga poster		1 285	1 828
		5 305	5 496

Not 18	Likvida medel	2023-12-31	2022-12-31
<i>Följande delkomponenter ingår i likvida medel:</i>			
Kassamedel		0	0
Banktillgodohavanden		18 302	53 937
Kortfristiga placeringar, jämförda med likvida medel		42 069	63 740
		60 371	117 677

Ovanstående poster har klassificerats som likvida medel med utgångspunkten att:

- De har en obetydlig risk för värdefluktuationer.
- De kan lätt omvandlas till kassamedel.
- De har en löptid om högst 3 månader från anskaffningstidpunkten.

Not 19	Långfristiga skulder	2023-12-31	2022-12-31
Skulder som förfaller senare än ett år men tidigare än fem år från balansdagen		13 052	13 052
Skulder som förfaller senare än fem år från balansdagen		27 758	31 021
		40 810	44 073

**Not 20**      **Checkräkningskredit**

	2023-12-31	2022-12-31
Beviljad kreditlimit	7 500	7 500
Outnyttjad del	-7 500	-7 500
Utnyttjat kreditbelopp	-	-

**Not 21**      **Skuld erhållna ej nyttjade bidrag**

I posten ingår skulder avseende offentliga bidrag med 0 (0).

**Not 22**      **Upplupna kostnader och förutbetalda intäkter**

	2023-12-31	2022-12-31
Upplupna löner och semesterlöner	4 931	5 374
Förutbetald intäkt/ intrångsersättning	4 900	5 600
Förutbetalt statsbidrag	-	-
Övriga poster	3 112	2 592
	12 943	13 566

**Not 23**      **Övriga upplysningar till kassaflödesanalysen**

Justeringar för poster som inte ingår i kassaflödet m m

	2023	2022
Avskrivningar	8 925	5 549
Övriga ej kassaflödespåverkande poster	-	-
	8 925	5 549

**Not 24**      **Ställda säkerheter och eventualtillgång**

Stiftelsen har inga ställda säkerheter. Ett lånelöfte på 25,3 mkr med möjlighet att lyfta 2024 finns utställt av Riksgälden.

## UNDERSKRIFTER

Årsredovisningen har digitalt godkänts av nämnden.

Stockholm den dag som framgår av elektroniska underskrifter.

Jan Olov Westerberg

Ordförande

Karin Lindvall

Ola Lindgren Nilsson

Knut Weibull

Lena Lind Palicki

Annika Winsth

Sanne Houby-Nielsen

Styresman

Min revisionsberättelse har lämnats den dag som framgår av min elektroniska underskrift.

Benny Svensson

Auktoriserad revisor



## REVISIONSBERÄTTELSE

Till nämnden i Stiftelsen Nordiska museet

Org.nr. 802002-4686

### Rapport om årsredovisningen

#### Uttalanden

Jag har utfört en revision av årsredovisningen för Stiftelsen Nordiska museet för år 2023. Stiftelsens årsredovisning ingår på sidorna 1-28 i detta dokument.

Enligt min uppfattning har årsredovisningen upprättats i enlighet med årsredovisningslagen och ger en i alla väsentliga avseenden rättvisande bild av stiftelsens finansiella ställning per den 31 december 2023 och av dess finansiella resultat för året enligt årsredovisningslagen. Förvaltningsberättelsen är förenlig med årsredovisningens övriga delar.

#### Grund för uttalanden

Jag har utfört revisionen enligt International Standards on Auditing (ISA) och god revisionssed i Sverige. Mitt ansvar enligt dessa standarder beskrivs närmare i avsnittet "Revisorns ansvar". Jag är oberoende i förhållande till stiftelsen enligt god revisorssed i Sverige och har i övrigt fullgjort mitt yrkesetiska ansvar enligt dessa krav.

Jag anser att de revisionsbevis jag har inhämtat är tillräckliga och ändamålsenliga som grund för mina uttalanden.

#### Nämndens och styresmans ansvar

Det är nämnden och styresman som har ansvaret för att årsredovisningen upprättas och att den ger en rättvisande bild enligt årsredovisningslagen. Nämnden och styresman ansvarar även för den interna kontroll som de bedömer är nödvändig för att upprätta en årsredovisning som inte innehåller några väsentliga felaktigheter, vare sig dessa beror på oegentligheter eller misstag.

Vid upprättandet av årsredovisningen ansvarar nämnden och styresman för bedömningen av stiftelsens förmåga att fortsätta verksamheten. De upplyser, när så är tillämpligt, om förhållanden som kan påverka förmågan att fortsätta verksamheten och att använda antagandet om fortsatt drift. Antagandet om fortsatt drift tillämpas dock inte om nämnden och styresman avser att upphöra med verksamheten eller inte har något realistiskt alternativ till att göra detta.

## Revisorns ansvar

Mina mål är att uppnå en rimlig grad av säkerhet om huruvida årsredovisningen som helhet inte innehåller några väsentliga felaktigheter, vare sig dessa beror på oegentligheter eller misstag, och att lämna en revisionsberättelse som innehåller mina uttalanden. Rimlig säkerhet är en hög grad av säkerhet, men är ingen garanti för att en revision som utförs enligt ISA och god revisionssed i Sverige alltid kommer att upptäcka en väsentlig felaktighet om en sådan finns. Felaktigheter kan uppstå på grund av oegentligheter eller misstag och anses vara väsentliga om de enskilt eller tillsammans rimligen kan förväntas påverka de ekonomiska beslut som användare fattar med grund i årsredovisningen.

Som del av en revision enligt ISA använder jag professionellt omdöme och har en professionellt skeptisk inställning under hela revisionen. Dessutom:

- identifierar och bedömer jag riskerna för väsentliga felaktigheter i årsredovisningen, vare sig dessa beror på oegentligheter eller misstag, utformar och utför granskningsåtgärder bland annat utifrån dessa risker och inhämtar revisionsbevis som är tillräckliga och ändamålsenliga för att utgöra en grund för mina uttalanden. Risken för att inte upptäcka en väsentlig felaktighet till följd av oegentligheter är högre än för en väsentlig felaktighet som beror på misstag, eftersom oegentligheter kan innefatta agerande i maskopi, förfalskning, avsiktliga utelämnanden, felaktig information eller åsidosättande av intern kontroll.
- skaffar jag mig en förståelse av den del av stiftelsens interna kontroll som har betydelse för min revision för att utforma granskningsåtgärder som är lämpliga med hänsyn till omständigheterna, men inte för att uttala mig om effektiviteten i den interna kontrollen.
- utvärderar jag lämpligheten i de redovisningsprinciper som används och rimligheten i nämndens och styresmans uppskattningar i redovisningen och tillhörande upplysningar.
- drar jag en slutsats om lämpligheten i att nämnden och styresman använder antagandet om fortsatt drift vid upprättandet av årsredovisningen. Jag drar också en slutsats, med grund i de inhämtade revisionsbevisen, om huruvida det finns någon väsentlig osäkerhetsfaktor som avser sådana händelser eller förhållanden som kan leda till betydande tvivel om stiftelsens förmåga att fortsätta verksamheten. Om jag drar slutsatsen att det finns en väsentlig osäkerhetsfaktor, måste jag i revisionsberättelsen fästa uppmärksamheten på upplysningarna i årsredovisningen om den väsentliga osäkerhetsfaktorn eller, om sådana upplysningar är otillräckliga, modifiera uttalandet om årsredovisningen. Mina slutsatser baseras på de revisionsbevis som inhämtas fram till datumet för revisionsberättelsen. Dock kan framtida händelser eller förhållanden göra att en stiftelse inte längre kan fortsätta verksamheten.
- utvärderar jag den övergripande presentationen, strukturen och innehållet i årsredovisningen, däribland upplysningarna, och om årsredovisningen återger de underliggande transaktionerna och händelserna i enlighet med stiftelselagen.

Jag måste informera nämnden om bland annat revisionens planerade omfattning och inriktning samt tidpunkten för den. Jag måste också informera om betydelsefulla iakttagelser under revisionen, däribland de eventuella betydande brister i den interna kontrollen som jag identifierat.



# Rapport om andra krav enligt lagar och andra författningar

## Uttalande

Utöver min revision av årsredovisningen har jag även utfört en revision av nämndens och styresmans förvaltning för Stiftelsen Nordiska museet för år 2023.

Enligt min uppfattning har styrelseledamöterna och styresman inte handlat i strid med stiftelselagen, stiftelseförordnandet eller årsredovisningslagen.

## Grund för uttalande

Jag har utfört revisionen enligt god revisionssed i Sverige. Mitt ansvar enligt denna beskrivs närmare i avsnittet "Revisorns ansvar". Jag är oberoende i förhållande till stiftelsen enligt god revisorssed i Sverige och har i övrigt fullgjort mitt yrkesetiska ansvar enligt dessa krav.

Jag anser att de revisionsbevis jag har inhämtat är tillräckliga och ändamålsenliga som grund för mitt uttalande.

## Nämndens och styresmans ansvar

Det är nämnden och styresman som har ansvaret för förvaltningen enligt stiftelselagen och stiftelseförordnandet.

## Revisorns ansvar

Mitt mål beträffande revisionen av förvaltningen, och därmed mitt uttalande, är att inhämta revisionsbevis för att med en rimlig grad av säkerhet kunna bedöma om någon styrelseledamot eller styresman i något väsentligt avseende:

- företagit någon åtgärd eller gjort sig skyldig till någon försummelse som kan föranleda ersättningsskyldighet mot stiftelsen, eller om det finns skäl för entledigande, eller
- på något annat sätt handlat i strid med stiftelselagen, stiftelseförordnandet eller årsredovisningslagen.

Rimlig säkerhet är en hög grad av säkerhet, men ingen garanti för att en revision som utförs enligt god revisionssed i Sverige alltid kommer att upptäcka åtgärder eller försummelser som kan föranleda ersättningsskyldighet mot stiftelsen.

Som en del av en revision enligt god revisionssed i Sverige använder jag professionellt omdöme och har en professionellt skeptisk inställning under hela revisionen. Granskningen av förvaltningen grundar sig främst på revisionen av räkenskaper. Vilka tillkommande granskningsåtgärder som utförs baseras på min professionella bedömning med utgångspunkt i risk och väsentlighet. Det innebär att jag fokuserar granskningen på sådana åtgärder, områden och förhållanden som är väsentliga för verksamheten och där avsteg och överträdelser skulle ha särskild betydelse för stiftelsens situation. Jag går igenom och prövar fattade beslut, beslutsunderlag, vidtagna åtgärder och andra förhållanden som är relevanta för mitt uttalande.

Stockholm den dag som framgår av min elektroniska underskrift

Benny Svensson

Auktoriserad revisor

## VERKSAMHETSBERÄTTELSE

Stiftelsen Nordiska museet är, alltsedan de första utställningarna öppnade 1873 och sedan stiftelsen grundades 1880, en central kulturinstitution i Sverige och bedriver en bred verksamhet ur ett nationellt och internationellt perspektiv. Museet har till uppgift att bevara och levandegöra minnet av liv och arbete i Sverige, företrädesvis för tiden efter 1520. Ansvarsområdet omfattar hela det kulturhistoriska fältet utom de delar som har hänförs till andra institutioner. Verksamheten utgår från stiftelsens stadgar och från de årliga riktlinjer som är knutna till regeringens bidrag. Den förhåller sig även till regeringens nationella kulturpolitiska mål.

Stiftelsen förvaltar, tillgängliggör och skapar ny kunskap dels utifrån föremåls- och arkivsamlingar samt byggnader och historiska parker, skog och landskap, dels genom en fortlöpande insamling, dokumentation och forskning. Detta sker såväl internt som genom olika samarbeten och i direktkontakt med besökare och användare. Kunskapsuppbyggnaden följer museets profilområden och rör exempelvis dräkt- och modehistoria, mathistoria och slotts- och herrgårdshistoria. Utveckling av metoder och infrastrukturer sker bland annat genom digitalisering av kulturhistoriska samlingar och dokumentation av viktiga samtidshändelser på digitala insamlingsplattformar.

Stiftelsen har stora och betydande kulturhistoriska samlingar sett i både nationellt och internationellt perspektiv. Samlingsförvaltningen är central i verksamheten och inbegriper både digital och analog hantering och kontroll och syftar till ett långsiktigt bevarande och ett ökat tillgängliggörande. Därutöver bedriver stiftelsen en omfattande byggnadsvård och underhåll och utveckling av parker och övrig kulturmiljö.

Forskning initieras och bedrivs främst med hjälp av externa medel samt genom ett samverkansavtal med Stockholms universitet kring den Hallwylska professuren. Museets samverkan med forskarsamhället stärks genom samarbetet kring museets nya basutställning *Nordbor*. Basutställningen är museets största satsning på många år och kommer att stå klar i början av 2024. Därutöver stödjer flera olika delar av stiftelsens verksamhet forskning. Det gäller till exempel arkiv- och biblioteksservice, digitalisering av samlingarna och årets digitala insamling av berättelser om kriget i Ukraina. Stiftelsen tillgängliggör också forskningsresultat, kunskap och samlingar för en nationell och internationell publik genom utställningar, visningar, programpunkter, utlån, publikationer, digitala och sociala medier, seminarier, föreläsningar med mera. Museet ingår även i Centralmuseernas ledningsutskott för forskning och museer.

Under 2023 har arbetet med Generalplanen, som påbörjades 2016, för den fysiska miljön i museibygnaden på Djurgården fortsatt. Den ambitiösa Generalplanen har nu genomfört en serie projekt med ny entré i markplan, ny stor hiss, ny bro och en snart färdigställd stor ny basutställning.

Stiftelsen hade under 2023 totalt 1 116 453 besök, inräknat både verksamhets- och anläggningsbesök enligt de definitioner som Myndigheten för kulturanalys anger. Antalet verksamhetsbesök minskade med 9 787 besökare jämfört med 2022 och uppgick till 245 597 varav 218 366 vid museibygnaden på Djurgården.

Besök i historiska museiparker räknas som anläggningsbesök. Tyresö slott hade under året 261 087, Svindersvik 143 294 och Julita gårds park 44 068 parkbesök. Nordiska museet hade 421 464 besök. Totalt kan Stiftelsen därmed redovisa 870 856 anläggningsbesök. Stiftelsens webbplats hade under året 1 350 119 antal besökare (en minskning med 21,1 procent jämfört med 2022).

Till regeringens riktlinjer hör att Stiftelsen ska samverka med myndigheter, ideella organisationer och det civila samhället. Denna samverkan är mycket diversifierad och involverade under 2023 en lång rad museer både nationellt och internationellt, därtill Tyresö kommun, Katrineholms kommun, Nacka kommun, Kungliga Djurgårdens Intressenter, universitet i Sverige och Norden, Riksantikvarieämbetet, Sveriges Hembygdsförbund, Åjtte, Beredskapslyftet samt olika intressesammanslutningar.







## UPPDRAG

Stiftelsen Nordiska museet är ett nationellt museum för kulturhistoria. Dess verksamhet regleras av stiftelselagen (1994:1220) och museilagen (2017:563). Som mål för stiftelsen gäller dels de verksamhetsmål som utgår från stiftelsens stadgar (antagna 2010-02-04), dels de riktlinjer som redovisas i regeringsbeslutet för budgetåret 2023 avseende statens bidrag till Stiftelsen Nordiska museet (Ku2022/001857 [delvis], Ku2022/01910).

## REDOVISNINGENS INDELNING

Verksamhetsberättelsen är indelad i tre verksamhetsområden: *Museets samlingar, byggnader, historiska parker och landskap, Publik verksamhet* samt *Kunskap, forskning och samverkan*. En avslutande del, *Övergripande perspektiv*, rör frågor om tillgänglighet och museet som arbetsgivare. Under varje rubrik beskrivs centrala aktiviteter och prestationer. Museets samlade bild av dessa ligger till grund för de respektive inledande kvalitativa bedömningarna.

## MUSEETS SAMLINGAR, BYGGNADER, HISTORISKA PARKER OCH LANDSKAP

Stiftelsen Nordiska museet har betydande kulturhistoriska samlingar, sett i både svenskt och internationellt perspektiv, med cirka 1,5 miljoner föremål, 6 800 hyllmeter arkiv, 6 miljoner fotografier och uppskattningsvis 260 000 volymer böcker, tidskrifter och annat tryckt material. Till denna helhet hör Sveriges mest omfattande samlingar av dräkt, textilier, möbler, folklig konst, silver, jord- och skogsbruksredskap samt av minnesberättelser kring vardagsteman, från folktro till samtiden. Samlingarna av föremål, fotografier och minnen knutna till samisk kultur och historia tillhör världens största. Utöver huvudbyggnaden och Wicanderska villan på Djurgården i Stockholm äger och förvaltar stiftelsen också en rad miljöer, parker och landskap med över 400 byggnader samt ruiner från vikingatida hallbyggnader, runsten och gravar, och ett cistercienskloster fördelade på Julita gård, Tyresö slott, Svindersvik och Härkeberga kaplansgård.

Flera av stiftelsens byggnader, miljöer och anläggningar räknas som särskilt värdefulla kulturhistoriska miljöer och har därför fått en byggnadsminnesförklaring. Det rör sig bland annat om Gryts gård i Katrineholms kommun (2013), Tyresö slott med parkmiljö (1991), Trädgårdsmästarbostaden (2013) och Gårdsflygen (1991) i Tyresö kommun, Nordiska museet (2006) och Wicanderska villan (2006) i Stockholms stad. Sommarnöjet Svindersvik i Nacka kommun är under utredning. Stiftelsen äger dessutom cirka 2 300 hektar mark och 800 hektar vatten. Denna sammansatta samlingsprofil ger verksamheten båda unika resurser och utmaningar.

Under 2023 har ett mycket omfattande arbete gjorts med tillståndsbedömning, konservering och hantering i samband med utställningsarbete gjorts med flera tusen föremål ur samlingarna. Bland föremålen finns också de flesta av stiftelsens verkliga höjdpunkter, som nu fått en grundlig översyn.

Under 2023 har stiftelsen bedrivit ett omfattande arbete med att genomlysra hela fastighetsbeståndet och ta fram en stiftelseövergripande förvaltningsöversikt som på en övergripande nivå beskriver hela stiftelsens fastighetsförvaltning inklusive en sammanställning av samtliga anläggningar, nedbruten på olika verksamhetsdelar. Kopplat till huvuddokumentet finns bilagor över respektive anläggning med mer utförliga och detaljerade beskrivningar av kulturmiljöerna. De senare innehåller även kartor, fotografier och en katalogdel med samtliga i respektive anläggning ingående byggnader.

Huvudsyftet är att skapa en sammanhållen beskrivning av stiftelsens hela förvaltningsåtagande som kan utgöra ett centralt planerings- och styrdokument för stiftelsens fastighetsförvaltning samt utgöra ett viktigt underlag i arbetet med framtagning av kommande strategier och utvecklingsplaner. Syftet är också att per verksamhetsområde beskriva förvaltningsobjekten och hur förvaltningen skall utföras och styras.

Målbilden är att stiftelsen förvaltar och driver de donerade kulturfastigheterna och kulturmiljöerna på ett ekonomiskt hållbart sätt samtidigt som de autentiska kulturmiljöerna och dess kulturhistoriska värden värnas i enlighet med donationerna och skyddsbestämmelserna. Besöksanläggningarna ska vara attraktiva, öppna och tillgängliga för en bred och mångfacetterad publik samtidigt som en hållbar förvaltning kan upprätthållas. För verksamheten innebär detta att stiftelsen arbetar med att utveckla och förnya den publika och kommersiella verksamheten parallellt med förvaltningen och underhållet av fastigheterna.

För att uppnå ekonomisk hållbarhet är det också viktigt att arbeta med effektivisering av förvaltning och underhåll av fastigheterna. Detta kan inkludera att söka efter kostnadseffektiva lösningar för energiförbrukning och underhåll samt att hitta nya intäktskällor för att finansiera förvaltningsarbetet. Sammantaget är målet att utveckla förvaltningen i riktning mot att bli mer lönsam och långsiktigt hållbar samtidigt som de autentiska kulturmiljöerna utvecklas och dess kulturhistoriska värden värnas.

**Tabell 1. Samlingar, byggnader, historiska parker och landskap**

	2023	2022	2021
Kostnader (tkr)	-69 596	-65 151	-45 431
Intäkter av statligt bidrag (tkr)	40 578	47 986	41 033
Övriga intäkter (tkr)	29 478	19 002	13 116

**Tabell 2. Hyreskostnader inklusive uppvärmning och elektricitet**

	2023	2022	2021
Hyreskostnader (tkr) *	31 578	27 548	26 091
Statligt bidrag (tkr)	124 854	124 854	123 229
Andel hyreskostnader/statligt bidrag	25,29%	22,06 %	21,17 %

\* I hyreskostnaderna ovan ingår även kostnader för egna lokaler motsvarande vad som normalt ingår i avtal för hyrda lokaler.

## UTVECKLING AV SAMLINGARNA

Stiftelsen Nordiska museet vårdar och utvecklar kontinuerligt sina samlingar. Ett brett spektrum av insatser, från konservering och magasinering till gallring och förvärv, lägger grunden till att samlingarna är och förblir relevanta för samtidens och framtidens användare. Den långsiktiga utvecklingen styrs av strategier för alla samlingskategorier. Alla förvärv sker vidare i enlighet med svensk och europeisk lagstiftning, internationella konventioner och ICOM:s yrkesetiska riktlinjer. Stiftelsen tar avstånd från den olagliga handeln med föremål som bidrar till att förstöra historiska platser och lokala etniska kulturer. Stiftelsen tar även avstånd till den olagliga handeln som medverkar till stöder på nationell och internationell nivå och som utsätter hotade växt- och djurarter för fara.

Stiftelsens samlingar har sin grund i Artur Hazelius insamling av föremål och minnen från den äldre allmogekulturen. Även om samlingarna spänner från 1500-tal till nutid så är årtiondena efter 1900-talets mitt underrepresenterade. Under året har arbetet fortsatt med att stärka insamlingen från denna period. Det har bland annat skett genom en förstärkning av samtidsdokumentationen genom nya insamlingsprojekt samt genom att utveckla och stärka verksamhetsfältet digital dokumentation och insamling.

Under året har stiftelsen avslutat ett storskaligt insamlingsprojekt med mer än 80 djupintervjuer med människor i de nordiska länderna inför den kommande utställningen *Nordbor*. I samverkan med Sveriges Utbildningsradio AB (UR) har museet arbetat med det rikstäckande skolprojektet *Mitt Liv* där skolelever får berätta om sitt liv och sina tankar inför framtiden och bli en del av stiftelsens samlingar. Flera mindre pilotstudier har också initierats bland annat i samverkan med forskarsamhället. (För mer utförlig information se avsnitt om *Digitala insamlingar*).

Under 2022 startade en utredning kring framtiden för stiftelsens cirka 8 000 föremål med anknytning till samisk kultur och historia. En omfattande diskussion kring etik, återförande och liknande frågor har förts under senare år i museisammanhang och stiftelsen behöver utreda de långsiktiga frågorna kring denna del av samlingarna. Utredningen ska göras i bred dialog med samiska organisationer och företrädare. Under 2023 har dialogen genomförts med rådgivande samtal med samiska organisationer. En rapport över utredningen kommer nu att färdigställas.



## 100 000 Bildminnen

Stiftelsen Nordiska museet förvaltar och förmedlar en av norra Europas mest omfattande kulturhistoriska bildsamlingar, vilken utgör en ovärderlig källa för tolkning och förståelse av samhällsutvecklingen i Sverige och Norden samt för gestaltningen av människors livsmiljö.

I januari 2021 drabbades ett av museets fotoarkiv av en vattenläcka vilket resulterade i att cirka 100 000 av de 1,1 miljoner acetat- och nitratnegativen dränktes eller påverkades av fukt. I samband med restvärderäddningsinsatsen frystes samlingen för att stoppa fortsatt nedbrytning. Direkt efter incidenten påbörjades planeringen för vidare hantering, och ett pilotprojekt med namnet *100 000 Bildminnen* utvecklades för att behandla, digitalisera och göra detta ovärderliga material tillgängligt.



Projektkomponenterna involverade utveckling av metoder för upptining, separering och torkning av negativ i varierande skick och förpackning, samtidigt som överföringen av befintlig arkivinformaton säkerställdes. Efter omfattande säkerhetsanpassningar, planering och testning inleddes genomförandefasen i september 2022 genom anställning av nio projektmedarbetare. I maj 2023 avslutades vårdfasen då 111 418 negativ hade konserverats och fått nya förpackningar. Av dessa hade knappt 100 000 negativ dränkts av vatten. Digitaliseringsprocessen fortsatte och vid årets slut färdigställdes projektet med uppnått mål och inom budget, med 100 000 digitaliserade negativ.

Viktiga samarbetspartners inkluderar Wikimedia och KulturIT. Inom projektet har ett experimentellt och nyskapande medskapandeprojekt bedrivits med syfte att berika bilderna med ny kunskap. Samarbetet involverar även utveckling av processer för att koppla samman Wikimedias plattformar med museets samlingsinfrastruktur.

Genom digitaliseringen och de olika medskapande aktiviteterna engagerar projektet breda grupper att bidra med sin kunskap, vilket leder till att bilderna blir mer användbara och tillgängliga för allmänheten, forskningen och skolan, både nationellt och internationellt. Projektet har även resulterat i viktiga erfarenheter som kan bidra till att stärka och utveckla sektorns arbete med det fotografiska kulturarvet.



Projektledningen tilldelades stipendier från Nordiska museet och Skansens vänförening och FAI (föreningen för arkiv och informationsförvaltning) för att dela med sig av sina erfarenheter på internationella konferenser. Dessa inkluderade AIC (American Institute of Conservation) 51st Annual Meeting i USA i maj, där temat var *Conservation in the Age of Environmental, Social, and Economic Climate Change*, samt IADA (International Institute of Conservation) i Halle/Leipzig i oktober. Projektet har även väckt nationellt intresse och presenterats på Centrum för fotografi, Stockholms länsmuseum, Svenska arkivförbundet, Föreningen MABBAS, KulturIT:s e-kulturseminarium och vid flera studiebesök. En större artikel publicerades även i tidskriften Arkiv.

Projektet har även genererat ett stort intresse i media och genom ett etablerat samarbete med Stockholms universitet har museet skapat en plattform för värdefullt kunskapsutbyte. En dialog förs även med Lunds universitet om att etablera ett samarbete 2024 inom ramen för ett AI inriktat forskningsprojekt. Dessa samarbeten syftar inte bara till att fördjupa museets insikt och bidra till forskningen, utan den öppnar också dörrar för framtida möjligheter och en fortsatt utveckling av museets engagemang inom det fotografiska kulturarvet.

## REGISTRERING, KATALOGISERING OCH FÖREMÅLSLOGISTIK

De digitala samlingssystemen är essentiella för museets arbetsprocesser för tillgängliggörandet av samlingarna och för den långsiktiga utvecklingen av museet. Särskilt viktigt är samlingsförvaltningssystemet Primus, i vilket nyförvärv av föremål och fotografier samt komplettering av befintliga uppgifter registreras kontinuerligt.

Förutsättningarna för samlingarnas förvaltning förbättras med varje ny uppgift som matas in men också genom fortlöpande magasinsarbete samt märkning och registreringsfotografering. Under året har till exempel mer än 1 500 nya registreringsfotografier lagts till i databasen och därmed har museet kunnat fortsätta digitaliseringen. Rättningar och registervård genomförs löpande. Den nära och komplexa interaktionen mellan föremålets fysiska verklighet och dess digitala reflektion i databasen upprätthålls och förbättras således kontinuerligt. Utöver detta arbete berikas databasen genom länkade dokument såsom låneavtal, konserveringsrapporter och tillståndsrapporter. På motsvarande sätt registreras arkivförteckningarna löpande i databasen Visual Arkiv.

Databasen Primus drivs av det norska, icke-kommersiella företaget KulturIT och utvecklas ständigt. Nordiska museet är det enda museet i Sverige som är delägare och tar tillsammans med en rad andra institutioner i Norden ett aktivt ansvar för detta arbete. Rutiner och arbetssätt ses kontinuerligt över lokalt med målet att effektivisera arbetsprocesserna för kunskapsuppbyggnad, förmedling och förvaltning i databasen samt bidra med utvecklingsförslag till KulturIT. En representant från Nordiska museet är också med i förvaltningsgruppen för Primus.

Stora delar av registreringen i Primus tillgängliggörs för en bred publik på webbplatsen *Digitalt museum* (se publik verksamhet nedan). Samlingarnas information och dokumentation har även gjorts mer sökbar genom en kontinuerlig modernisering och breddning av Nordiska museets klassifikationssystem. Processer kring samlingsförvaltning uppdateras enligt den internationella standarden Spectrum.

Arbetet med att förvalta och tillgängliggöra samlingarna har fortsatt oavbrutet under årets gång. En del av detta arbete är omedelbart publikt, såsom information som publiceras på webbplatsen Digitalt museum, medan mycket av samlingsförvaltningen är mindre synlig för allmänheten och sker i magasin och fotoateljén.



**Tabell 3. Poster i Primus och Visual Arkiv**

	2023	2022	2021
Antal föremålsposter i Primus	553 439	552 612	551 907
Andel av samlingarna (%)	100	100	100
Varav med bild (%)	38	38	37
Antal fotoposter i Primus *	207 460	114 470	106 534
Andel av samlingarna (%)	4	2	2
Varav med digital bild (%)	86	74	72
Antal byggnader i Primus	450	443	443
Andel av beståndet (%)	98	96	96
Varav med bild (%)	93	93	92
Antal utställningsdokumentationer i Primus	70	70	69
Antal film/ljudposter i Primus	75	75	75
Antal förtecknade arkiv i Visual Arkiv (cirka)	1 470	1 450	1 445
Andel av samtliga arkiv i Visual Arkiv (%)	22	22	21

\* Antalet fotoposter i Primus är betydligt större 2023 än 2022 på grund av arbetet med projektet 100 000 bildminnen som redovisas ovan under särskild rubrik

## DIGITAL INFRASTRUKTUR

Inom ramen för Stiftelsen Nordiska museets strategiska handlingsplan för 2021-2025 har det tagits fram en femårig åtgärdsplan för att säkra samlingarnas tillgänglighet för kommande generationer.

Stiftelsen har i flera år koordinerat och samordnat utvecklingen av de svenska museernas medverkan i det samnordiska digitala samlingsförvaltningssystemet *eKultur*. För utvecklingsarbetet ansvarar det museiägda icke kommersiella sällskapet KulturIT. Primus och Digitalt museum är delar av denna infrastruktur och hanterar föremål, bilder, utställningsdokumentationer, byggnader, filmer och ljudupptagningar. En annan central del av eKultur är *Minnen* som används för digital dokumentation och insamling. Utvecklingsinsatserna inom ramen för *Minnen* beskrivs under rubriken *Digitala insamlingar* nedan.

Under 2023 genomfördes följande insatser:

► *Digitalt museum som forskningsportal* är ett utvecklingsprojekt som finansieras av det norska Kulturdirektoratet och som 2024 har som mål att utveckla DigitaltMuseum som portal för forskning. Genom att inkludera universitetsmuseerna i Norge samt se till att funktionaliteten i DigitaltMuseum är anpassad till forskare kommer möjligheterna till att kunna beforska de digitaliserade samlingarna på Digitalt museum både i Sverige och Norge kraftfullt förbättras.

► *KulturNav* är en samnordisk plattform för terminologi- och auktoritetshantering inom kulturarvssektorn som används av applikationer som Primus och DigitaltMuseum inom eKultur. Plattformen innehåller gemensamma auktoriteter, namn och termer, som används vid katalogisering och samlingsförvaltning i till exempel Primus. Genom att använda auktoriteter effektiviseras samlingsförvaltningen och kvaliteten på samlingsinformationen ökar. Det gör samlingarna lättare att hitta, mer tillgängliga, lättare att förstå och återanvända för andra system, institutioner, och användare. Under 2023 inleddes utvecklingen av KulturNav version 2 med finansiering av Kulturdirektoratet i Norge. Utvecklingen innebär i första hand en uppdatering av applikationens utvecklings- och applikationsmiljö och en förbättring av dess driftsmiljö.

Utvecklingen fokuserar även på att förenkla den bakomliggande datamodellen vilket ger förutsättningar för förenklade maskingränssnitt (API). I samband med utvecklingen kommer även användargränssnitten att förenklas, moderniseras och standardiseras mot övriga eKultur-applikationer. Om det finns tid och resurser kommer även vissa nya funktioner att utvecklas. KulturNav version 2 planeras att bli tillgänglig under första halvan av 2025.

► *Digitala arkivet* är stiftelsens tjänst för publicering och tillgängliggörande av digitaliserade kulturhistoriska dokument. Tjänsten vänder sig främst till forskare och studenter vid landets universitet och högskolor men även mot andra brukargrupper såsom hembygds- och släktforskare. Plattformen bakom Digitala arkivet är benämnd *Dokumentlagret* och är byggd på KulturNavs arkitektur. Den etablerades 2016 i ett pilotprojekt och har som mål att utforska möjligheter att lagra och förvalta skannade kulturhistoriska dokument i en databas. Under 2020 utvecklades och lanserades en enkel läsapplikation, *Digitala arkivet* ([dokument.nordiskamuseet.se](http://dokument.nordiskamuseet.se)), som hämtar data från Dokumentlagret och gör dokument externt tillgängliga. Under 2023 har inga nya material publicerats genom plattformen dock har mindre förbättringar genomförts av både förvaltnings- och publiceringsmiljön. Just nu är 242 000 dokument tillgängliga för forskare, varav de allra flesta är sökbara i fulltext. Det OCR-skannade materialet möjliggör fritextsökningar direkt i texten. Tjänsten har fortsatt fått ett mycket positivt bemötande och webbplatsen har under året haft 3574 besök med totalt 17 130 sidvisningar. Härmed har museet väsentligt utökat sin forskarservice.

## FÖRVARING OCH VÅRD



Samlingsförvaltningsarbetet sker enligt museets fastslagna rutiner och i enlighet med den internationella standarden Spectrum och ICOM:s (International Council of Museums) etiska regler. Stiftelsen arbetar strategiskt med att förbättra samlingarnas förvaring men det är en utmaning att säkerställa samlingarnas långsiktiga bevarande i samtliga arkiv och magasin utifrån samlingarnas volym och museets begränsade resurser. Under flera år har kvaliteten på beståndsförvaltningen förbättrats genom riktade projekt med vårdinsatser och omflyttningar till

magasin med anpassad klimat- och skadedjurskontroll. Det finns en vetskap om att det återstår brister men resurserna har inte räckt till att hantera alla önskvärda förbättringar.

Skadedjursbekämpning har pågått under hela museets verksamhetstid med mer eller mindre hälsovådliga metoder. Idag är metoderna giftfria men rester av äldre behandlingsmedel kan finnas kvar i samlingarna men omfattningen omöjliggör en närmare analys av varje enskilt objekt. En rutin för hantering av ohälsosamma ämnen har utvecklats i syfte att upplysa om vilka giftiga ämnen som finns i samlingarna och vilka skyddsåtgärder som bör följas samt vilka åtgärder som ska sättas in vid bekräftat ohälsosamt ämne på objekt/samling. Tillsammans med de fysiska skyddsronterna bidrar detta till en säker arbetsmiljö för medarbetare som hanterar samlingarna.

Parallellt arbetar museet systematiskt med Integrated Pest Management (IPM) för att upptäcka och förhindra spridning av skadedjur som kan förstöra samlingarna.

## FÖREMÅL

Stiftelsen Nordiska museets strategi är att i första hand använda preventiv konservering för samlingsvård med hjälp av aktiv konservering när det är nödvändigt. Under året har aktiv konservering av föremål och arkivalier skett i samband med utställningsproduktioner och utlån men framför allt i samband med projektet 100 000 Bildminnen och gällande fotonegativ. När det har saknats intern kunskap för en speciell konserveringsprocess eller ett visst material har stiftelsen anlitat externa experter.

Utställningar i museets huvudbyggnad och kulturbyggnader har förvaltats enligt ett rullande översynsschema där föremål och miljöer har rengjorts och klimat och säkerhet har kontrollerats. Dessutom har det fysiska tillståndet för samlingarna bedömts. Sommarnöjet Svindersvik, Tyresö slott, Julita gård och Härkeberga kaplansgård har haft översyner under våren och hösten.

Alla föremål som inkommer till stiftelsen, antingen som nyförvärv eller inlån, har tillståndsbedömts och dokumenterats. Detsamma gäller för föremål som har använts i utställningsproduktioner eller i utlån.

Stiftelsen har tillgängliggjort delar av samlingarna fysiskt genom den tillfälliga utställningen *Nordens Paris*. Det är till stor del stiftelsens egna samlingar som visats men även en betydande del inlån från både privatpersoner och institutioner.

Under året har ett mycket omfattande konserverings- och logistikarbete gjorts för den nya basutställningen på plan 4. Nivåer för klimat, montrar och material har planerats och ett omfattande föremålsflöde med transporter, konservering och installation med mera har genomförts med mycket goda resultat.

**Tabell 4. Vårdade poster: föremål/arkivalier**

	2023	2022	2021
Antal aktivt konserverade föremål och arkivalier *	64 615	49 648	100
Antal kontrollerade föremålsposter	18 061	17 692	37 310
Andel föremål i klimatiserad förvaring (%)	63	67	66
Andel fotografier och arkiv i klimatiserad förvaring (%)	100	100	100

\* Aktivt konserverade föremål och arkivalier har ökat kraftigt i 2023 på grund av projektet 100 000 Bildminnen.

## ARKIVALIER

Stiftelsen Nordiska museets arkivs bestånd av fotonegativ på nitrat- och acetatbas drabbades i januari 2021 av en allvarlig vattenläcka. Bakgrunden till olyckan var att en matarledning för inkommande vatten sprack och läckte utanför museibygnaden vilket ledde till att stora mängder vatten trycktes in i byggnaden. Cirka 1 100 000 negativ förvarades i specialbyggda klimatanpassade arkiv i museets källarvåning. I samband med vattenläckan täcktes cirka 100 000 av dessa av vatten och de resterande 1 000 000 negativ utsattes för en kraftigt förhöjd luftfuktighet.

Under 2022 startade projektet *100 000 Bildminnen* med sanering, konservering och digitalisering. Den 31 december 2023 avslutades projektet då totalt 100 000 negativ hade digitaliserats. I projektet har det under året konserverats ca 62 000 negativ. Projektet beskrivs under avsnittet *100 000 Bildminnen*.

## BYGGNADER, HISTORISKA PARKER OCH LANDSKAP

Vård av byggnader, historiska parker och landskap följer en fastställd plan där historiska värden och vårdbehov är styrande. En kulturhistorisk värdering av alla stiftelsens byggnader har genomförts av stiftelsens byggnadsantikvarie och dokumentation från denna redovisas i förvaltningssystemet Primus. Under 2023 har fokus legat på att värdera och klassificera byggnadsbeståndet ur en kulturhistorisk synvinkel. En modell för att värdera och klassificera har följts. Beskrivning av Tyresö slotts bebyggelse och en kulturhistorisk värdering av dessa har genomförts, med den är hela stiftelsens byggnader beskrivna och värderade.



Stiftelsens underhållsplan som är kopplad till Vitecs system *Teknisk Förvaltning*, genomgick 2022 en strukturell förändring och anpassning efter våra stiftelse-gemensamma behov. Under 2023 har systemet laddats med de underlag, uppgifter och fakta som tillsammans utgör grunden för underhållsplanen, med ekonomiska och tidsbaserade aktiviteter, åtgärder och projekt.

På Julita gård har fasaderna på ett flertal byggnader putslagats under året. Hallen i Stora huset har restaurerats och fått ny färgsättning utifrån framskrapade färglager och pelarna har marmoreringsmålats efter äldre bildunderlag. På egendomen finns ett antal torp där taken har setts över och på Risinge parstuga har taket lagts om. Fönster har renoverats på Fridhem, Museet, Stora huset, Vagnsflygeln samt enstaka bågar på andra byggnader. Totalt 95 bågar har renoverats under året. Smedjestugans veranda har restaurerats och återställts till tidigare färgsättning. I parken har skyltar bytts ut och skyltställningar har renoverats och bytts ut. Familjeområdet har färdigställts tillsammans med den publika avdelningen under våren. Dammen vid lantbruksområdet har säkrats mot väg 214. Vattenskadorna har åtgärdats vid Lindhagen samt i Nedre arbetarbostaden. En skada i bjälklaget på Wärdshuset har upptäckts och den kommer att repareras under 2024.

Hysesavtalet för Wärdshuset och logierna har omförhandlats och det har tecknats ett nytt kontrakt på tre år. Under året har även arrendeavtalet för lantbruket omförhandlats och ett nytt avtal för de kommande fem åren har tecknats. Till de större naturbetesmarkerna vid Gryt och Nybble har kor respektive får hyrts in för att hålla markerna hävdade. Övriga naturbetesmarker har betats av får och hästar. Stiftelsens medarbetare har även gjort insatser vid Tunstugan och Gryts hage där sly har röjts bort i hagarna. I skogarna har stiftelsen fortsatt varit fokuserade på hantering av granbarkborreskadorna. Skadorna i år är mindre omfattande än tidigare år tack vare mer regn och kyla under sensommaren. Under året har det slutavverkats ca 13,7 hektar och gallrats ca 45 hektar. Markberedning och plantering av gran och tall har skett på ca 9,5 hektar och ca 4,5 hektar har röjts och virkespriserna har varit förhållandevis höga under året. De tre nyttjanderättsavtalen för jakten har sagts upp för omförhandling 2024. Viltskadorna på skog och mark är begränsade och jaktlagen har stöttat arrendatorer med skydds jakt i växande gröda.



Byggnadsminnesförklaringen av Svindersvik är i skedet att Länsstyrelsen remitterat förslaget till skyddsbestämmelser och Nacka kommun har inkommit med ett yttrande. Synpunkterna hanteras nu av Länsstyrelsen och beslut om byggnadsminnesförklaring planeras till våren 2024. Stiftelsen fick under våren ett stort bidrag från Kungliga Vitterhetsakademiens fond *Lars Lawskis fond för kulturmiljövårdande insatser av kulturhistoriska byggnadsverk*. Bidraget ska användas till underhåll av Svindersviks paviljongs fönster, fönsterluckor, dörrar och restaurering av köksflygelns plåttak. Under hösten har målning av paviljongens fönster och dörrar genomförts. Köksflygelns takrestaurering kommer genomföras under våren 2024. Besiktning och renovering av Stora husets murar mot Svindersvik har genomförts under hösten.

Under 2023 har en översyn av Härkeberga kaplansgårds tak genomförts som resulterade i att vindskivor ochnockbrädor har bytts ut.

Tyresö slott har förutom slottet med sina flyglar ett 20-tal byggnader. Dessa är kulturhistoriskt beskrivna och värderade i Primus. Under året har ett par fönster renoverats i slottet, bron till Notholmen har besiktigats och viss reparation på densamma har utförts.

Tillgänglighetsprojektet på Djurgården beskrivs i avsnittet *Tillgänglighet*. Takavvattningssystemet fick en större skada under vintern och en omfattande reparation har genomförts. En besiktning av byggnadens fasad har genomförts under december månad. Nya linoleummattor har lagts in i angränsande rum till *Jubileumsbron*. Tätning av fönster i framför allt kontorsentresoler och övriga kontorsytor har pågått under hösten. Byte av styrsystem i befintliga hissar har också utförts. I arbetet med energioptimering har trådlösa temperaturgivare monterats med relativ fukt i 60 rum i museibygnaden, därmed kan vi bättre följa temperaturskiftningar och felaktiga inställningar i värmesystemet.

På Lusthusporten har det under året genomförts en renovering av källarrum tillsammans med ny puts och målning.

## INSAMLINGAR, UNDERSÖKNINGAR OCH FÖRVÄRV

Som Sveriges största kulturhistoriska museum samlar Stiftelsen Nordiska museet in material som bidrar till att fördjupa människors kännedom om och kritiska förståelse av både historia och samtid. Förvärv, insamlingar och dokumentationer beaktar perspektiv och teman som genus, ålder, klass och geografi. De uppmärksammar förändrade sociala sammanhang liksom frågor om mångfald och det nordiska och globala sammanhanget.

**Tabell 5. Nyförvärv**

	2023	2022	2021
Antal föremål	53	70	165
Antal arkiv	16	5	17
Antal bilder/fotografier (cirka)	240 st + 3 fotoalbum	12 hyllmeter	0
Antal monografier och periodika	396	408	428

## DIGITALA INSAMLINGAR

Inom ramen för Stiftelsen Nordiska museets strategiska handlingsplan för 2021-2025 har det tagits fram en femårig åtgärdsplan med målet att bli det mest angelägna museet i Norden 2025. En avgörande framgångsfaktor för att uppnå målet är att museet har lyckats etablera sig som det medskapande museet där en mångfald av människor bidrar med sin kunskap och sina perspektiv på samtiden till samlingarna.

Stiftelsen strävar efter att bredda delaktigheten i insamlingarna om det samtida Sverige och Norden. I samverkan med Norsk Folkemuseum och KulturIT utvecklar stiftelsen kontinuerligt insamlingsplattformen *Minnen* (med webbplatserna [minnen.se](http://minnen.se) och [minner.no](http://minner.no)) som har potential att bli en för kulturarvsinstitutionerna gemensam resurs och möjliggöra samverkan med aktörer i olika sektorer, regioner och länder. Med denna plattform kan stiftelsen och andra museer i Norden snabbt organisera insamlingar kring aktuella händelser och integrera insamlingar i nya utställningar.

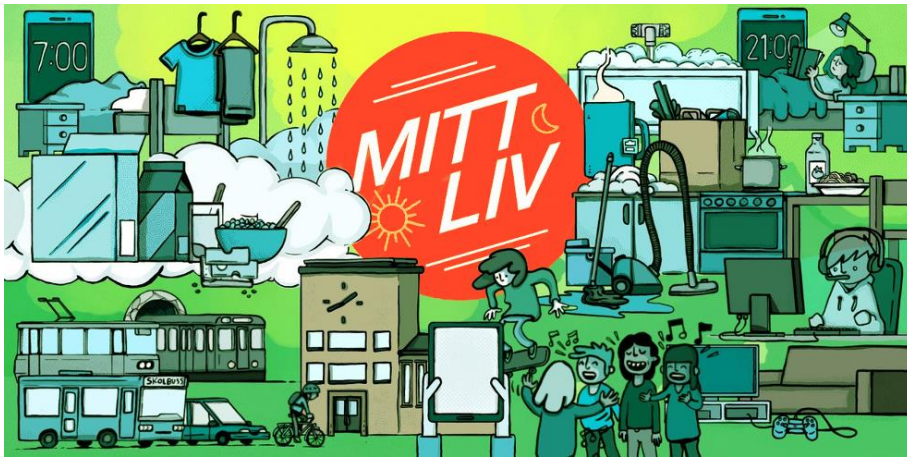
Under stiftelsens jubileumsår 2023 har museet framför allt bedrivit insamling på temat framtiden. Insamlingen vänder sig brett ut i samhället och målbilden är att under två år dokumentera människors syn på sin egen tid och önsknings inför framtiden.

Stiftelsens jubileumsår sker i en tid som präglas av flera parallella kriser. En pandemi, förödande krig i Europa och mellanöstern samt en eskalerande klimatkris. Med insamlingen *Vår framtid - en spaning mot Norden 2173* vill Nordiska museet rikta blicken ytterligare 150 år framåt i tiden för att vrida och vända på våra möjliga framtider. Syftet med projektet är att samla in och kommunicera allmänhetens syn på framtiden men även att skapa ett underlag för ett offentligt samtal om hur vi vill att vårt samhälle ska se ut och fungera i framtiden. Ett samtal som utifrån ett historiskt perspektiv fokuserar på människors tankar och drömmar om hur livet kan gestalta sig i ett framtida hållbart och humant samhälle. De samlade bidragen blir även ett fönster till vår samtid, som framtidens människor kommer att kunna titta in i.

Kopplat till insamlingen *Vår framtid* kan man inte bara ta del av sin egen berättelse. Inom ramen för en nyutvecklad webbplats ([varframtid.nordiskamuseet.se](http://varframtid.nordiskamuseet.se)) finns också möjlighet att ta del av andras tankar och visioner. Sammanlagt har så här långt drygt 642 personer bidragit med sina berättelser. De som bidragit kommer från olika delar av Sverige men även från andra nordiska länder och representerar ett brett spektra vad gäller åldrar och bakgrund. En av de som bidragit är Kulturministern som i samband med invigningen av den nya jubileumsbron överlämnade sin önskning om framtiden. Utöver berättelserna finns även ett antal små digitala utställningar för fördjupning. Museet har valt att lyfta fram berättelser från 1997 då stiftelsen bad människor att skriva ned sina tankar om framtiden. I svaren behandlas alltifrån arbetslöshet till millenniebuggen, men också mer eviga teman som gemenskap och naturen. Stiftelsen har även intervjuat fyra personer som deltog i den insamlingen och frågat: Hur gick det? Resultatet finns på webbplatsen *Vår framtid* tillsammans med breven från förr.

Ett urval av dessa svar har också presenterats på webbplatsen. Vid sidan av insamlingen på nätet så har stiftelsen under året i samverkan med en lång rad ideella organisationer arrangerat skrivarstugor på museet och ute i landet samt tillsammans med 50-årsjubilerande Institutet för framtidsstudier arrangerat en framtidsdag på museet, *Vår framtid - en dag om de långa perspektiven*.

I samband med museets jubileumsdag den 24 oktober efterlyste stiftelsen berättelser och bilder från människors vardag den 24 oktober. En liknande insamling gjordes 1973 på museets hundraårsdag. Gensvaret var mycket stort och resultatet har blivit en av de mest dokumenterade dagarna i museets historia. Sammantaget bidrog över 1200 personer med sina vardagsberättelser.



Det är också svårt att diskutera framtiden utan att beröra barnen. De personifierar nästa generation, de som ska ta över mänsklighetens stafettpinne. I stiftelsens och UR:s fleråriga insamling *Mitt liv*, som vänder sig till grundskolan, har museet i flera års tid ställt frågan om hur eleverna ser på sitt liv år 2050. I maj delade stiftelsen och UR för tredje gången ut priset *Årets skaffare* till de två klasser som särskilt väl hjälpt museet att spara sin samtid för framtiden. Prisades gjordes klass 6 i Ljungbyskolan i Falkenbergs kommun och klass 6 i Entréskolan Stockholm i Gröndal. Resultatet så här långt har varit över förväntan och sammanlagt deltar 9 820 elever från 600 skolor från olika delar av landet. Mer än 5 200 berättelser har redan skickats in till stiftelsen varav huvuddelen finns publicerade på [minnen.se](https://minnen.se).

Kopplat till produktionen av den nya basutställningen *Nordbor* har museet genomfört en storskalig samtidsdokumentation och intervjuat över 80 personer med olika bakgrund, ålder och hemvist från alla nordiska länder om deras samtida liv. I utställningen kommer ett urval av berättelserna med tillhörande insamlade föremål att ställas ut.

Inom ramen för forskningsprojektet *Vi, de fördrivna - levnadsberättelser från polskjudiska flyktingar 1967-1972* samlar Södertörns högskola i samverkan med Nordiska museet in polskjudiska migranternas levnadsberättelser. Under perioden 1967-1972 kom cirka 3 000 flyktingar från Polen till Sverige på grund av en antisemitisk kampanj initierad av det styrande kommunistpartiet. Många var barn till Förintelseöverlevande och flera var överlevande själva. Erfarenheterna från dessa personer tillhör en unik del av det svenska kulturarvet som tas tillvara för framtiden i detta forskningsprojekt.

Intresset för de publicerade berättelserna har fortsatt varit stort på [minnen.se](https://minnen.se). Under 2023 har webbplatsen haft 153 304 besök och 297 249 sidvisningar, vilket kan jämföras med 2022 då antalet besök var 127 248 och antalet sidvisningar var 250 462, en ökning vad gäller besök med 20 procent. Intresset för att nyttja resultatet av insamlingarna inom forskningen har fortsatt varit stort och museet har tagit emot flera förfrågningar om att få tillgång till insamlat material.

Avslutningsvis har stiftelsen även samarbetat med Föreningen Norden bland annat inom ramen för rapporten *Nordperspektiv*, som tar sikte på de nordiska framtidsfrågorna och som bland annat delades ut till ansvariga nordiska ministrar i samband med ministerrådet i Oslo i slutet av oktober.



## PUBLIK VERKSAMHET

Stiftelsen Nordiska museet bedriver en omfattande och allsidig publik verksamhet i fem kommuner, i tre regioner och en omfattande digital publik verksamhet.

Målgrupperna är många och stiftelsen både förmedlar och skapar engagemang genom utställningar, visningar, program och pedagogiska verksamheter men också genom arkiv, bibliotek, digitala och tryckta medier samt historiska parker och landskap. Stiftelsen förvaltar och utvecklar normalt också utställningsmiljön vid samtliga anläggningar och har som ambition att årligen förnya delar av basutbudet och skapa tillfälliga utställningar. Vid Julita gård får besökaren en fullskalig upplevelse av ett historiskt storgods som har en tusenårig historia. Tyresö slott och Svindersvik har fri entré till parker och trädgårdar året runt. Stiftelsen ämneskunniga framträder regelbundet i media och håller föredrag inom sina profilområden.



Stiftelsens publika verksamhet har under 2023 återhämtat sig från pandemiåren. De lokala besökarna och turisterna har hittat tillbaka. Under året har alla besöksmål varit öppna med fullt publikt utbud. På slott och gårdar välkomnades publiken både utomhus i parker och trädgårdar och inomhusmiljöerna höll öppet för publika visningar under sommarmånaderna. På Julita gård genomfördes även en aktiv programverksamhet. På Nordiska museet på Djurgården har hela året präglats av de stora tillgänglighetsprojekten och färdigställandet av den nya stora basutställningen, men museet har ändå hållit öppet som vanligt och besökare har tagit del av utställningar och programverksamhet.

Under jubileumsåret 2023 har det gjorts en stor satsning på programverksamheten på Djurgården för att ge perspektiv på utställningarna i relation till aktuella frågor. Ett medvetet fokus har varit att bredda målgrupperna och locka nya besökare till museet. Genom en bredd på ämnen och relevanta samarbetspartners i programverksamheten når museet ut bredare och i fler nätverk. Familjepubliken har erbjudits en rad möjligheter att besöka museet, både de interaktiva museiupplevelsorna *Lekstugan* och *Tidsvalvet*, liksom på egen hand med olika spår genom museet, samt audioguide. Under höstlovet gavs den mångåriga succén *Natt på Nordiska museet*, en dramatiserad visning genom ett stängt museum där familjepubliken träffar på en rad historiska karaktärer.

Visningsverksamheten har till största del varit fortsatt pausad med anledning av minskade resurser. Skolklasser har erbjudits besök på egen hand med stöd av förberedande material på webben.



Den strategiska handlingsplanen anger en tydlig riktning och har samtidigt en flexibilitet för att kunna anpassas till det ovissa läget för till exempel besöksnäringen som kommer att råda de närmaste åren.

Det publika arbetet grundar sig på stiftelsens pedagogiska- och bemötandepolicy.

**Tabell 6. Publik verksamhet**

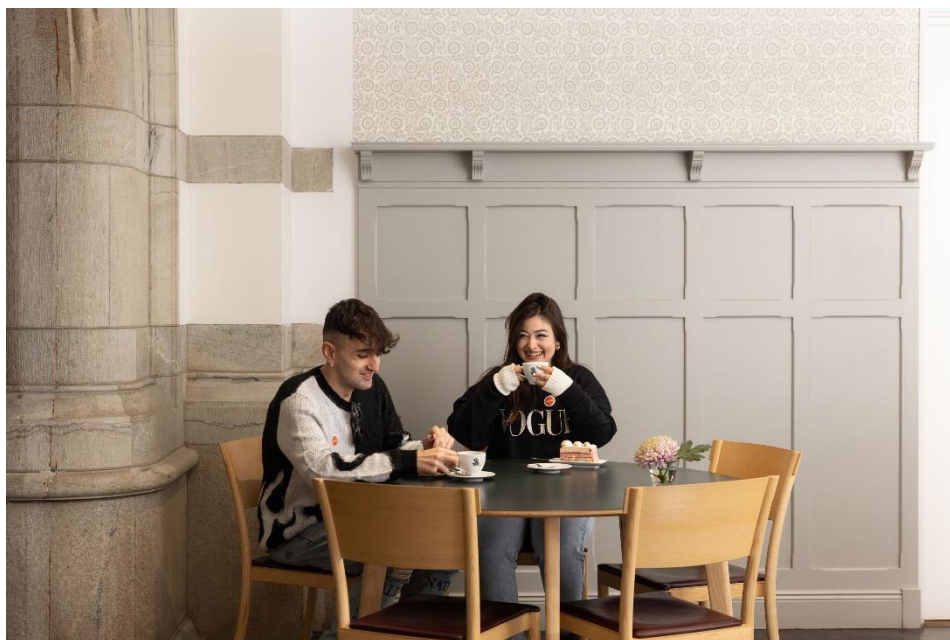
	2023	2022	2021
Kostnader (tkr)	-111 737	-72 601	-70 674
Intäkter av statligt bidrag (tkr)	65 148	53 473	63 832
Övriga intäkter (tkr)	52 607	37 010	26 656

## BESÖKARE

Av publikundersökningen som genomförts under 2023 framgår det att totalt 88 procent av museibesökarna på Djurgården är mycket nöjda eller nöjda med museibesöket, av det är 48 procent mycket nöjda och 40 procent nöjda. Andelen besökare som anser att helhetsupplevelsen av museibesöket var mycket positiv har minskat något jämfört med mätningarna 2019 respektive 2022, men är högre än resultaten under perioden innan dess (2007-2018). Publikundersökningen baseras på 1 071 svar från museibesökare.

Sedan 2022 räknas anläggningsbesöken för museibygnaden på Djurgården med automatiska besöksräknare som är placerade i de tre olika entréerna till museet och vid caféet Lusknäppen. Detta görs enligt instruktion från Myndigheten för kulturanalys (MYKA). På Svindersvik har under året automatiska räknare installerats i parken som räknar anläggningsbesöken. Tidigare har dessa anläggningsbesök räknats enligt en schablon, men detta upphörde 2022 enligt instruktion från MYKA som inte godkände den metoden, varför siffrorna för anläggningsbesök på Svindersvik för 2022 är ovanligt låga.

Enligt MYKA:s definition utgör anläggningsbesöken det totala antalet besökare, där verksamhetsbesöken utgör en delmängd.



**Tabell 7. Antalet besök (hela stiftelsen)**

	Totalt 2023	Varav under 19 år	Totalt 2022	Varav under 19 år	Totalt 2021	Varav under 19 år
Museibyggnaden	218 366	39 242	228 492	41 820	145 974	27 864
Julita gård	21 958	5 682	20 763	5 062	0	0
Tyresö slott	2 346	114	2 685		0	0
Svindersvik	1 984	53	1 907		0	0
Härkeberga	943	11	1 537		0	0
<b>Verksamhetsbesök</b>	<b>245 597</b>	<b>45 102</b>	<b>255 384</b>	<b>46 882</b>	<b>145 974</b>	<b>27 864</b>
Museibyggnaden *	421 464		366 933		0	
Julita gårds park	44 068		53 234		73 483	
Tyresö slottspark	261 087		253 933		318 822	
Svindersvik park	143 294		1 907		102 125	
Härkeberga	943		1 537			
<b>Anläggningsbesök</b>	<b>870 856</b>		<b>677 544</b>		<b>494 430</b>	
<b>Totalt</b>	<b>1 116 453</b>		<b>932 928</b>		<b>640 404</b>	

\* Under 2021 genomfördes en testning av besöksräknare på museets bakgård, som ej rapporterades. Sedan 2022 har museet följt instruktioner från MYKA (Myndigheten för kulturanalys) gällande hur anläggningsbesöken ska räknas.

**Tabell 8. Totalt antal visningar (hela stiftelsen)**

	2023		2022		2021	
	Grupper	Deltagare	Grupper	Deltagare	Grupper	Deltagare
Allmänvisningar	946	11 513	685	10 781	152	835
Bokade visningar	88	1 364	153	1 501	50	614
Skolgrupper inkl. obokade grupper	322	6 801	435	9 734	322	4 178
<b>Totalt</b>	<b>1 356</b>	<b>19 678</b>	<b>1 273</b>	<b>22 016</b>	<b>524</b>	<b>5 627</b>



## MUSEET PÅ DJURGÅRDEN

Nordiska museet på Djurgården inrymmer en bred verksamhet, som vilar på museets tydliga kunskaps- och forskningsfokus med en stark publik ambition om att bli det mest angelägna museet i Norden. Museet på Djurgården har höga betyg i publikt bemötande och har under 2023 till exempel gått från 4,2 till 4,3 i allmänhetens omdömen på Google, trots karaktären av ett mellanår innan stora utställningssatsningen *Nordbor* öppnar i början av 2024.

2023 har museet genomfört ett antal lyckade lanseringar i samband med stiftelsens 150-årsjubileum. Exempelvis har den nya grafiska identiteten lanserats stegvis genom hela stiftelsen och stora delar av besöksresan. Stiftelsen nya identiteten kommer fortsätta implementeras löpande men har redan uppmärksammats med priser och nomineringar i flertalet etablerade tävlingar både nationellt och internationellt. Arbetet med den nya grafiska identiteten har involverat en mångfacetterad arbetsgrupp i museet med utgångspunkt i museets varumärkesplattform. Identiteten vilar på tidiga element från Isak Gustaf Clasons arbete med anpassningar för ett samtida kommunikationslandskap med syfte att bli en stark avsändare och tydlig röst som ramar in och genomsyrar hela verksamheten.

För att förenkla publikens navigation genom museibygnaden och stötta museets nya bemötande, har en ny reception skapats i mitten av Stora hallen. Detta ger en tydligare och mer intuitiv väg för publiken in i museet och publikvärdarna har en bättre uppsikt över museet. Utformningen av receptionen är i linje med museets uppdaterade symbol och passar in i museibygnadens originalmönster i golvet.

Det fleråriga projektet med ny stor hiss upp till samtliga våningsplan är klart och dess arkitektoniska utformning går i linje med museets DNA och den nya identiteten. Bland annat återkommer museets nya symbol i galler och utsmyckningar på samma sätt som smidesarbeten i övriga delar av museibygnaden från 1907. Hissen är i bruk för personal 2023 och kommer tas i bruk av publik i samband med öppningen av *Nordbor* 2024.

Museets födelsedag, den 24 oktober, firades med invigning av museets nya *Jubileumsbro* över Kröningsläktaren tillsammans med Kulturminister Parisa Liljestränd, personal, inbjudna gäster och samarbetspartner. Bron är ritad av Fahlander Arkitekter och ses som ett modernt tillägg med respekt för Isak Gustaf Clasons formgivning för att harmoniera med det stora putsvita valvet mitt emot Gustav Vasas staty. Bron ger besökare nya utsikter ut mot Djurgårdsvägen och in mot Stora hallen. Bron som är en avgörande tillgänglighetslösning för övre gallerierna och kommande basutställning, är gestaltad med släktskap till utsmyckningen av hissen och museets symboliska mönster.



Skytning och kommunikation i och utanför museibygnaden visar upp det speciellt framtagna 150-årsmärket med museets nya historiska deskriptor-typsnitt, som även använts i hissens permanenta utfräsningar i stil med tidiga ingraveringar vid museets originalhissar. Stora anslag vid Gustav Vasastatyn i Stora hallen har gjort besökarna uppmärksamma på 150-årsjubileet, där mer fanns att läsa på webben.

För att lyfta jubileet i publikens hela besöksresa, har även satsningar gjorts i museibutiken. Genom efterforskningar i museets samlingar har ett flertal stickade föremål bland annat från ursprungsåret 1873 identifierats och givit inspiration till en unik jubileumskollektion av ull. I samarbete med designer Alexander Stutterheim, som själv finns representerad i samlingarna, har en rad ullprodukter tagits fram i museets färger med ekologisk hållbarhet och lokal produktion som ledstjärna. Ullkollektionen har engagerat publiken genom välbesökt programverksamhet, då museet har en stor och engagerad målgrupp intresserade av stickning. Kollektionen har även fått ett medialt intresse i sociala medier och livsstilspress som nått nya modeintresserade målgrupper.

Butiken på Djurgården har under året haft rekordförsäljning med intäkter på 31 procent över målet. Under 2023 har butiken haft bättre nyckeltal än någonsin tidigare. Som exempel har snittkvittot ökat från 229,82 kr (2022) till 237,50 kr (2023) och för varje besökare (verksamhetsbesök) har försäljningen ökat från 25,50 kr (2022) till 26,77 kr (2023). Om varje besökare vi har höjer sitt köp med 1 krona påverkar det snabbt intäkterna positivt.

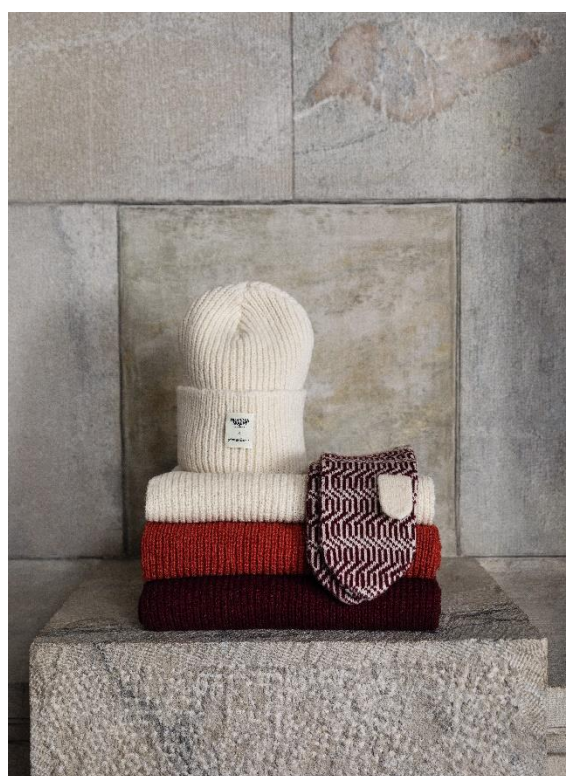
Framgångsfaktorer har varit ett tydligt och välkurerat sortiment grundat i museets varumärke och hållbarhetsarbete. Målgrupper, befintliga och kommande, analyseras noggrant för att pricka in förväntat sortiment hos olika grupper. Sortimentet och skytningen hålls hela tiden aktuell i relation till säsong och aktuella utställningar och personalen arbetar aktivt med bemötande och sälj. Butikens verksamhet har också löpande kopplats till den generella marknadsföringen och kunskapskommunikationen, samt till programverksamhetens innehåll, vilket tydligt gett effekt i försäljningen. Butiken har under året också haft pop-up utställningar av olika formgivare i butiken, vars produkter också sålts. Detta har skapat uppmärksamhet och försäljning.

Under hösten lanserades också en ny webbutik i den nya grafiska identiteten. Webbutiken har fått ett fint mottagande hos kunderna och kommer att fortsätta utvecklas under kommande år.

## UTSTÄLLNINGAR

Nordiska museets utställningar vänder sig till både breda grupper och specialintresserade besökare. Arbetet med utställningarnas innehåll och gestaltning ska grunda sig på såväl forskning som insikter från referensgrupper i ambitionen om att Nordiska museet ska vara det mest angelägna museet i Norden. Utställningarna sätter Sverige i fokus med ett nordiskt perspektiv och globala utblickar.

Den historiska öppningen av kommande basutställning *Nordbor* februari 2024, kommer uppta museibygnadens hela övre våningsplans alla gallerier och engagerar en majoritet av museets personal samt upphandlade samarbetspartner inom ett antal discipliner. Utställningen är den hittills största utställning som Nordiska museets har gjort och sammanfattar 500 år i ett sammanhängande narrativ.



Utställningen är ambitiöst iscensatt för att förmedla autentiska berättelser om livet i Norden med naturens väder och årstider som genomgående fond. Utställningen inkluderar 4000 föremål med tillhörande texter och berättelser och livsöden.

I samband med museets jubileum ställdes fyra stickade föremål ut i museets butik. Föremålen är inspiration till den jubileumskollektion som nått den stora stickintresserade målgruppen som fyller samlingssalen under museets välbesökta stickcaféer med syfte att sänka trösklarna för publiken att upptäcka museets samlingar.

I väntan på att nya basutställningen blir klar öppnade museet under jubileumsveckan i oktober utställningen *Strindberg vs. Youssef*. Utställningen ville i samband med jubileet sätta ljus på museets grundare Artur Hazelius vänskap och samarbete med August Strindberg och visa en ikon ur samlingarna - Vågen VIII (och VI). För att skapa en intressant brygga till vår nutid bjöds samtida konstnär Daniel Youssef in för att visa sitt textbaserade verk med utgångspunkt ur Strindbergs *Inferno*. Tillsammans skapar delarna en nytänkande färgstark konstillation i Stora hallen som fått uppmärksamhet i både DN och ett stort antal landsortstidningar över hela landet. Utställningen är ny till sin karaktär för Nordiska museet och är ett steg i ett långsiktigt arbete med att skapa nyfikenhet hos nya målgrupper som i dagsläget inte besöker museet.







## PROGRAM OCH VISNINGAR

Programverksamheten framhäver och fördjupar museets innehåll genom föredrag, visningar, workshops och andra aktiviteter. Den strävar efter att bredda museets målgrupper och främjar generationsöverbyggande verksamhet.

Jubileumsåret samlar en rekordbesökt programverksamhet med rum för gemenskap, fördjupning och inspiration kring handens kunskaper och är en plattform för demokratiska samtal med möten mellan olika konstformer, vetenskapliga perspektiv om angelägna frågor, som framtiden och våra skogar i form av till exempel museets *Forest labs*. Museets arrangemang lockar publik i alla åldrar med rekord i Stockholm under till exempel Kulturnatten, museiupplevelser utöver det vanliga i Natt på Nordiska och Stick-AW som fyller både föreläsningssal och stora hallen.

Under jubileumsåret 2023 har programverksamheten varit i fokus på Djurgården för att locka publik till museet och skapa angelägenhet under en period då det inte öppnat någon ny stor utställning. Fokus har varit på fysiska evenemang, både i egen regi och i samarbete med externa aktörer i relation till museets aktuella utställningar och övergripande teman kopplade till hållbarhet och återbruk. Via samarbeten med andra aktörer och inbjudna gäster breddar museet sin kompetens och programmens innehåll, samt når fler och delvis nya publikgrupper då marknadsföringen av evenemangen går ut i fler kanaler än bara de egna. Denna samarbets- och samverkansform för programverksamheten är även fortsatt viktig. I programverksamheten har fokus varit på att skruva till frågeställningar och ämnen för att bidra med kunskap, inspiration, tydlighet och hållbarhet - ekologisk, såväl som social, samt perspektiv bakåt, ur samtiden och med framtidsspaningar. Programmen har varit i form av föreläsningar, panelsamtal, hantverkshandshops och konserter. Samtliga välbesökta, varumärkesstärkande och intäktsdrivande.

Under Kulturnatten i april lockade museet en rekordpublik med 16 000 besökare och var det mest besökta av alla Kulturnatts-aktörer 2023. Publiken bjöds, utöver museets kvällsöppna utställningar, bland annat på pop up-teater med karaktärer ur museets historia och ett dansgolv i hela Stora hallen tillsammans med klubben *Vi Som Bara Vill Dansa*.

Årets julgran var inte en, utan flera, som tillsammans utgjorde en julsog som bredde ut sig runt Gustav Vasa-statyn i Stora hallen. Julskogen skapades av arkitekten, slöjdaren och författaren Pernilla Wåhlin Norén och innehöll bland annat slöjdade fåglar i björkträ från Dalarna. Pernilla höll även i familjeworkshops på temat att tälja fåglar i björkträ. Ett urval träfåglar av Pernilla såldes också i butiken till förmån för Rädda Barnen.

Under året har erbjudits allmänna visningar som ingår i entréavgiften - med fokus på den ikoniska museibygnaden och museets historia, vilket uppskattades också av de utländska turisterna - samt visningar för bokade grupper. Den senare dock i liten skala då skolbesök främst erbjuds på egen hand, liksom begränsade möjligheter att erbjuda bokade visningar för vuxna då alla sakkunniga varit upptagna i det stora Nordbor-projektet.

Under 2022 gavs allmänvisningar endast under en kort period och jämfört med 2023 då allmänvisningar getts under hela året, vilket förklarar den stora ökningen 2023. Under 2023 har bokade visningar varit betydligt lägre än 2022 då museet inte öppnat någon ny utställning och befunnit sig i en period av ombyggnation, och även resurser till att hålla bokade visningar har varit mycket begränsade.

**Tabell 9. Visningar för vuxna på Nordiska museet**

	2023		2022		2021	
	Grupper	Deltagare	Grupper	Deltagare	Grupper	Deltagare
Allmänvisningar	322	2019	46	366	152	835
Bokade visningar	41	550	115	875	50	614
<b>Totalt</b>	<b>363</b>	<b>2 569</b>	<b>161</b>	<b>1 241</b>	<b>202</b>	<b>1 449</b>

## AKTIVITETER FÖR BARN OCH SKOLA

**Tabell 10. Skolbesök på Nordiska museet**

	2023		2022		2021	
	Grupper	Deltagare	Grupper	Deltagare	Grupper	Deltagare
Bokade	2	127	0	0	0	0
Obokade	319	6 660	417	9 261	322	4 178
<b>Totalt</b>	<b>321</b>	<b>6 787</b>	<b>417</b>	<b>9 261</b>	<b>322</b>	<b>4 178</b>

## ATT SKRIVA KULTURHISTORIA PÅ WIKIPEDIA

I projektet *Att skriva kulturhistoria på Wikipedia* handleder gymnasielärare elever i att skriva artiklar på Wikipedia. Källor i Nordiska museets arkiv och litteratur i museets bibliotek ger eleverna material till skrivandet och övningar i källkritisk metod. Projektet har pågått som ett samarbete med Wikimedia Sverige sedan 2017. Under läsåret 2022/2023 deltog Anderstorpsskolan i Skellefteå och Enskilda gymnasiet i Stockholm kring ämnen såsom feminiseringen av kostymen, barnmode i Sverige under 1900-talet, sjukhusarkitektur i Sverige, bärplockning i Sverige, mode i Sverige under 1970-talet, hälsofrämjande arkitektur, rederiernas framväxt i Sverige, utvecklingen av spöktro under reformationen och repatrieringen på Gammlplatsen i Lycksele.

Samarbete med Centrum för Näringslivshistoria och ArkDes har fortsatt. Nytt för i år är att även Kvinnohistoriska numera är en del av projektet. Under hösten 2023 har museet arrangerat en arkivdag på Nordiska museet i samverkan med Wikimedia Sverige. Eleverna fick bekanta sig med museets arkiv och lära sig hur man illustrerar artiklar på Wikipedia med bilder från Wikimedia Commons och Digitalt museum.



## RUM FÖR BARN OCH UNGA

*Lekstugan* är fortfarande mycket populär bland barn i förskoleålder såsom introduktion till "livet förr". Lekstugan har under året hållit öppet på helgerna och loven för familjepubliken med förbokade platser för att säkerställa det unika "tidsresan"-konceptet. Under årets två sista månader öppnades Lekstugan även på vardagar med fri entré för barn, vilket lockade fler besökande barn med föräldrar och förskole- och skolklasser.

*Tidsvalvet*, museets stora satsning för barn i åldrarna 8–12 år i vuxens sällskap som öppnade 2020, har fortsatt varit mycket populär hos familjepubliken med fullbokade platser under helger och lov. *Tidsvalvet* är en fantasifull och utforskande kunskapsyta som förmedlar barns historia i Sverige under de senaste 150 åren utifrån ett barnperspektiv. Upplevelsen utgörs av en dramatiserad och interaktiv scenografi som bjuder in besökarna att utforska hur barn har klätt sig, ätit, bott, lekt, arbetat eller gått i skolan. Besökarna får möta en nutida *skaffare* som reser i tiden och samlar in bortglömda historier. Skaffaren berättar om museet som ett hus fullt med minnen som är viktigt att bevara. Under årets två sista månader erbjöds skolor att besöka *Tidsvalvet* utan kostnad på vardagar, vilket lockade fler besökande skolgrupper.

## GENERALPLANEN

Den långsiktiga Generalplanen innehåller planering, projektering och byggnation av projekt med syfte att ha en stor positiv effekt på museiupplevelsen och tillgängligheten som helhet. Detta genom att sänka trösklarna och göra museet attraktivt och tillgängligt för fler.

Generalplanens tillgänglighetsprojekt under 2023 har inneburit att en ny stor hiss färdigställts i museets sydvästra del, hissen går mellan alla publika våningar, och kommer fungera både som transporthiss och publik hiss. Det stora arbetet med en hängbro över kröningsläktaren färdigställdes under året och skapar nu förutsättningar för alla att ta sig runt det övre våningsplanet utan hinder. Se mer detaljer under *Museet på Djurgården*. Arbetet med lyftbord och ramper i den så kallade *Omgången* kommer genomföras i januari 2024.

Generalplanen innehåller en publik plan, byggplan samt utställningsplan. Under 2023 inkluderar det satsningar på publika ytor, ny grafisk identitet och inte minst den stora kommande basutställningen Nordbor på plan 4. Generalplanen är ett långsiktigt dokument som utvecklas kontinuerligt i linje med en stegvis utvecklingsstrategi.



## MUSEETS KULTURMILJÖER

Stiftelsen Nordiska museet äger och förvaltar flera anläggningar som även är byggnadsminnen. Dessa kulturmiljöer är huvudsakligen öppna under sommarmånaderna men grupper kan boka visningar hela året. Trädgårdarna och parkerna vid Tyresö slott och Svindersvik samt landskapet omkring Julita gård är öppna året runt och tillgängliga med fri entré. Resursbehovet för underhållet av kulturmiljöerna är stort och varierar från kontinuerlig trädgårds-, park-, landskaps- och byggnadsvård till årliga översyner av miljöerna.

Stiftelsen arbetar aktivt med att synliggöra hela portföljen av anläggningar. Det handlar bland annat om att skapa ett tydligare släktskap och ambitionen att locka publik mellan anläggningarna med målet att locka en större publik och därmed också högre intäkter.

Ett exempel på god effekt av det stiftelseövergripande arbetssättet är enheten *Park och trädgård* som ansvarar för underhåll, drift och utveckling av stiftelsens park-, mark- och skogsmiljöer. Enheten arbetar i alla stiftelsens anläggningar med gemensam ledning och planering. Under 2023 togs en 3-års utvecklingsplan fram för parker och trädgårdar. Enheten ingår i avdelning Publik och medverkar även i den publika förmedlingen av verksamheten i parker och trädgårdar.

### JULITA GÅRD

Julita gård i Södermanland är ett levande storgods med en tusenårig historia. Utställningar och genuina historiska miljöer visar hur en sörmländsk herrgård fungerade i början av 1900-talet. I gårdscentrum finns en herrgårdsbyggnad och bland annat ladugårdar, stall, mejeri, brandstation, tegelbruk, såg, väderkvarn, park och trädgårdar. På området finns därtill friluftsmuseet Julita skans och en museibygnad från 1920-talet samt ruiner efter ett cisterciensklöster, verksamt från 1180 fram till reformationen. Godset omfattar även 2 200 hektar jordbruksmark, skog, fiskevatten och öar i Hjälmaran samt cirka 360 byggnader, däribland ett trettiotal gårdar och torp. I dagsläget finns 35 hyresgäster som hyr fritidshus samt 33 hyresgäster som hyr permanentbostäder.

Under året har stiftelsen tagit ett strategiskt beslut att marknadsföra Julita gård som *Julita gård & trädgårdar* samt adderat fler programpunkter kopplade till trädgården och det har visat sig vara ett vinnande koncept.



Den publika säsongen 2023 erbjöds visningar i de kulturhistoriska byggnaderna liksom i park och trädgård. Därtill var utställningar och miljöer öppna för publik och en rad evenemang, både nya och återkommande, genomfördes. Förutom populära evenemang som Pelargondag, midsommarfirande, Humledag och Äppelfest gjordes satsningar att nå nya målgrupper genom ett unikt konstprojekt i samarbete med tre konstnärer inom olika discipliner. Projektet som tog avstamp i Julita gårds rika historia och flora utmynnade i verket: *En blomma för dagen*, som genomfördes i form av installationer i olika miljöer och en specialskrivna performance i Skansenmuseet.

Vidare kunde också den nyrenoverade entréhallen i Stora huset visas publikt och ytterligare byggnadsvårdsinsatser kring herrgårdsaxeln ligger i plan för kommande år.

I början av sommaren invigdes ett nytt familjeområde i anslutning till huvudentrén där ledorden har varit lekvänligt och naturvänligt och där majoriteten av materialen och rekvisitan kommer från Julita gårds egna naturområden och magasin. Med utgångspunkt i platsen, Julita gårds olika delar och historia och den fria leken skapade en arkitektbyrå en grundskiss som sedan bearbetades och genomfördes av Julita gårds egen personal inom fastighet och trädgård. Det nya familjeområdet har bidragit till att öka besöken från barnfamiljer under säsongen. Området kommer att byggas på och utökas mer under kommande år.

Julita Wårdshus arrenderar sedan 2021 även logiverksamheten utöver restaurangen. Under 2023 satsade de på att erbjuda kombinationen mat och boende med fine dining middag och övernattnig i de kulturhistoriska logierna. Gustav Leonhardt, tidigare årets kock och medlem i kocklandslaget, var köksmästare och vårdshusets middagar fick höga betyg i bland annat Dagens industri. Julita Wårdshus arrenderar sedan 2022 även festlokalen Bäckstugan som hyrs ut för fester och sammankomster. Det har även varit möjligt att via stiftelsen boka plats i herrgårdsparken för en enkel vigsel. Vandrarhuset har under året endast fungerat som boende för vårdshusets personal.

Butiken på Julita har under säsongen haft en bra försäljning och intäkterna låg över målet med 10 procent. Bäst har försäljningen av lokala livsmedel gått. Butikskonceptet på Julita, som gjordes om till säsongen 2023, kommer fortsatt att utvecklas och förfinas för att säkerställa god försäljning framöver.

## UTSTÄLLNINGAR OCH MILJÖER

Julita gårds värde ligger till stora delar i den bevarade helheten och i dess tusenåriga historia på en central plats i Mälarenregionen. Stiftelsen Nordiska museet har ägt och förvaltat egendomen sedan 1940-talet, vilket gör att det finns påfallande få moderna inslag i byggnadsbeståndet och i det omkringliggande landskapet. De många ekonomibygnaderna som skildrar godsets olika verksamheter är särskilt välbevarade medan många betesmarker har månghundraårig hävd och en värdefull flora. Kontinuerlig byggnadsvård och riktade markrestaureringar ligger till grund för besökarens upplevelse av ett historiskt odlings-, skogsbruks- och beteslandskap i en skala (cirka 500 hektar) som saknar motstycke i museisammanhang. Även i ett internationellt perspektiv ter sig Julita gård unikt såsom ett historiskt storgods som hålls samman och samtidigt håller öppet för besökare.

Inom museiområdet finns ett tjugotal utställningar och publika miljöer som förklarar och sätter den byggda miljön i ett sammanhang. Under 2023 hölls visningar i de kulturhistoriska byggnaderna och i museet visades konstutställning med lokala konstnärer, utöver utställningen om Julita gård. Herrgårdsparken har under hela året varit öppen för besök på egen hand och under sommarsäsongen arrangerades där även en rad publika evenemang och visningar med olika trädgårdsteman.

Julita gårds historiska herrgårdspark är en barockinspirerad stilträdgård med rosengård öster om Stora huset samt en rundel i tysk 1800-talsstil som vetter mot vattnet i väster. Dessa omges av en engelsk park. Till trädgården hör också en stor fruktträdgård, örtagård, köksträdgård, pionträdgård, växthus och en stor mängd andra planteringar. Enligt en flerårig utvecklingsplan har det under 2023 börjat anläggas en kunskapsrabatt med växter ur klonarkivet och delar av gräsmattor har omvandlats till gräsäng för att bidra till ökad biologisk mångfald, samt att minska ytorna med gräsmatta som behöver klippas ofta.

I trädgården bevaras historiskt växtmaterial i levande samlingar, ett så kallat lokalt klonarkiv. Sortsamlingen omfattar svenska lokalsorter, sorter framtagna av svenska växtförädlare samt utländska sorter med lång odlingstradition i Sverige. Julita gård har en inriktning på växter som odlades omkring år 1900. Bevarandearbetet görs i samarbete med den Nationella genbanken vid Sveriges lantbruksuniversitet i Alnarp. I Julita gårds levande samlingar tas det i dag hand om 17 sorters dahlior, 7 sorters lökar, 88 sorters pelargoner, 25 olika sorters perenner, 18 olika sorters buskrosor och 19 olika sorters humle. Antalet fruktträd i klonarkivet är i dag 105, bestående av 40 olika sorters äpplen, 8 olika sorters päron, 6 sorters plommon och 1 sort klarbär. Sammanlagt finns 226 olika sorters kulturväxter i Julita gårds klonarkiv.

## PROGRAM OCH VISNINGAR

**Tabell 11. Visningar på Julita gård**

	2023		2022		2021	
	<i>Grupper</i>	<i>Deltagare</i>	<i>Grupper</i>	<i>Deltagare</i>	<i>Grupper</i>	<i>Deltagare</i>
Allmänvisningar	330	5 590	502	6 562	0	0
Bokade visningar	19	392	18	360	0	0
Bokade skolbesök	1	14	0	0	0	0
<b>Totalt</b>	<b>350</b>	<b>5 996</b>	<b>520</b>	<b>6 922</b>	<b>0</b>	<b>0</b>

## BESÖKARE

Julita gård lockar ett brett spektrum av gäster, alltifrån barnfamiljer och andra grupper på helg- eller ferieutflykt till besökare med trädgårds- och historieintresse. Sammantaget har Julita gård haft 44 068 besökare till park och trädgård (anläggningsbesök) och 21 958 besök till verksamheten (se Tabell 6).



## TYRESÖ SLOTT

Tyresö slott och parkmiljö är ett byggnadsminne. Den nuvarande slottsbyggnaden uppfördes på 1630-talet men visas interiört såsom den såg ut när familjen Lagergren, den sista privata ägaren, bodde där runt sekelskiftet 1900. Det omgivande grönområdet är 110 hektar stort och berättar en egen historia, från den äldsta trädgården med medeltida anor till 1770-talets engelska park och den moderna trädgården från 1890-talet.

Vården av slottsmiljön som helhet är väsentlig för besöksupplevelsen och är resurskrävande. Med utgångspunkt i en trädvårdsplan identifieras kontinuerligt riskträd vid sidan av nyplanteringarna.

Under året var slottets interiörer öppna för publik under sommarmånaderna med flertalet allmänna visningar på lördagar och söndagar. Intresset hos publiken var mycket stort och så gott som alla visningar var fullbokade.

### PROGRAM OCH VISNINGAR

**Tabell 12. Visningar på Tyresö slott**

	2023		2022		2021	
	Grupper	Deltagare	Grupper	Deltagare	Grupper	Deltagare
Allmänvisningar	178	2 201	120	2 120	0	0
Bokade visningar	11	142	8	92	0	0
Bokade skolbesök *	0	0	18	473	0	0
<b>Totalt</b>	<b>189</b>	<b>2 343</b>	<b>146</b>	<b>2 685</b>	<b>0</b>	<b>0</b>

\* På grund av det ekonomiska läget har stiftelsen inte haft möjlighet att genomföra skolvisningar i Tyresö slott under 2023.

### BESÖKARE

Under 2023 var slottet öppet för publika visningar under sommaren. Visningarna gavs två dagar i veckan och gav tillsammans med bokade grupper totalt 2 346 verksamhetsbesök. Slottsparken var öppen för besökare under hela året och hade 261 087 anläggningsbesök (se Tabell 6).





## SVINDERSVIK

Sommarnöjet Svindersvik i Nacka är en av Sveriges bäst bevarade rokokoaanläggningar med tillhörande köksflygel och trädgårdsmästarebostad och stiftelsen har ansökt om byggnadsminnesförklaring. Huvudbyggnaden uppfördes i början av 1740-talet för familjen Claes och Anna Grill och ritades av arkitekten Carl Hårleman.

Byggnadsminnesförklaringen av Svindersvik är så långt gången att Länsstyrelsen nu kan redovisa ett förslag till skyddsbestämmelser.

Förslaget har godkänts av stiftelsen, men Nacka kommun har inkommit med yttrande som behandlas av Länsstyrelsen. troligen kan byggnadsminnesförklaringen ske under våren 2024.

En ny hyresgäst i Brygghusets café påbörjade sin verksamhet den 1 januari 2023 och med avsikten att driva en verksamhet med café och enklare rätter.

## PROGRAM OCH VISNINGAR

**Tabell 13. Visningar på Svindersvik**

	2023		2022		2021	
	Grupper	Deltagare	Grupper	Deltagare	Grupper	Deltagare
Allmänvisningar	116	1703	117	1733	0	0
Bokade visningar	17	280	12	174	0	0
Bokade skolbesök	0	0	0	0	0	0
<b>Totalt</b>	<b>133</b>	<b>1983</b>	<b>129</b>	<b>1907</b>	<b>0</b>	<b>0</b>

## BESÖKARE

Under sommarmånaderna erbjöds allmänna guidade visningar på lördagar och söndagar, samt bokade privata visningar, vilket genererade totalt 1 984 verksamhetsbesök. Parken var öppen för besökare under hela året och hade 143 294 anläggningsbesök (se Tabell 6).



## HÄRKEBERGA KAPLANSGÅRD

Härkeberga kaplansgård i sydvästra Uppland är en välbevarad 1700-talsgård som representerar den mellansvenska gårdstypen med mangårdsbyggnad, fägård och en liten trädgård med fruktträd och perenner. Gården höll öppet för besökare under sommaren och hade midsommarfirande samt konserter under sommaren. Inför jul hölls en välbesökt julmarknad. Den publika verksamheten på Härkeberga kaplansgård bedrivs av Härkeberga Gille.

## ARKIV OCH BIBLIOTEK

Nordiska museets arkiv och bibliotek är centrala resurser för museet som kunskapsorganisation. Verksamheten utgår från museets profilområden samt uppdraget att tillgängliggöra samlingarna. Arkiv och bibliotek är brett nyttjade och bland de externa användarna återfinns forskare, studenter och intresserad allmänhet, samt internt av museets personal. Arkivet har unika samlingar av arkivmaterial som rör människors liv, arbete och miljöer – totalt omkring 6 000 hyllmeter handlingar och 6 miljoner fotografier. Uppgifter om de flesta arkiv är sökbara i arkivredovisningssystemet *Visual Arkiv*. Ett stort antal arkiv är dessutom sökbara online på NAD (den nationella arkivdatabasen).

Biblioteket ingår i Sveriges offentliga biblioteksstruktur och är Nordens största specialbibliotek för kulturhistoria och omkringliggande ämnen med drygt 3 700 hyllmeter tryckt material. I samlingarna ingår bland annat litteratur om till exempel matkultur, mode och konsthantverk och är till stor del sökbara online i Libris. I biblioteket återfinns flera unika boksamlingar, bland annat Rörstrands och Böttigers samlingar.

Under året har Enhet Arkiv & Bibliotek implementerat ett nytt bibliotekssystem (Quria) och ett nytt centralt ärendehanteringssystem (PositionEtt) på museet. Ärendehantering har därmed reformerats, ett arbete som kommer att fortsätta 2024 i och med att enheten arbetar med att ta fram en informationshanteringsplan för museets löpande ärendehantering. En medarbetare från enheten har varit delprojektledare i arbetet med att sanera och digitalisera de cirka 1,1 miljoner fotonegativ som skadades i en vattenläcka i januari 2021.

Vidare har enheten arbetat med katalogisering, förteckning, registrering och digitalisering samt bidragit till museets utställnings- och publikationsarbete. Framför allt relaterat till basutställningen *Nordbor*. Enheten har även arbetat med regeringsuppdraget kring immateriellt kulturarv/UNESCO samt förvärvat nytt arkiv- och biblioteksmaterial som berikar och kompletterar desamlingarna. Ett generellt och långsiktigt arbete har påbörjats med översyn av tillstånds- och avtalstexter gällande arkivmaterial, liksom att ta beslut om villkor för åtkomst till vissa äldre och känsliga arkivbestånd.

Inom den utåtriktade verksamheten har enheten tagit emot besökare i forskarexpeditionen på onsdagar och besvarat ett stort antal frågor från allmänheten om arkiv och biblioteks-samlingarna. Enheten har också tagit emot studiebesök från högskolor och medverkat på evenemanget *Arkivens dag*. Man har fortsatt tillgängliggöra arkivmaterial på webbportalerna *Digitalt Arkiv* och *Digitalt museum*, och publicerat ytterligare arkivförteckningar i NAD.

**Tabell 14. Arkivet**

	2023	2022	2021
Besökare	625	842	397
Volymer framtagna för studium	2134	2 448	2 149
Externt förmedlade bilder	0	0	186

**Tabell 15. Biblioteket**

	2023	2022	2021
Besökare	714	735	543
Boklån	4 110	4 110	3 560
Varav fjärrlån	114	239	336

\* Med "boklån" avses både utlån och omlån.

## DIGITALA MEDIER

Allt fler museibesökare tillhör en digital generation som är van vid att hitta information snabbt och bjudas in till dialog. Centralt i museets satsning på digitala medier är att sträva efter ett mer interaktivt publikt utbud och att nå brukarna på deras egna arenor, stimulera till nya sätt att använda den samlade kunskapsbanken och berika samlingarna med egna perspektiv och kunskaper.

Här nedan presenteras de digitala medierna utifrån konventionella genrebeteckningar. I praktiken är dessa integrerade. Användaren kan som regel röra sig mellan dem och i ett antal fall kan också ett och samma innehåll presenteras i mer än en kanal.

### WEBB

Året 2023 har präglats av intensivt arbete för att stärka Nordiska museets närvaro online. Vid slutet av 2022 avslutades en upphandling av digitala tjänster, vilket resulterade i ett nytt ramavtal med en digital byrå.

Tidigt under året, i samband med lanseringen av museets nya grafiska profil, genomfördes en omgestaltning av den befintliga webbplatsen. Dessutom uppgraderades och omgestaltades *Biljetto*, museets biljettförsäljningssystem.

I januari påbörjades det omfattande projektet att skapa en ny webbplats för Nordiska museet. En konsekvens av varumärkesstrategin är att museet nu kommer att ha separata webbplatser för olika besöksmål. Den övergripande tanken bakom de nya webbplatserna är att välkomna, guida och inspirera besökarna genom såväl webbplatsens struktur som design och innehåll i text, bild och rörligt material.

Projektet har kontinuerligt utvecklats och testat ny funktionalitet, implementerat design enligt den nya grafiska profilen samt anpassat sig till digitala kanalers specifika behov.

En kärna i innehållsarbetet för webbplatsen är den välutvecklade innehållsstrategi som har utformats inom ramen för webbprojektet. Denna strategi specificerar målgrupp, syfte, ansvarsområden och framtida vägar för samtliga sidor på webbplatsen. Strategin har inte bara varit grundläggande för det operativa arbetet utan kommer också att ligga till grund för framtida förvaltning av webbplatsens innehåll. Nya texter har skapats i linje med museets tonalitet och utifrån de tekniska krav som Google har fastställt för att ranka relevant innehåll. Samtliga sidor på den nya webbplatsen har fått ny metadata, och alla bilder har behandlats enligt den nya grafiska profilen och de tekniska krav som både Google och lagstiftningen om tillgänglighet kräver.

Den 21 november lanserades den nya webbplatsen nordiskamuseet.se enligt den förutbestämde planen. Lanseringen gick smidigt rent tekniskt utan kända avbrott eller störningar. Både museet och externa leverantörer har sedan lanseringen fått positiv feedback från museibranschen, kollegor inom den digitala sfären och allmänheten. En framgångsfaktor har varit det nya agila arbetssättet för alla projektmedlemmar, med en tydlig planering och prioritering.

Under 2024 fortsätter utvecklingsarbetet bland annat med målet att, till öppnandet av utomhusmiljöerna på Julita, Tyresö och Svindersvik, ha färdigställt separata besöksajter för de olika besöksmålen utanför huvudbyggnaden på Djurgården.



En viktig del av arbetet har varit att skapa förutsättningar för att kunna mäta och analysera utfallet av den nya webbplatsen för att säkerställa att den uppfyller och bidrar till museets uppsatta mål. Under hösten har flera nya och befintliga verktyg implementerats för att möjliggöra detta. En teknisk grund har lagts för att vidareutveckla arbetet med digital marknadsföring under 2024.

**Tabell 16. Besök på webbplatsen**

	2023	2022	2021
Totalt antal sessioner	1 397 687	1 711 823	1 461 615
Minuter per besökare (min:sek)	1:07	1:07	1:11
Sidvisningar totalt	2 422 921	2 959 832	2 628 425
Sidvisningar per besökare	2,40	1,73	1,84

Under 2023 har vi haft tre större förändringar på vår webbplats som påverkat statistiken negativt:

- Ny teknisk hantering av cookies. En cookie-banner samlar in samtycke och säkerställer spårningen av webbplatsbesökare på ett säkert sätt för att skydda besökarnas integritet och samtidigt ge dem kontroll över hur deras data användas. Den nya hanteringen säkerställer att vi uppfyller lagkrav gällande detta men resulterar i att alla webbesök inte räknas in i statistiken.

- Nytt verktyg för att mäta statistik. Från och med tertial 2 (1 maj 2023) ersatte vi gamla Universal Analytics med Google Analytics 4 och det finns en skillnad i hur webbplatsdata samlas in och bearbetas.

- Ny webbplats. Den 21 november lanserades en helt ny version av nordiskamuseet.se vilket påverkar statistiken kortsiktigt (negativt).

## SAMLINGAR PÅ WEBBEN

Nordiska museets samlingar på webben utgör en betydelsefull del av den växande mängden öppen samhällsinformation som offentliga aktörer tillhandahåller på nätet och som tillsammans utgör en central del av samhällets digitala minne. De digitaliserade samlingarna är uppbyggda utifrån gemensamma standarder och principer och finns tillgängliga via de kanaler och tjänster där användarna vanligtvis befinner sig. Utöver kunskapssidorna på Nordiska museets webbplats och museets egna samlingsdatabaser förmedlas och kommuniceras samlingarna brett via sociala medier och en lång rad andra kanaler och tjänster på nätet.

Den centrala noden i förmedlingen av samlingarna på nätet är den samnordiska webbtjänsten *Digitalt museum*. Förutom att ta del av samlingsinnehållet kan användarna komplettera samlingarna med sina egna kunskaper och samla på favoriter. Plattformen, som delas av 103 institutioner i Sverige och 183 i Norge, uppdateras dagligen från Primus och på den är 64 procent av föremålsposterna tillgängliga för sökning. Nordiska museets samlingar på Digitalt museum hade under året 342 180 besök och 895 382 sidvisningar, vilket är en stor ökning jämfört med tidigare år. Under 2023 har ett aktivt arbete pågått med att registrera nyförvärv men framför allt att tillföra mer digitaliserat material till de olika systemen. Huvudfokus har legat på digitaliserat samlingsinnehåll kopplat till den nya utställningen *Nordbor* som öppnar i februari 2024 samt projektet *100 000 Bildminnen*.

I projekt 100 000 Bildminnen har Nordiska museet under 2022–2023 digitaliserat över 100 000 nitrat- och acetatnegativ från sent 1800-tal fram till 1970-talet. Bilderna som digitaliseras och tillgängliggörs kommer från kända fotografer som KW Gullers, Sten Didrik Bellander, Gunnar Lundh, Gösta Glase, André och Irène Reisz och utgör en ovärderlig resurs för den visuella förståelsen av det svenska samhället. Det tidigare osedda materialet blir tillgängligt via Digitalt museum och ett urval via Wikimediaplattformarna.

I samarbetet med Nordiska museet och KulturIT har Wikimedia Sverige tillsammans med volontärgemenskapen under året arbetat aktivt med att öka kännedomen och nå ut brett med bilderna och den kulturhistoriska kunskapen som finns kopplad till dem i samhället. Som exempel kan nämnas att för första gången i Wikimedias historia arrangerades i samarbete med Nordiska museets och Flygvapenmuseet en skrivarstuga där tidigare SAAB-anställda fick dela med sig av sin kunskap och skapa metadata till bilderna. Genom digitaliseringen och de medskapande aktiviteterna har projektet bjudit in breda grupper att bidra med sin kunskap. På så vis har bilderna blivit mer användbara och tillgängliga för allmänheten, forskning och skola såväl nationellt som internationellt.



Projektet planerar att avslutas i april 2024 med ett seminarium och en skrifvarstuga på Nordiska museet samtidigt som det samlade beståndet av digitaliserade bilder publiceras på Digitalt museum. Erfarenheterna av projektet förväntas utveckla hela kulturarvssektorns arbete med det fotografiska kulturarvet.

Under 2023 implementerades ett nytt bibliotekssystem, biblioteket gick över från Mikromarc 3 till Quria som är en molnbaserad bibliotekstjänst. Arbetet med implementeringen av det nya systemet var klart i mitten av mars och föregicks av flera års arbete i biblioteket där fokus framför allt har varit att rensa i bibliotekskatalogen och förbereda den för övergången. Det nya systemet är mer användarvänligt, har en ny och uppdaterad webbkatalog och är mer lättarbetat för personalen. Arbetet med publiceringsdatabasen DiVA (Digitala Vetenskapliga Arkivet) har fortsatt för att även fortsättningsvis tillgängliggöra en rik kulturhistorisk resurs fritt för forskare och en intresserad allmänhet, men i mindre omfattning. Användandet av DiVA har under året gett upphov till 7 307 besök till museets e-publikationer fördelat på 33 671 nedladdningar och 10 276 besök.

**Tabell 17. Digitalt tillgängligt material**

	2023	2022	2021
Antal föremålsposter på Digitalt museum	356 311	356 186	356 150
Andel från Primus (%)	64	65	65
Antal fotoposter på Digitalt museum	66 881	56 938	53 138
Andel från Primus (%) *	1 (32%)	1 (20 %)	1 (50 %)
Antal byggnader på Digitalt museum	1	1	1
Antal film/ljudposter på Digitalt museum	11	11	11
Antal utställningsdok. på Digitalt museum	50	48	49
Antal kulturhistoriska dokument på Digitala arkivet **	242 000	242 000	230 000
Andel från dokumentlagret (%)	22	22	21
Antal poster i Quria (ca) ***	136 819	182 524	181 259
Andel av slutna samlingen (%)	75	70	70
Andel av öppna samlingen (%)	85	85	85

Föremålssamlingarna är publikt sökbara på webbplatsen Digitalt museum, vars bakomliggande förvaltningssystem är Primus, och biblioteksbeståndet i Quria. Under övergången från det tidigare bibliotekssystemet Saga till Quria rensades dubletter samt ett stort antal felaktiga poster bort, därav den lägre siffran gentemot året innan.

\* Siffran mäter mot hela den analoga samlingen på sex miljoner bilder och (siffran) mäter mot digitaliserade foton som ligger i Primus.

\*\* Nordiska museet har utvecklat en digital forskaringång (Digitala arkivet) till museets digitaliserade kulturhistoriska dokument.

Tjänsten lanserades 2020.

\*\*\* 2023 gick Nordiska museet över till ett nytt bibliotekssystem.

Arkiv förtecknas löpande i arkivdatabasen Visual Arkiv. En större mängd, cirka 242 000 dokumentssidor finns publicerade på Nordiska museets digitala arkiv. Vissa arkivalier har också publicerats på Digitalt museum och på museets webbplats på särskilda temasidor. Totalt cirka 722 arkivförteckningar finns tillgängliga i Nationell ArkivDatabas (NAD), en publik resurs som förvaltas av Riksarkivet.

Förutom på egna webbplatser publicerar Nordiska museet också delar av sina samlingar via andra arenor, däribland K-samsök, Europeana, Google Arts & Culture, Flickr, Youtube och Pinterest. Totalt hade de tre sistnämnda tjänsterna under året 346 802 visningar. Under året har museet fortsatt att exportera bilder från Digitalt museum till Wikimedia Commons, där nu sammanlagt 20 234 bilder ur Nordiska museets samlingar, arkiv och bibliotek finns. Många av dessa bilder används på Wikipedia och de visades där 22,8 miljoner gånger under året och finns i 132 språkversioner.

## SOCIALA MEDIER

Under året har museet nått 4,9 miljoner unika användare på Facebook och 1,3 miljoner unika användare på Instagram. Det redaktionella innehållet har haft ett ökat fokus på tiden efter 1970 samt arbetet med den kommande basutställningen *Nordbor* i bland annat "Bakom kulisserna"-filmklipp. På Facebook har museet 94 800 följare, en ökning med 18 procent sedan föregående år. På Instagram har museet 86 600 följare, en ökning med 9 procent sedan föregående år. Museibutikens Instagramkonto har 4 900 följare, en ökning med 25 procent sedan föregående år. På LinkedIn har museet 5 100 följare, en ökning med 22 procent sedan föregående år. På X har museet knappt 9 200 följare, en minskning med omkring 1 procent sedan 2022 (inget aktivt kommunikationsarbete sker på kanalen).

## AUDIOGUIDE OCH APPAR

Som första museum i Sverige utvecklade Nordiska museet en app för audioguide som 2017 släpptes som öppen källkod. Det betyder att andra kulturarvsinstitutioner fritt kan återanvända koden och vidareutveckla appens funktioner. Med satsningen på öppen källkod har museet skapat ett långsiktigt hållbart samarbete kring utveckling av en gemensam plattform för audioguides. Samarbetet med andra museer och studenter (datateknik) vid Kungliga Tekniska högskolan kring vidareutveckling av audioguideappen har fortgått. Ett resultat som har haft positiva synergieffekter för både Nordiska museet och regionala och privata museer.

Nordiska museets har vid sidan av den nedladdningsbara appen ett utlåningssystem med audioguides som är gratis för besökarna att använda, vilket har lett till mycket hög nyttjande grad jämfört med de museer som enbart tillhandahåller nedladdning till egen mobiltelefon.

Under 2023 har Nordiska museet byggt upp en mer långsiktigt hållbar förvaltningsorganisation samt vidareutvecklat systemet och producerat ett omfattande audioguidesinnehåll till den kommande nya basutställningen *Nordbor* som lanseras våren 2024. Ett nytt spår för barn och ett för vuxna har producerats.

Under året har audioguiden haft 35 798 lyssningar och audioguiden har laddats ner till besökarnas egna telefoner 10 348 gånger. Huvuddelen av besökarna lånar emellertid audioguiden på plats i museet och där har vi ingen utlåningsstatistik att tillgå då besökarna lånar guiderna själv.

Museets två befintliga appar *Årets dagar* (2013) och *Äppelappen* (2014) har avvecklats då systemen och innehållet var daterade. Antalet nedladdningar fram till och med till dess de avpublicerades var för *Årets dagar* 1163 respektive *Äppelappen* 403 under året.

## PUBLIKATIONER

Stiftelsen Nordiska museet prioriterar publikationer som knyter an till museets egna utställnings- och forskningsprojekt och till förmedling av stiftelsens anläggningar. Publikationerna tas fram i enlighet med stiftelsens projektmodell som ett sätt att förankra publikationerna i de större projekten och i verksamhetsplanen. Under året har ett mycket stort arbete gjorts med den kommande utställningspublikationen knuten till *Nordbor*-utställningen. Ett femtiotal forskare har skrivit artiklar till publikationen *Nordbor* varav hälften är stiftelsens egna medarbetare. Publikationen syftar till att lyfta kommande basutställning men även erbjuda publiken från utställningen värdefullt fördjupningsmaterial. Publikationen är formgiven i linje med den nya grafiska identiteten liksom hela utställningen.

I samband med utställningen *Strindberg vs. Youssef* skapades en publikation med samma namn. Katalogen innehåller ett riktat förord av konstnär Dan Wolgers samt en fördjupande artikel av journalisten Mustafa Can. Cecilia Hammarlund-Larsson, tidigare intendent på museet, har skrivit nya texter som beskriver vänskapen och samarbetet mellan Artur Hazelius och August Strindberg, samt museets unika Strindbergsamlingar. Katalogen säljs i museibutiken.

## KUNSKAP, FORSKNING OCH SAMVERKAN

Stiftelsen Nordiska museet har ambitionen att främja och utveckla forskning och kunskap kring människors liv och arbete i Sverige i ett nordiskt och globalt perspektiv. Stiftelsen vill dessutom utveckla forsknings- och kunskapshöjande samarbeten med såväl universitet och högskolor som museer och andra institutioner, både statliga och privata, liksom delar av det civila samhället. Syftet är att leverera en faktabaserad och kunnig förmedling samt att spegla viktiga kulturhistoriska processer genom dokumentation och insamling som främjar medborgerlig delaktighet. På så vis läggs grunden för representativa samlingar som kan användas av framtida forskare och besökare och som känns representativa för ett brett utsnitt av befolkningen.

I enlighet med den senaste verksamhetsplanen växlas ambitionerna upp genom målet att utveckla den internationella samverkan med andra museer i Europa för att bidra till högre utbildning som kan säkra kunskapsutveckling inom professionen, i en internationell lärandemiljö. Stiftelsens styresman ingår i Stockholms universitets styrelse och har bland annat tagit initiativ till formerandet av ett museinätverk, som öppnar upp för samverkan med universitet och museer i sju olika länder. Nätverket är kopplat till samarbetet Cavis – European Civic University Alliance, där Stockholms universitet ingår som en part med åtta andra allierade universitet.

**Tabell 18. Kunskap, forskning och samverkan**

	2023	2022	2021
Kostnader (tkr)	-32 806	-37 196	-36 940
Intäkter av statligt bidrag (tkr)	19 127	27 396	33 364
Övriga intäkter (tkr)	3 263	2 534	1 208

## KUNSKAPSUPPBYGGNAD OCH UNIVERSITETSSAMVERKAN

En central del av Stiftelsen Nordiska museets kunskapsuppbyggnad sker genom egna insamlingar, undersökningar och förvärv och även genom vård av samlingar, byggnader, historiska parker och landskap. Dessa aktiviteter beskrivs under rubriken *Museets samlingar* ovan. Ny kunskap skapas också när samlingar och miljöer tillgängliggörs för forskare och andra museer, vilket kan ske genom till exempel samråd, utlån, magasins- och arkivbesök, digitalisering och utställning av viktiga samlingsgrupper. Genom undervisning, och med samlingarna som utgångspunkt, samverkar museet med bland annat Konstfack, Stockholms universitet, Sätergläntan och Uppsala universitet/Campus Gotland.

Innehållsproduktionen av utställningen *Nordbor* och den tillhörande utställningspublikationen vilar på ett brett samarbete med forskare. Ett trettiotal forskare vid universitet och högskolor har varit inblandade. Många av dem har deltagit i seminarier och innehållsworkshops i projektet, där innehållet formats. De har också skrivit centrala artiklar i publikationen och texterna har i manus varit tillgängliga för utställningsprojektet och bland annat kunnat användas som kunskapsunderlag för inriktning och perspektiv i texter av olika slag. Forskarna har i många fall varit tillgängliga för råd och frågor i arbetet. Slutligen kommer en del av forskarna också att delta i det samarbete om poddar kring utställningen som bedrivs under 2024.

Hallwylska professorn har under året, utöver sin handledning och undervisning vid Stockholms universitet, också bidragit till en forskarskola med miljöhumaniora som inriktning, som genomfördes i Norberg. Långsiktigt planeras samverkan med andra museer och universitet i Europa. Att genom sådana gemensamma ansträngningar värna om kunskapsöverföringen ingår, liksom ambitionen att även utveckla internationella samarbeten inom högre utbildning, i de strategiska planerna för de närmaste åren.

Museet driver därtill egna externfinansierade forskningsprojekt och deltar i breda samarbeten med akademiska institutioner kring studiebesök, praktikplatser och handledning. Under året har två juniora gästforskare rekryterats till museets forskningsmiljö genom agrarhistoriska stiftelser för att arbeta med frågor om klimatförändringar och bevarande och särskilt för att aktivera samlingarna med forskningsperspektiv som rör agrarhistoria och framtidsfrågor om skogen och skogsbruket i Sverige. Inom ramen för pilotprojektet om skogen och samlingarna har museets forskare presenterat vid konferenser och seminarier, vid Stockholms och Linköpings universitet, samt vid konferenser i Tjeckien och Finland. Professorn är på deltid knuten till Stockholms universitet och har där under året deltagit i betygsnämnder, skrivit docentutlåtande för Södertörns högskola och deltagit i nationellt textintemat i Visby, för etnologidoktorander.

Hallwylska professorn har samverkat med Institutet för språk- och folkminnen, dels som expert i beredning av förslag till nationella listan, rörande immateriella kulturarv och Unescos samarbete, dels genom planering och ansökningar om finansiering för workshop vid Kungliga Gustav Adolfs Akademien, för nordiska doktorander som aktiverar folkminnessamlingar i sina avhandlingsarbeten.

## FORSKNING

Under året har två gästforskare varit engagerade på deltid, med finansiering av fonden för museets agrarhistoriska forskning; en miljöantropolog och en museolog. Båda har varit knutna till Hallwylska professorns forskningsverksamhet och övergripande ambition att aktivera museets samlingar och agrarhistoriska forskningsområde med miljöhumanistiska perspektiv, vilket det stora och mångvetenskapliga projektet om Arktis visat väg för vid museet.

Stiftelsen forskning har under året även presenterats vid bland annat Klimathistoriska seminariet, Stockholms universitet och på internationell antropolog- och etnologkonferenser i Rovaniemi och Brno. Som en del av forskningssamverkan arrangerades en exkursion till Julita bruk med kulturgeografer från SLU, SU och GU.

Forskningens bidrag till jubileumsårets publika verksamhet inkluderar en ny programserie, kallad *Forest Labs*, som leds av Hallwylska professor. Under året har två programkvällar genomförts, med möten mellan inbjudna forskare och konstnärer: *Den förtrollade skogen* och *Skog, människa och eld*. Nästa år planeras ytterligare två, med delfinansiering från Riksbankens jubileumsfond, om *Skogarna i norr* och *Skogen och framtiden*. Dessa program, med presentationer och samtal, spelas in för att kunna spridas till fler via museets nya hemsida.



Hallwylska professorn har under året hållit inviterade föredrag vid Uppsala och Linköpings universitet samt deltog i forskarskola om biodiversitet. Under året har en artikel publicerats, fyra är under publikation. Ett par symposier planeras 1, i samverkan med finska och norska skogsforskare inför World Congress of Environmental History och 2, med Institutet för språk- och folkminnen med sikte på en tvådagarsworkshop om pågående avhandlingsarbeten i Norden som aktiverar folkminnessamlingar och folktrobegreppet.



Under året har en ansökan om externa forskningsanslag tagits fram och skickats till RAÄ:s utlysning för Centralmuseernas FoU-verksamhet. Museets gästforskare har här inventerat forskning och samlingsingångar på temat ull, ylle och fårskötsel. Detta har redovisat även i en artikel under slutförande (för publikation i *Kulturella perspektiv*) med utgångspunkt i museets frågelistor om detta och har även presenterat sin forskning publikt vid museet, i samband med programverksamhet om ull och ylle.

Gästforskaren i miljöantropolog har publicerat en artikel i *Kulturella perspektiv* och presenterat sin forskning vid Historikerdagarna i Tyresö samt deltagit i webinarier med tyska och norska skogsforskare.

Stiftelsen har under året förvaltat och även avslutat forskningsprojekt med hjälp av extern finansiering och samverkan med universitet och högskolor:

► Forskningsprojektet *Modekonfektionens genombrott i Sverige. Tre pionjärer: Graffman, Kleen, Richard* har bedrivits under 2021–2023 med Nordiska museet som huvudman. Syftet har varit att via tre fallstudier ge en bild av hur produktionen av modekläder övergick från ateljésytt till serietillverkad damkonfektion. Projektet följer tre aktiva yrkeskvinnor under 1900-talets första hälft, som på olika sätt verkat för att göra svenskdesignad modekonfektion tillgänglig under en tid när det ännu var nytt att köpa färdigsydd modekläder i butik. Källmaterialet består av arkivalier, fotografier och plagg i museets samlingar, en samling plagg tillhörig Stiftelsen Skansen samt privat inlånade handlingar och fotografier. Stora delar av källmaterialet har inventerats och analyserats, drygt 400 fotografier har skannats och ska efter bearbetning tillgängliggöras i Primus. Under 2021 bjöd projektet in till ett konfektionshistoriskt seminarium på Nordiska museet, vilket har utvecklats till ett bredare modehistoriskt forskarnätverk. Projektet har deltagit i fortsatta nätverksmöten på Textilmuseet i Borås hösten 2022 samt på Dunkers kulturhus i Helsingborg 2023. Under 2023 har projektet bidragit med en installation i utställningen *Konst + Maskin: Utmanarna under 1920-talet* på Sven-Harrys Konstmuseum samt med artikeln *Camp-Ahla Girls!* i utställningspublikationen. Projektet äger rum i samverkan med Stiftelsen Skansen. Projektet finansieras av Riksantikvarieämbetet/Centrala museers forskning.

► Pilotprojektet *Skogen i arkivet; skogen som arkiv* finansierades av fonden för museets agrarhistoriska forskning och har letts av museets Hallwylska professor 2022–2023. Det rör sig om forskning som aktiverar och diskuterar samlingarna (också de levande) på sätt som relaterar kultur- och agrarhistoria till framtidsfrågor och även fungerat som initiering av fördjupad och fältarbetsbaserad forskning, för vilken externa anslag söktes (och beviljats) under året. Gästforskaren i miljöantropologi var engagerad till juni och sammanställde, med stöd av Kungliga Skogs- och Lantbruksakademien, en rapport om aktuell forskning och debatt kring den svenska skogen och skogsbruket. Översikten kan under nästa år publiceras och spridas digitalt genom forskningsdatabasen Opus Diva.

► Den Hallwylska professorn deltar även med seminarier och artiklar i ett par nordiska forskningsprojekt om samlande och bilder av Norden och Arktis, *Collecting the North* och ett bokprojekt om *Polarhistoriens glömda aktörer och berättelser*, som under 2023 kommer att ges ut av Museumsforlaget i Tromsø. Under året har en studie om museets polarhistoriska samlingar, ur genusperspektiv presenterats vid Nordiska Etnolog- och folkloristkongressen i Reykjavik och vid ett digitalt lunchseminarium, arrangerat av *Collecting the North* vid Oslo universitet.

► *Programmet för odlad mångfald (POM)* är ett samarbete kring det gröna kulturarvet och bevarandet av kulturväxter. I trädgården på Julita gård odlas gamla kulturväxter som är anpassade till nordiska förhållanden. Stiftelsen Nordiska museets åtagande som värd för en del av klonarkivet är att hålla ett antal fruktträd, perenner, knölar och lökar i odling och bevarade för framtiden.

## MÄNNISKOR I ARKTIS

Utställningen om Arktis står kvar under året och har fortsatt väckt intresse. Den har under året bland annat recenserats i tidskriften *Museum Worlds: Advances in Research*.



## UTLÅN

Låneverksamheten utgör en viktig del i Stiftelsen Nordiska museets samverkan med andra museer. Utbytet har därtill en pedagogisk funktion, där utställningstekniska råd om aktuella föremål och ofta även råd om bevarande i vidare mening kan förmedlas. Ett viktigt nätverk upprätthålls på detta vis såväl lokalt och regionalt som nationellt och internationellt. Med hänvisning till arbetet med den nya basutställningen fram till 2024 har emellertid Nordiska museet sedan 2018 varit tvunget att minska utlåningen. Från februari 2020 fram till och med början av våren 2024 har ett utlåningsstopp införts, med enstaka undantag, för hela museets samling: föremål, arkivalier, film, foton och affischer samt reprofotografering. Pågående låneärenden och depositioner har ej berörts.

**Tabell 19. Utlån**

	2023	2022	2021
Antal utlån och omlån	9	7	9
Antal objekt	38	31	55



## NATIONELL OCH INTERNATIONELL SAMVERKAN, STÖD OCH RÅDGIVNING

Som nationellt kulturhistoriskt museum har Stiftelsen Nordiska museet en bred och djup kunskap inom verksamhetsområdet. Samverkan sker inom en rad områden och personalen deltar kontinuerligt i olika grupper och deltagandet har ökat markant under året. Ambitionen är att samlingarna ska vara en efterfrågad, spridd och välrenommerad kunskapsresurs. Varje år tar museet emot en stor mängd besök till samlingarna och bedriver också kunskapsförmedling i form av utbildningar, undervisning, handledning, rådgivning och föredrag. Flertalet studiebesök sker av grupper från universitet följt av folkhögskolor och enskilda forskare och intresserade enskilda personer. Stiftelsens medarbetare är aktiva i ett stort antal organisationer och nätverk och redaktionskommittéer.

► Under 2021 tog Nordiska museet, i samverkan med Stockholms universitet, initiativ till ett europeiskt museinätverk, kopplat till befintliga nätverket *Civis* genom vilket samverkan med ett flertal välrenommerade europeiska lärosäten genomförs. Idén om museinätverket har välkomnats och är tänkt som en plattform för internationell samverkan kring museers roller som länkar mellan forskning och civilsamhälle. Det lägger också en grund för att gemensamt utveckla digitaliserade samlingar som plattformar för högre lärande och internationalisering av professionen.

► Stiftelsen Nordiska museets Hallwylska professor deltar som expert i arbetet med att bereda nationella ansökningar till UNESCO:s lista över immateriella kulturarv.

► Stiftelsen Nordiska museet deltar i det nationella nätverket Dokumentation av det samtida Sverige (DOSS), vars förlaga Samdok koordinerades av Nordiska museet.

► Stiftelsen Nordiska museet arbetar i det nationella uppdraget om immateriellt kulturarv, med grund i ett initiativ av Unesco, och är tillsammans med Institutet för språk och folkminnen delansvarigt för den nod som ansvarar för bland annat sedvänjor, riter och högtider.

► Som ett av flera museer, arkiv med flera, är Stiftelsen Nordiska museet en av de grundande och stödjande medlemmarna i Stockholms kvinnohistoriska, som bildades 2018 som en ideell förening för att lyfta stadens kvinnohistoria.

► Chefen för Kulturhistoriska avdelningen ingår i redaktionsgruppen för den vetenskapliga tidskriften *Nordisk museologi*.

► Styresmannen och en av stiftelsens intendenten höll under året ett föredrag om textilproduktion i Norden på Victoria Kareljas collection of traditional Greek costum i Kalamata.

► Styresmannen var en av deltagarna vid kungaparets statsbesök i Estland i maj och ingick under resan ett samarbete med Tartu universitet.

Stiftelsens medarbetare agerar även som kunskapsreferens i olika sammanhang. Årligen besvaras till exempel ett stort antal förfrågningar om såväl samlingar som enskilda objekt men även mer övergripande frågeställningar om kulturhistoriska och samtida företeelser. Medarbetare bidrar därtill ofta i mediala sammanhang.

Myndighetsuppdraget att handlägga utförsel- och exportärenden är en angelägen och mycket resurskrävande nationell uppgift. Uppdraget omfattar bland annat svenska möbler, allmogekonst, samiska föremål, foton och leksaker. Under 2023 hanterades 121 sådana utförselärenden.

Stiftelsen representeras i styrelserna för bland annat Stockholms universitet, Stiftelsen Strindbergsmuseet, Stiftelsen Skansen, Kungliga Djurgårdens Intressenter, KulturIT, Mångkulturellt Centrum samt i flera forskningsrelaterade nätverk och forskningsråd, däribland TAM-Arkiv, Nätverket för kulturarvsstudier och Karolinska Institutet.

## INTERNATIONELLT UTBYTE OCH SAMARBETE

Stiftelsen Nordiska museet har ett brett internationellt samarbete med kontakter i när och fjärran. I närregionen skapar det nordiska museidirektörsnätverket, det nordiska samtidsnätverket Norsam och Network of Museums in the Baltic förutsättningar för utbyten på institutionell nivå. Det senare nätverket har det uttryckliga syftet att öka kontakterna med andra samhällssektorer. Museet representeras också i ett rådgivande organ för Nationalmuseet i Köpenhamn, tillsatt av den danska kulturministern, och i ett nordiskt nätverk för chefer för kulturhistoriska museer.

Bredare utbyten och samarbeten organiseras dels genom International Council of Museums (ICOM), särskilt kommittéerna för *Collecting* (COMCOL) och *Costume*, dels International Council on Monuments and Sites (ICOMOS), särskilt kommittén för *Vernacular architecture* (allmogebebyggelse).

Den Hallwylska professorn har under året deltagit i en studie om museets polarhistoriska samlingar, ur genusperspektiv presenterats vid Nordiska Etnolog- och folkloristkongressen i Reykjavik och vid ett digitalt lunchseminarium, arrangerat av *Collecting the North* vid Oslo universitet.

Inom ramen för universitetsnätverket Civis, där Stockholms universitet ingår, har styresmannen tagit initiativ till ett skapande av ett museinätverk kopplat till den europeiska utbildningsalliansen.

Flera samverkansaktiviteter nämns under rubriken *Digitala medier* ovan. Erfarenheterna av Nordiska museets arbete med digitala tekniker är överlag efterfrågade och museet får löpande förfrågningar om att delta i seminarier och workshops både inom och utanför Sverige. Utvecklingen av det samnordiska systemet för digital förvaltning och tillgängliggörande av samlingsrelaterad information fördjupas kontinuerligt genom KulturIT. Stödet till den europeiska kulturarvsportalen Europeana har fortsatt under året.

## NORDISKA MUSEETS HÖGTIDSDAG

I samband med museets högtidsdag den 24 oktober 2023 delade Nordiska museet ut Hazeliusmedaljen, medalj för Hembygdsvårdande gärning samt stipendier från Harald Hvarfners minnesfond och Mats Rehnbergs minnesfond för unga folklivsforskare.

- ▶ Hazeliusmedaljen i guld tilldelades tidigare chef för stiftelsen Sveriges Invandrarinstitut och Museum, Mångkulturellt centrum – MKC för sitt 35-åriga värv med att bygga upp och vidareutveckla ett tvärvetenskapligt och folkbildande kunskapscentrum.
- ▶ Medaljen för Hembygdsvårdande Gärning tilldelades två personer för att förtjänstfullt och enträget kartlagt och dokumenterat alla väckelsens hus i Värmland.
- ▶ Medaljen för Hembygdsvårdande Gärning tilldelades en person för sitt långvariga och starka engagemang för den historiska timmermanskulturen i Dalarna.
- ▶ Resestipendium om 14 000 kr ur Harald Hvarfners minnesfond tilldelades en masterstudent i etnologi vid Uppsala universitet. Resestipendium om 22 500 kr ur samma fond tilldelades Kommunikationsenheten vid Nordiska museet.
- ▶ Årets stipendium ur Mats Rehnbergs minnesfond för unga folklivsforskare tilldelades en doktorand vid etnologiska institutionen, Stockholms universitet.

## ÖVERGRIPANDE PERSPEKTIV

Stiftelsen Nordiska museet arbetar kontinuerligt med att utveckla verksamheten både med fokus på fysiska, publika samt digitala miljöer. Museibygnaden på Djurgården har under 2023 lanserat flera storskaliga satsningar med fokus på tillgänglighet. Dessutom har säkerhetsläget i omvärlden givit upphov till större behov av interna säkerhetsutbildningar. Även uppdateringar kring säkerhet och samlingar har fått fokus under 2023.

Målet är att säkerställa en säker och attraktiv publik miljö som skapar förutsättningar för kommande basutställning vilken täcker hela översta våningsplanet. Alla projekt syftar till visionen om att bli det mest angelägna museet i Norden.

## TILLGÄNGLIGHET

Arbetet med tillgänglighet innebär bland annat att underlätta för människor att kunna ta sig in i och runt i museet. Stiftelsens miljöer består till stor del av gamla kulturbyggnader, varför möjligheten till anpassning delvis är begränsad, men i samband med ombyggnader och renoveringar är frågorna om tillgänglighet alltid integrerade. Dessa frågor är helt centrala också i Generalplanen för utvecklingen av den fysiska miljön.

Tillgänglighetsprojektet under 2023 har inneburit att en ny stor hiss färdigställts i museets sydvästra del, hissen går mellan alla publika våningar, och kommer fungera både som transporthiss och publik hiss. Hängbron över Kröningsläktaren, *Jubileumsbron*, invigdes 24 oktober av kulturminister Parisa Liljestrand. Arbetet med lyftbord och ramper i den så kallade *Omgången* kommer genomföras i januari 2024.

## SÄKERHET

Stiftelsen Nordiska museet har under året arbetat med att ta fram en restvärdesräddning och katastrofplanering med fokus på undanförel, ett arbete som kommer fortsätta under 2024. En samverkan mellan Länsstyrelsen, aktörer och nätverk pågår löpande inom detta område.

På Nordiska museet på Djurgården är framkörningskort framtagna och implementerade hos räddningstjänsten för museet, syftet är att räddningstjänsten vid en eventuell insats ska få med sig viktig information vilket underlättar planering och beslut initialt vid brand.

Nordiska museet på Djurgården har dessutom arbetat med säkerhetsplanering och genomförande i samband med att olika utställningar invigs och tas ned. Till den nya basutställningen *Nordbor* har nivåer för säkerhet framtagits och beslutats. Ett antal event och firandet av konungens 50-år på tronen som krävt planering och samarbete har genomförts under året. Vidare så genomfördes andra event inom stiftelsen såsom kulturnatten, natt på nordiska, midsommarfirande och Julmarknaden på Julita gård. Den höjda terrornivån och omvärldsläget har medfört att säkerheten vid event har skärpts och kommer att vara så framåt.

Under 2023 har samtlig personal utbildats inom säkerhet samt haft en praktisk brandutbildning, föreläsningar, dialogsamtal, utrymningsövning kopplat till den förhöjda hotbilden som råder i landet just nu. Parallellt har löpande systematiskt säkerhetsarbete och revisioner genomförts under året. Stiftelsen har även arbetat med beredskap och säkerhet för samlingarna och deltagit i Riksantikvarieämbetets möten kring beredskapen för kulturarvet i samarbete med MSB och Försvarmakten.

## STIFTELSEN NORDISKA MUSEET SOM ARBETSGIVARE

Under 2023 har stort fokus varit aktivt deltagande i projekt och aktiviteter för att bidra i utvecklingsarbetet till ett än mer attraktivt arbetsgivarerbjudande.

Fortsatt arbete för att nå vår målbild med en arbetsplatskultur som erbjuder meningsfullhet som präglas av samhörighet, stöttning och förtroende i en arbetsmiljö som kännetecknas av mångfald och innovation. Arbetet har till stor del handlat om en total översyn av nuläge i en föränderlig omvärld i förhållande till uppdaterad varumärkesguide. Utifrån analyserad nulägesbild har vi kunnat påbörja arbetet med att bygga vidare och kvalitetssäkra utbildningar, arbets sätt, processer, instruktioner för att utveckla totala medarbetarupplevelsen i linje med stiftelsens varumärke för att trygga en hälsosam arbetsplatskultur med effektivt ledarskap och medarbetarskap.

Arbetsmiljöarbetet har fortsatt att vara högt prioriterat på våra arbetsplatser och det har avspeglats i engagemang och deltagande de aktiviteter som vi genomfört. Det handlar både om att prioritera fysiska sociala aktiviteter såsom fredagskaffe, sommaravslutning och vintermingel. Målet med detta fokus är att vi tar oss tid att stanna upp i vardagen för att lära känna varandra samt stärka våra relationer i en tid då många arbetar på distans eller arbetar intensivt i pågående projekt och utställningsproduktioner.

Stiftelsen Nordiska museet arbetar systematiskt med kompetensförsörjning på alla nivåer för att säkerställa att vi har rätt kompetens för att kunna uppnå verksamhetens mål. En viktig del i det arbetet är att se till att vi har en arbetsmiljö som möjliggör och speglar trygga hälsosamma arbetsplatser. Vår övergripande plan för kompetensförsörjning utgår från prioriteringar och från den strategiska planen.

Kompetenskartlägningsplaner, övergripande kartläggning av kompetenser samt särskilt arbeta vidare utifrån vår digitala kompetensförsörjningsplan för att säkra kompetens inom digitala områden. Vidareutveckla ansvar, roller, processer och arbetssätt samt tydliggöra verksamhetsområden och system.

För att stiftelsen ska kunna attrahera och rekrytera nya medarbetare, och för att vi ska kunna behålla den kompetens vi behöver, måste vi kontinuerligt arbeta för att vara en attraktiv arbetsgivare med bra anställningsvillkor, intressanta arbetsuppgifter och goda utvecklingsmöjligheter. Vi analyserar ständigt vilka målgrupper vi behöver arbeta extra mot för att kunna attrahera och göra oss kända för dem. Därtill att nå ut till befintliga och framtida medarbetare har det under året varit viktigare än någonsin att ha en fungerande spridning och användning i viktiga kommunikationskanaler såsom ambassadörer, intranät, LinkedIn, museets karriärsida. Allt för att attrahera nya medarbetare kopplat till kompetensgap samt gör att stärka upp pågående prioriterade projekt och utställningsproduktioner. Under jubileumsåret firade vi 150 år och har investerat i uniformer till våra medarbetare på samtliga besöksmål. Syftet med projektet är att tydliggöra och lyfta fram medarbetare ur ett varumärkes och säkerhetsperspektiv. Vi hoppas alla medarbetare ska känna sig extra stolta i att bära sina arbetskläder och representera sitt yrke och museet eller besöksmålet.

På Djurgården har alla som jobbar publikt en arbetsrock i ekologisk vinröd bomull, i unik design av Alexanders Stutterheim som själv finns representerad i museets samlingar. Rockens vinröda färg ingår i Djurgårdens nya profilmärger och härstammar från ölandsstenen i museibyggnadens golv.

På Julita gård och trädgårdar har medarbetare fått nya arbetskläder som syns i butik och ute på hela området – i Julitas egna färgställning grönt och gult. Även det en del av hela Nordiska museets nya grafiska identitet. På Tyresö och Svindersvik har personalen svarta kläder med vit identitet liksom verkstaden på Djurgården.

Med anledning av ändrat säkerhetsläge i Sverige och att kulturarv numera är med på listan över viktiga samhällsfunktioner har utvecklingsarbetet inom krisberedskap och stärkt säkerhetskultur intensifierats under 2023, ett arbete som även kommer fortgå under 2024.



Vårt interna arbetsmiljöarbete präglades under 2023 av att vi successivt infört fler uppföljningsverktyg som fungerar i en flexibel arbetsplats, till exempel genom att anpassa oss till digitala arbetssätt, och arbetar med att skapa förutsättningar för digitala möten och hybridmöten.

Under året har vi genomfört enkäter, dialogsamtal som är kopplat till att utveckla vår arbetsmiljö samt säkerhetskultur i en föränderlig omvärld. I arbetet som alla har deltagit i kartläggning av nuläge samt vad som lyfts kan bidra till ökad trygghet och kunskap. Syftet var att skapa en övergripande bild av den organisatoriska och sociala arbetsmiljön och vår interna säkerhetskompetens.

Detta har inneburit att vi intensifierat arbetet med att stärka upp säkerhetskulturen på våra arbetsplatser, vilket innebär att öka vår kunskap, öva och förbereda oss ifall en krissituation eller annan typ av säkerhetskännetecken inträffar. Säkerhetsarbetet är högt prioriterat vilket innebär att det är mycket viktigt att vi alla hjälps åt och tar till oss av den information som kommuniceras och delta aktivt vid möten, utbildningar och övningar. Vår föränderliga omvärld påverkar och triggar olika känslor inom oss alla och som arbetsplats kan vi alla bidra till trygghet på arbetsplatsen genom att vara förberedd när det otänkbara händer.

Arbetsmiljö-, säkerhets- och trygghetsarbetet prioriteras inom våra arbetsplatser så att vi kan förbereda oss och ha en fungerande beredskap agera utifrån när läget kräver det och då utifrån interna rutiner kopplat till före, under och efter en händelse inträffar. Säkerhetsarbetet kommer kontinuerligt utvecklas och fortgå under 2024. Arbetet pågår även att se över vilka möjligheter det finns att stärka upp med enkla effektfulla digitala verktyg för pulsmätning som ett komplement till våra väl fungerande samtals- och uppföljningsverktyg.







## OBEROENDE REVISORS RAPPORT

### Oberoende revisors bestyrkanderapport om Verksamhetsberättelse

Till Stiftelsen Nordiska museet (org nr 802002-4686)

Jag har översiktligt granskat Verksamhetsberättelsen (Resultatredovisningen) 2023.

#### **Ansvariga partens ansvar**

Det är nämnden och styresmannen som har ansvaret för upprättande av Verksamhetsberättelsen.

Denna har upprättats enligt Riktlinjer för statens bidrag vilka utfärdats av Kulturdepartementet för att det finns en sådan intern kontroll som Kulturdepartementet bedömer nödvändig för att Verksamhetsberättelsen ska vara utan väsentliga felaktigheter, vare sig dessa på beror på oegentligheter eller misstag.

#### **Revisorns ansvar**

Min uppgift är att uttala mig med begränsad säkerhet om Verksamhetsberättelsen baserat på Riktlinjer för statens bidrag, på grundval av min granskning.

Jag har utfört granskningen enligt ISAE 3000. Denna standard kräver i enlighet med min uppgift att jag planerar och genomför mina granskningsåtgärder för att uppnå en begränsad säkerhet att Verksamhetsberättelsen är upprättad enligt Riktlinjer för statens bidrag.

Revisionsföretaget tillämpar ISQC 1 (International Standards on Quality Control) och har därmed ett allsidigt system för kvalitetskontroll vilket innefattar dokumenterade riktlinjer och rutiner avseende efterlevnad av yrkesetiska krav, standarder för yrkesutövningen och tillämpliga krav i lagar och andra författningar.

Jag är oberoende i förhållande till Stiftelsen Nordiska museet enligt god revisorssed i Sverige och har i övrigt fullgjort mitt yrkesetiska ansvar enligt dessa krav.

Granskningen innefattar att genom olika åtgärder inhämta bevis om Verksamhetsberättelsen. Revisorn väljer vilka åtgärder som ska utföras, bland annat genom att bedöma riskerna för väsentliga felaktigheter i underlaget för Verksamhetsberättelsen vare sig dessa beror på oegentligheter eller misstag. Vid denna riskbedömning beaktar revisorn de delar av den interna kontrollen som är relevanta för hur Stiftelsen Nordiska museet tar fram underlaget i syfte att utforma granskningsåtgärder som är ändamålsenliga med hänsyn till omständigheterna, men inte i syfte att göra ett uttalande om effektiviteten i den interna kontrollen. Granskningen har begränsats till en översiktlig analys av Verksamhetsberättelsen och underlag till denna samt förfrågningar hos stiftelsens personal. Mitt bestyrkande grundar sig därmed på en begränsad säkerhet jämfört med en revision.

Jag anser att de bevis jag har inhämtat är tillräckliga och ändamålsenliga som grund för mitt uttalande.

### **Uttalande**

Grundat på min granskning har det inte kommit fram några omständigheter som ger mig anledning att anse att Verksamhetsberättelsen inte i alla väsentliga avseenden har upprättats i enlighet med Kulturdepartementets riktlinjer.

### **Övriga upplysningar**

Revisionsberättelse avseende årsredovisningen för 2023 har avgivits den 8 februari 2024. Den innehåller inga modifierade uttalanden, anmärkningar eller upplysningar.

### **Avsedda användare och syften**

Detta yttrande har endast till syfte att nämnden och styresmannen i Stiftelsen Nordiska museet ska fullgöra sin rapporteringsskyldighet och får inte användas för något annat ändamål.

Stockholm den dag som framgår av min elektroniska underskrift

Benny Svensson

Auktoriserad revisor

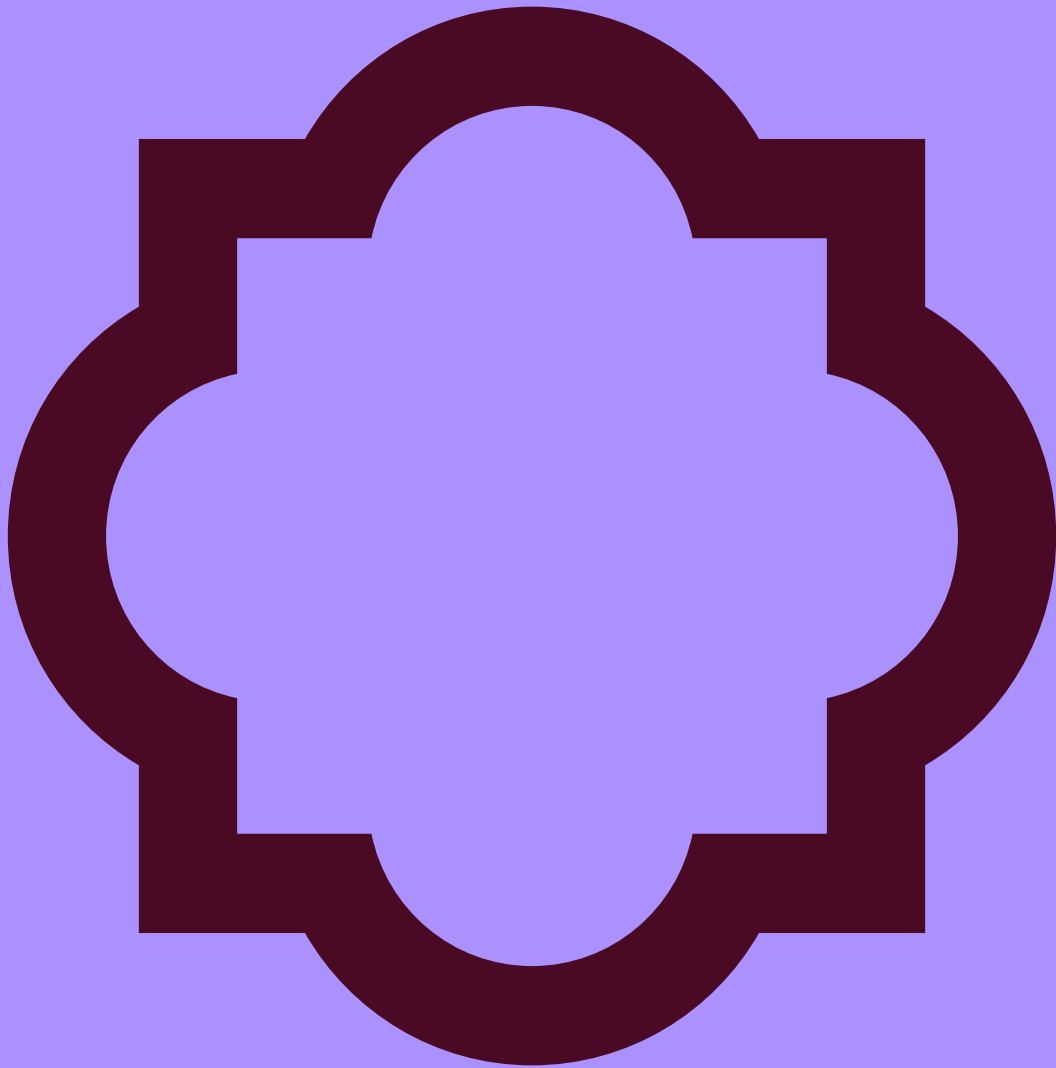
## NORDISKA MUSEETS OCH SKANSENS VÄNNER

*Nordiska museets och Skansens Vänner* bildades 1918 och är därmed en av Sveriges äldsta vänföreningar. Under 2023 införde vänföreningen ett nytt familjemedlemskap som gäller för en eller två vuxna och deras barn.

Under 2023 har vänföreningen arrangerat ett flertal arrangemang för vänföreningens medlemmar. Under våren anordnades föreläsningen *Förstå din tid - hur internetkulturen skapat en ny politisk karta*, visning av *Tidsvalvet* där medlemmarna kunde ta med sig ett barn eller barnbarn, samt en bildvisning och föreläsning under rubriken *Så byggs en jubileumsutställning* där stiftelsens avdelningschef för utställningarna berättade om arbetet med den nya basutställningen *Nordbor*.

Under hösten arrangerades en heldagsutflykt till Julita gård, stiftelsens styresman intervjuades i oktober av vänföreningens verksamhetschef under rubriken *Lär känna din museichef*. Avslutningsvis anordnades en helkväll under rubriken *Kulturafton om Strindberg, kreativitet och psykisk sjukdom* i november med anledning av den nya utställningen *Strindberg vs. Youssef* som invigdes den 27 oktober.

Vänföreningens årsmöte ägde rum den 8 maj i Skånska gruvan. På årsmötet delade vänföreningen ut en gåva till Stiftelsen Nordiska museet. I årets gåva ingick finansieringen av krävande installationer av sköra föremål till den nya basutställningen på plan fyra.



ÅRSREDOVISNING  
STIFTELSEN NORDISKA  
MUSEET 2023